

*Предлагаемая методическая разработка получила Диплом I степени в конкурсе Центра охраны дикой природы на лучшее мероприятие, посвящённое особо охраняемым природным территориям. Конкурс проведен в рамках «Марша парков – 2009».*

**Муниципальное образовательное учреждение  
дополнительного образования детей  
Дворец творчества детей и молодежи города Томска**

**Детско-юношеский парламент города Томска**

# **Заповедное. Лагерный сад.**

**Томск – 2009**

**Областной этап Всероссийского конкурса  
«Я – гражданин России»**

<b>Название ОУ</b>	<b>МОУ ДОД Дворец творчества детей и молодежи г. Томска</b>
<b>Адрес</b>	<b>634041, г. Томск, ул. Вершинина ,17 тел/факс 8(3822)557711, 557770 E-mail: dup@sibmail.com</b>
<b>Директор</b>	<b>Ефимова Татьяна Петровна</b>
<b>Название проекта</b>	<b>«Заповедное. Лагерный сад.»</b>
<b>Руководитель проекта</b>	<b>Извеков Владимир (10 класс)</b>
<b>Проектная группа</b> Депутаты Детско-юношеского парламента г.Томска	<b>Лисовая Александра (10 класс), Полтанова Мария (8 класс), Васнев Николай (9 класс), Карпинский Александр(9 класс), Котырло Даниил (8 класс), Ишевская Светлана (9 класс), Зайцев Алексей (11 класс), Межибор Ольга (9 класс), Лоскутова Светлана (9 класс)</b>
<b>Консультанты проекта</b>	<b>Еремина Евгения Геннадьевна, руководитель Детско-юношеского парламента г. Томска Михайлова Наталья Владимировна, координатор экологических проектов ДЮПа Михайлова Елена Владимировна, координатор ДЮП</b>
<b>Срок реализации проекта</b>	<b>Сентябрь 2008 г. – март 2009 г.</b>

## Проектная группа «Заповедное. Лагерный сад»

### Руководитель проекта.



Извеков Владимир, председатель ДЮП

### Исследовательский блок проекта



Васнев Николай

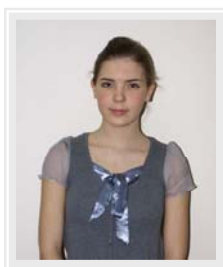


Межибор Ольга  
Лоскутова Светлана



Ишевская Светлана

### Информационная поддержка проекта



Лисовая Александра,  
газета ДЮП «Ближе к делу»



Полтанова Мария, редактор  
спецвыпуска «ЭкоИнфо»

### Технический блок проекта.



Карпинский Александр



Котырло Даниил



Зайцев Алексей

**Мы  
выбираем  
проблему**

## Мы выбираем проблему

Мы – проектная группа Детско-юношеского парламента г.Томска, в ходе экскурсий по Особо охраняемым природным территориям Томской области и Памятникам природы г.Томска в сентябре – октябре 2008 года, выявили следующие проблемы:

### Таловские чаши

- участники неорганизованных экскурсий оставляют большое количество мусора;
- повреждают хрупкие травертиновые стенки чаш.



### Синий Утес

- нет информационного аншлага о данном Памятнике природы 📄!;
- уборка мусора проводится только в летний период.



## Песчаное озеро

- информационный аншлаг требует обновления 📄!;
- отдыхающие не всегда пользуются контейнерами для сбора мусора.



## Дызвездный (Звездный) ключ Ларинского заказника

- следы кострищ, хотя разведение костров на территории заказника запрещено.



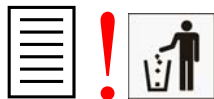
## Лагерный сад

- нет аншлага с информацией о Лагерном саде как геологическом Памятнике природы 📖!;
- подходы к уникальным обнажениям не оборудованы;
- в ходе реконструкции склона доступ к двум обнажениям перекрыт бетонными плитами;
- обилие мусора и кострища.



**Обсуждение  
выявленных на ООПТ  
проблем и выбор  
проблемы проекта  
24 октября 2008г.**

**Синий Утес**



проголосовало  
**14%**

**Таловские чаши**



проголосовало  
**9%**

**Звездный ключ**



проголосовало **4%**

**Песчаное озеро**



проголосовало **14%**

**Лагерный сад**

**Угроза исчезновения  
уникального геологического  
Памятника природы**

проголосовало **59%**

Обсудив варианты возможных решений обозначенных экологических проблем города и области, их социальную значимость, мы пришли к выводу: начать работу по созданию Музея под открытым небом для сохранения Памятника природы «Лагерный сад».



## Обоснование выбора проблемы.

Мы – одна из проектных групп Детско-юношеского парламента, второй год выявляем проблемы Памятников природы. Быть Гражданином своего города, своей страны не просто! Мы стараемся не только любоваться, восхищаться уникальными уголками природы своего края, но и, в меру своих возможностей, принимать участие в решении экологических проблем города и области.

Лагерный сад – геологический Памятник природы, расположенный в черте г. Томска, пользуется огромной популярностью у томичей и гостей города, как живописное место отдыха на берегу Томи. Излюбленное место встреч и прогулок, полетов на дельтаплане, кормления белок... Новобрачные в день свадьбы отпускают здесь в голубое высокое небо стайку белых голубей как символ долгой счастливой совместной жизни.

Монумент и вечный огонь – дань памяти воинам, погибшим в Великую отечественную войну. Возложить цветы 9 мая здесь считает своим долгом, не зависимо от возраста, каждый томич.



Геологи, археологи, историки ... Для них Лагерный сад – это еще и уникальный геологический памятник природы, своими обнажениями воочию дающий возможность познакомиться с историей Земли томской. 330 миллионов лет назад здесь плескались волны теплого моря. Отпечатки его обитателей без особо труда находят школьники во время экскурсий с учеными – геологами. Знакомятся они и с уникальным суффозионным цирком, белой каолиновой корой. На Востоке именно из такой глины изготавливают фарфор! Дайка – застывшая магма у мыса Боец, выгодно отличает Лагерный сад от Синего утеса.



Именно здесь проходит летняя практика у студентов геологов, географов...

Серьезную угрозу Лагерному саду (корпусам ТУСУРа, водоснабжению города, городской больнице №3...) представляет активный оползневый процесс, ежегодно «лишающий» склон очередных ста метров. Десять лет назад начато проведение аварийно-инженерных работ по реконструкции берега. Но при этом, к сожалению, проектировщики не учли значение Лагерного сада как уникального геологического Памятника природы. Это привело к тому, что доступ к двум обнажениям сегодня перекрыт бетонными плитами. Уже несколько лет ученые-геологи и археологи «бьют тревогу»: из-за антропогенного влияния Памятник потерял свое археологическое значение. А ведь именно здесь была обнаружена стоянка древнего человека и многочисленные кости мамонта! Корректировка плана реконструкции берега сегодня позволит сохранить Памятник природы как геологический, станет первым этапом превращения этой ООПТ в Музей под открытым небом, идею организации которого детально разрабатывали ученые – томичи еще в начале XX века!

## **Актуальность и социальная значимость проблемы.**



Ольга Александровна Антошкина, начальник Отдела устойчивого развития и государственного мониторинга ОГУ «Облкомприрода»  
«Этот памятник природы как опорный геологический разрез был внесен в международный каталог. Геологические отложения под Лагерным садом – единственное в Западной Сибири, а может быть, и во всей России место, где практически в одном обнажении видно принципиальное строение таких глобальных геологических структур, как платформы. В данном случае это Западно-Сибирская платформа... И нигде больше во всей Западной Сибири уникальных белых глин на поверхности не видно. О далеком прошлом рассказывают окаменелые останки животных и растений... На протяжении более ста лет многочисленные

экспедиции Российской академии наук и географического общества изучали уникальное геологическое обнажение. Этот разрез в течение многих десятилетий – естественная лаборатория при прохождении геологических и географических практик для студентов ТПУ и ТГУ. Но экологи бьют тревогу: **сегодня памятник природы находится под угрозой исчезновения**, ведь вырубка леса на склонах, прокладка дорог и строительство зданий на высоком берегу привели к тому, что склон стал сползать в реку.» (Приложение №5.4)



Юрий Иванович Ожередов, директор «Музея археологии и этнографии Сибири» ТГУ

«В России первые опыты создания музеев под открытым небом приходятся на **конец XIX – XX вв.** Причем Томск находился в первых рядах этого процесса. По инициативе томских ученых Г.Н. Потанина, А.В.Адрианова, С.К. Кузнецова и других представителей прогрессивной научной и культурной общественности не только высказывались пожелания, но **детально прорабатывался проект строительства музея под открытым небом в «Лагерном саду».** К тому времени на территории летнего лагеря томского гарнизона были известны целый ряд археологическими памятниками: палеолитической стоянкой, грунтовыми и курганными могильниками, поселениями и городищами. Это был целый комплекс разновременных и разнокультурных памятников очень широкого познавательного диапазона, часть из которого была даже научно изучена раскопками томских ученых М.Ф. Кашенко с участием В.В. Сапожникова,

А.В.Адриановым и С.К. Кузнецовым. Проект не был реализован из-за чиновничьей неразберихи, недопонимания его актуальности и ряда других причин. Первая Мировая, а затем Гражданская война похоронили проект окончательно. Теперь **археологический комплекс Лагерного сада почти полностью уничтожен хозяйственной деятельностью.** (Приложение №3)

Сергей Сергеевич Гудымович, доцент кафедры Общей геологии ИГНД ТПУ:  
«Уникальность этого памятника как геологического объекта определяется  
нижеследующим:

1. Это самый северный в Западной Сибири (если не считать нескольких единичных трудно достижимых выходов, находящихся к северо-востоку от Томска) выход на поверхность древних скальных горных пород.
2. Это единственное в Западной Сибири, а может быть и во всей России место, где на утесе «Боец» практически в одном обнажении видно принципиальное строение таких глобальных геотектонических структур как платформа с ее классически выраженными структурными этажами – фундаментом и чехлом.
3. Это единственное на громадной Зауральской территории бывшего СССР место, где идеально видна в обнажениях развитая по породам фундамента классически выраженная кора глубокого химического выветривания, представленная белыми каолиновыми глинами. Сразу севернее Томска эта кора уходит на глубину, погружаясь под более молодые отложения, южнее она давно уничтожена денудацией.
4. В качестве других особенностей геологического строения этого участка, повышающих и дополняющих его ценность как геологического памятника природы, можно указать наличие нескольких точек палеонтологических остатков, дайки долеритов, золотоносные кварцевые жилы, классически выраженное проявление таких современных инженерно-геологических процессов, как суффозия и оползни, действие которых привело к оригинальному ступенчатому строению коренного склона долины р.Томи. наконец, русло р.Томи под Томском представляет собой самое северное в Западной Сибири и практически единственное для Томской, Новосибирской и восточной части Тюменской области месторождение строительной гравийно-галечной смеси.
5. Геологический памятник расположен в черте города, легко доступен, его можно и нужно включить в перечень достопримечательностей г.Томска и показывать во время туристических экскурсий.» (Приложение №2)



**Актуальность и социальная значимость проблемы сохранения  
Памятника природы «Лагерный сад» мотивировала нас - проектную  
группу ДЮПа, заняться поиском ее решения.**

## **Проблема**

Угроза исчезновения Лагерного сада как уникального геологического Памятника природы.

## **Цель проекта**

Разработка экскурсионного маршрута как первого этапа создания Музея под открытым небом для сохранения геологического Памятника природы «Лагерный сад».

## **Задачи проекта**

1. Разработать экскурсионный маршрут для знакомства с уникальными обнажениями Лагерного сада.
2. Лоббировать в Думе и Администрации г. Томска вопрос о внесении его в план проводимой реконструкции склона для сохранения Лагерного сада как геологического Памятника природы.

# Мы исследуем

## **Задачи реализации блока «Мы исследуем»**

I. Определить правомочность наших действий по организации Особо охраняемой природной территории (ООПТ) – Памятника природы Лагерный сад как Музея под открытым небом.

II. Определить уровень информированности школьников о Лагерном саде как уникальном геологическом Памятнике природы, их отношении к организации Лагерного сада как Музея под открытым небом.

III. Провести встречи-консультации с учеными специалистами с целью изучения:

- значения и путей сохранения Лагерного сада как геологического Памятника природы;
- мирового опыта организации Музеев под открытым небом.

IV. Отслеживание хода ведения работ по укреплению склона Лагерного склона по материалам СМИ, Интернет.

# Результаты реализации блока «Мы исследуем»

## I. Итоги изучения нормативно-правовых актов.

- **Конституция Российской Федерации.**

### Статья 58

«Каждый обязан сохранять природу и окружающую среду, бережно относиться к природным богатствам».

- **Закон об Особо охраняемых природных территориях в Томской области. от 28.07.2005**

### Статья 1. Значение особо охраняемых природных территорий

1. Особо охраняемые природные территории областного значения в Томской области - это участки земли, водной поверхности и воздушного пространства над ними, где располагаются природные комплексы и объекты, которые имеют особое природоохранное, научное, культурное, эстетическое, рекреационное и оздоровительное значения, которые изъяты решениями органов государственной власти Томской области полностью или частично из хозяйственного использования и для которых установлен режим особой охраны.

2. Особо охраняемые природные территории областного значения являются собственностью Томской области и находятся в ведении органов государственной власти Томской области.

### Статья 2. Категории особо охраняемых природных территорий областного значения в Томской области

1. Различаются следующие категории особо охраняемых природных территорий областного значения в Томской области:

3) памятники природы;

2. В целях защиты особо охраняемых природных территорий областного значения от неблагоприятных антропогенных воздействий на прилегающих к ним участках земли и водного пространства могут создаваться охранные зоны или округа с регулируемым режимом хозяйственной деятельности.

4. Особо охраняемые природные территории учитываются при разработке документов территориального планирования Томской области и муниципальных образований.

**Статья 7.** Организация охраны особо охраняемых природных территорий областного значения в Томской области

2. Граждане и юридические лица, включая общественные и религиозные объединения, вправе оказывать содействие в осуществлении мероприятий по организации, охране и функционированию особо охраняемых природных территорий областного значения. Администрация Томской области учитывает при осуществлении этих мероприятий предложения юридических и физических лиц, общественных и религиозных объединений.

- **Устав города Томска**

**Статья 8.**

1. К вопросам местного значения города Томска

1.25. Организация благоустройства и озеленения территории городского округа, использования, охраны, защиты, воспроизводства городских лесов, лесов особо охраняемых природных территорий, расположенных в границах городского округа.

**Статья 8.1**

1. Органы местного самоуправления города Томска имеют право на:

1.1. создание музеев городского округа.

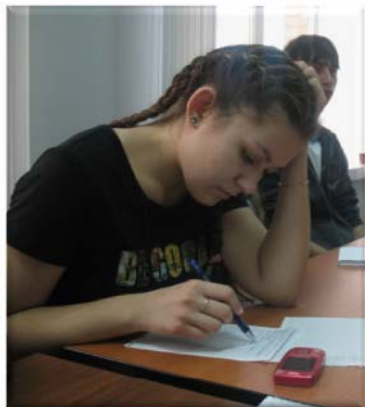
## **Вывод по итогам изучения нормативно-правовой базы проекта.**

Исследуя правовую базу проекта, мы определили, что наши действия правомочны, а именно: создание Музея под открытым небом на территории Лагерного сада не противоречит Закону об Особо охраняемых природных территориях в Томской области.

Работая над проектом, мы выполняем обязанности граждан России, обозначенных в статье 58 Конституции РФ.



## II. Результаты социологического опроса



Опрос мы провели среди старшеклассников (8-10 классы) шести образовательных учреждений города, а именно: МОУ СОШ №№ 3, 4, 15, 40, Томского гуманитарного лицея, Гимназии №1; а также Зональненской СОШ.

В опросе приняли участие 245 ребят.

Учитывая цель социологического опроса: определить уровень информированности школьников о Лагерном саде как уникальном геологическом Памятнике природы, их отношение к организации Лагерного сада как Музея под открытым небом, мы провели его среди

школьников – участников программы «Экополюс» ТГДЮОО «Улей», которые познакомились с Лагерным садом, как геологическим Памятником природы, в ходе экскурсий (гистограмма 1)

и школьников, не принимавших участие в экскурсиях. (гистограмма 2). В целях исключения влияния на ответы учащихся предлагаемыми вариантами ответа, мы предложили ребятам ответить «с чистого листа» на **вопрос, что они знают о Лагерном саде?**

Ответы варьировали, но не выходили по смыслу за основные четыре:

1. памятник воинам ВОВ, «вечный огонь»;
2. живописное место отдыха;
3. геологический памятник природы;
4. место, где в городе можно покормить белок.

Причем, в анкете чаще всего присутствовало как минимум два ответа на вопрос.

*Гистограмма 1*



*Гистограмма 2*



Для проведения социологического опроса использовался и сайт Детско-юношеского парламента (dyp.tomsk.ru), на форуме которого мы разместили опросник.



Анализ результатов опроса сочетался с презентацией экскурсионных материалов по Лагерному саду. После чего школьники предлагали свои варианты решения проблемы. Обсуждение проблемы мы провели в фокус-группах по школам.

### **Результаты обсуждения.**



Восьмиклассники МОУ СОШ №40 вышли к проектной группе с предложением установки информационных щитов. Многих школьников социологический опрос побудил к экскурсиям по ознакомлению с Лагерным садом как геологическим Памятником природы.

Во всех группах школьники высказали мнение о том, что работы по укреплению берега необходимо сочетать с работами по сохранению геологического памятника. Обозначили школьники и проблему низкого уровня экологической культуры отдыхающих в Лагерном саду: несмотря на установленные контейнеры, отдыхающие оставляют мусор за собой.

**Вывод**  
**по результатам проведенного социологического опроса**  
**и обсуждения решения проблемы**  
**в школьных фокус-группах.**

- О Лагерном саде как геологическом Памятнике природы узнают школьники, в основном, в ходе проведения экскурсий.
- Актуально их профессиональное проведение со школьниками и установка информационных щитов.
- Мы внесли предложение учащихся об организации информационных щитов в задачи проекта.
- Работы по укреплению берега должны сочетаться с организацией Музея под открытым небом.

### III. Встречи-консультации с учеными и специалистами

- С доцентом кафедры Общей геологии ИНГД ТПУ Ириной Владимировной Рычковой



- С доцентом кафедры Общей геологии ИНГД ТПУ Сергей Сергеевичем Гудымовичем

**Цель консультаций. Определить значение Лагерного сада как геологического Памятника природы. Обозначить конкретные задачи для проектной группы.**

*Из служебной записки Гудымовича С.С. (Приложение №2).*

«Лагерный сад - единственное в Западной Сибири, а может быть и во всей России место, где на утесе «Боец» практически в одном обнажении видно принципиальное строение таких глобальных геотектонических структур как платформа с ее классически выраженными структурными этажами – фундаментом и чехлом!»

«...составить схему демонстрации объекта во время экскурсий, выбрать и оборудовать наиболее эффектные точки обзора объекта».

- С директором «Музея археологии и этнографии Сибири» ТГУ Юрием Ивановичем Ожередовым

**Цель консультаций. Познакомиться с мировым опытом организации ООПТ как Музеев под открытым небом.**

*Из информационной справки Ожередова Ю.И. (Приложение №3)*

«Идея создание музеев-заповедников под открытым небом зародилась в Норвегии в конце XIX века. А в 1891 г. на окраине Стокгольма в парке «Скансен» ученым этнологом Артуром Газелиусом был создан первый такой музей, получивший наименование по имени парка – «скансен»».

«Идеи сохранения исторического наследия под открытым небом стали развиваться с середины XX в. в странах Европы в форме нового типа музейных учреждений – так называемых «экомузеев». Экомузеи ставили перед собой прежде всего задачи сохранения и восстановления цельного комплекса историко-культурной и природной среды обитания человека, выступая в качестве своеобразных заповедников. При этом памятники не

перемещались в специально отведенное место, как это было в скансенах предыдущего столетия, а восстанавливались в естественной среде на исконном месте их возникновения».

«Наибольшее признание экомuzeи получили во Франции, что соответствовало потребностям французов в 1960-1970-е гг. изучать и сохранять местную традиционную культуру и окружающую среду. Во многих сельских районах в этот период были созданы региональные природные парки – Мон д'Арре, Уэсан, Гранд-Ланд, Камарг, Нижняя Сена и другие, на основе которых стали формироваться экомuzeи».

«Активное включение местных жителей в проектирование экомuzeя и его повседневную работу, целостный взгляд на ресурсы региона, сочетающие в себе находящиеся в гармонии природную и культурную среду, отсутствие резкого разграничения между прошлым, настоящим и будущим позволили значительно расширить понимание специфики музея под открытым небом в решении задач комплексного сохранения культурного и природного наследия, интеграции его в современную окружающую среду».

«В России первые опыты создания музеев под открытым небом приходятся на конец XIX – XX вв. Причем Томск находился в первых рядах этого процесса. По инициативе томских ученых Г.Н. Потанина, А.В.Адрианова, С.К. Кузнецова и других представителей прогрессивной научной и культурной общественности не только высказывались пожелания, но детально прорабатывался проект строительства музея под открытым небом в «Лагерном саду». К тому времени на территории летнего лагеря томского гарнизона были известны целый ряд археологическими памятниками: палеолитической стоянкой, грунтовыми и курганными могильниками, поселениями и городищами. Это был целый комплекс разновременных и разнокультурных памятников очень широкого познавательного диапазона, часть из которого была даже научно изучена раскопками томских ученых М.Ф. Кащенко с участием В.В. Сапожникова, А.В.Адриановым и С.К. Кузнецовым. Проект не был реализован из-за чиновничьей неразберихи, недопонимания его актуальности и ряда других причин. Первая Мировая, а затем Гражданская война похоронили проект окончательно. Теперь археологический комплекс Лагерного сада почти полностью уничтожен хозяйственной деятельностью».

«Несколько десятков музеев - заповедников существует на территории Сибири. Ближайшим примером является в Кемеровской области музей «Томская писаница», который базируется на археологическом памятнике наскальной петроглифики. Кроме этого в Кемеровской области организовано несколько этнографических музеев заповедников. Такого же типа музей имеются в Омской, Тюменской и Новосибирской Иркутской области, в Хакасии и Республике Алтай. В Томской области такого типа учреждений нет, хотя она располагает не меньшими возможностями».

- С главным врачом НИИ курортологии и физиотерапии Алексеем Борисовичем Коноваловым

**Цель консультации. Познакомиться с методологией терренкуров.**



***А.Б. Коновалов:** «Красивый пейзаж и перепад высот в Лагерном саду – основные условия для организации экскурсионных маршрутов в методологии терренкур»*

***Из обзора литературных источников и источников сети Интернет (Приложение № 4)***

«В России отправной точкой популяризации терренкуров стал город Кисловодск. Именно здесь в 1901 году врач Н. Н. Облонский, изучив метод Эртеля, проложил по горе Тупой первый оздоровительный маршрут».

«Одним из первых любителей терренкура был царь Николай II. В начале XX века повелел он выстроить тропу «от царского дворца до вашего крыльца», то бишь от Ливадийского дворца до великокняжеских имений в Гаспре. Тропа получилась длиной 6580 метров. Поклонниками терренкура были Жан-Жак Руссо, Гельмгольц, Гете, Пушкин, Лермонтов, Глинка, Белинский, Добролюбов, Толстой, Герцен, Павлов...»

«Терренкур имеет все основания к более широкому и организованному применению не только на курортах, но и во внекурортной обстановке. Естественный терренкур в сравнении с занятиями на тренажере примерно тоже, что чистая родниковая и водопроводная вода. Человек гуляет, дышит воздухом, насыщенным фитонцидами и аэроионами, любит природу, а в это время идет тренинг мышечной, дыхательной систем».

## Тезаурус проекта

**Терренкур** – от французских слов terrain (местность) и kuhr (лечение).

<http://www.rustur.ru/news/news362.html>

**Музей под открытым небом** - территория с сохранившейся, восстановленной или привезенной из других мест застройкой с предметами быта и культуры народа. Представляет собой объект туризма, имеющий культурно-познавательную ценность и может быть включен в состав национального парка.

<http://www.pirat007.ru/tour/articles/4555>

**Геологические памятники природы** это уникальные или типичные геологические объекты, имеющие научную, культурно-познавательную или эстетическую ценность и охраняемые государством.

[http://www.mgcs.ru/?geo\\_monum](http://www.mgcs.ru/?geo_monum)

**ООПТ** - Особо охраняемые природные территории. В Томской области они представлены заказниками, памятниками природы, ботаническим садом.

## **В результате знакомства с литературными источниками и данными сети Интернет, в ходе встреч – консультаций с томскими учеными мы сделали следующие выводы:**

- организация Музея под открытым небом в Лагерном саду «возродит» идею томских ученых начала XX века;
- данную идею активно поддерживают ученые – геологи как оптимальный вариант современной организации ООПТ;
- живописный пейзаж и перепад высот в Лагерном саду – оптимальные условия для организации подходов к уникальным обнажениям в методологии терренкуров.

**В ходе встреч - консультаций с учеными и специалистами мы наметили план действий по реализации проекта.**

## **IV. Информация СМИ о строительстве дренажной горной выработке в Лагерном саду. (Приложение №5)**

Строительство дренажной горной выработки в Лагерном саду проинспектировали сегодня в ходе выездного совещания и.о. мэра Евгений Паршутто, заместитель департамента строительства и архитектуры Василий Неверов и специалисты УМП «Томскстройзаказчик» (заказчик работ).

Кроме того, муниципалитет намерен разработать особый регламент ведения хозяйственной деятельности в этой зоне. По поручению Евгения Паршутто департамент строительства и архитектуры уже приступил к ревизии нормативно-правовых актов, ограничивающих возведение в опасной зоне каких-либо объектов, и готовит предложения для нового регламента.

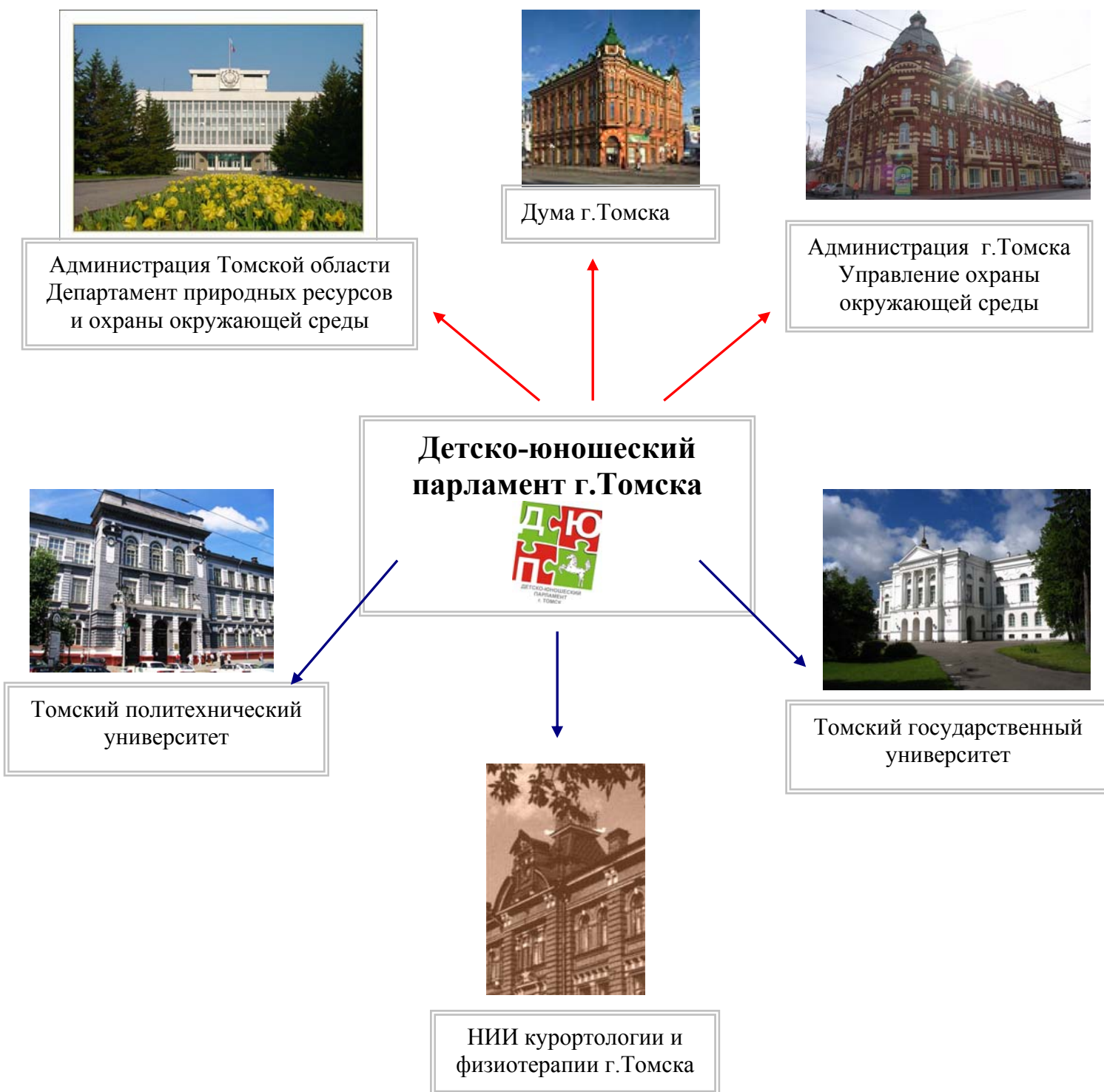


## **Общий вывод по блоку «Мы исследуем».**

- **Мы правомочны заниматься решением проблемы организации геологического Памятника природы Лагерный сад как Музея под открытым небом.** («Граждане и юридические лица, включая общественные и религиозные объединения, вправе оказывать содействие в осуществлении мероприятий по организации, охране и функционированию особо охраняемых природных территорий областного значения.» Ст.7 Закона об Особо охраняемых природных территориях в Томской области. от 28.07.2005)
- **Социологический опрос школьников и обсуждения в фокус-группах подтвердили актуальность и социальную значимость проекта:**
  - о Лагерном саде как геологическом Памятнике природы узнают школьники, в основном, в ходе проведения экскурсий, поэтому актуально их профессиональное проведение и установка информационных щитов;
  - работы по укреплению берега должны сочетаться с организацией Музея под открытым небом.
- **Идея организации Лагерного сада как Музея под открытым небом разрабатывалась томскими учеными еще в начале XX века и активно поддерживается ими сегодня. Встречи - консультации с учеными и специалистами помогли нам не только наметить конкретный план действий, но и определили круг партнеров по реализации проекта.**
- **Введение в реализуемый сегодня проект укрепления берега Лагерного сада работ по организации подходов к уникальным обнажениям в методологии терренкура – оптимальный вариант решения начала организации этого Памятника природы в Музей под открытым небом.**

# Мы планируем

## Социальное партнерство по проекту





## План мероприятий по реализации проекта

№№	Мероприятие	Время проведения	Цель	Партнеры	Ответственный
1.	Формирование проектной группы.	Сентябрь 2008г.	Формирование команды.	Координаторы ДЮП	Извеков В.
2.	Экскурсии по ООПТ.	Сентябрь - октябрь 2008г.	Выявление проблем ООПТ.	Рычкова И.В., доцент ТПУ	Извеков В. Васнев Н.
3.	Работа проектной группы.	Октябрь 2008г.	Выбор проблемы проекта, распределение обязанностей между участниками проекта.	Координаторы ДЮП	Васнев Н.
4.	Практическая работа в Лагерном саду по разработке экскурсионного маршрута.	Ноябрь 2008г.	Определение основных опорных точек маршрута.	Рычкова И.В., доцент ТПУ	Зайцев А.
5.	Работа с нормативно-правовыми документами	Ноябрь 2008г.	Определение правомочности действий проектной группы	Координаторы ДЮП	Извеков В.
6.	Подготовка и проведение социологических опросов школьников и обсуждений в фокус-группах	Ноябрь 2008г. – январь 2009г.	Оценка уровня информированности школьников о Лагерном саду как Памятнике природы. Определение социальной значимости проекта, отношение школьников к варианту решения проблемы предложенному проектной группой, обсуждение предложений школьников.	Педагоги ОУ	Васнев Н. Межибор О., Лоскутова С.
7.	Встречи консультации со	Ноябрь	Для определения путей	Гудымович С.С.,	Ишевская С.

	специалистами: - с Гудымовичем С.С., доцентом ТПУ, с Ожередовым Ю.И., директором «Музея археологии и этнографии Сибири»ТГУ, - с Коноваловым А.Б., главный врачом НИИ курортологии	2008г.	решения проблемы, цели и задач проекта.	Ожередов Ю.И., Коновалов А.Б., Рычкова И.В.	
8.	Обзор литературы и материалов СМИ по теме проекта. Работа с Интернет ресурсами.	Ноябрь 2008г.	Знакомство с мировым опытом создания Музеев под открытым небом. Отслеживание хода работ по реконструкции берега Лагерного сада. Составление тезауруса проекта.	Координаторы ДЮП	Зайцев А.
9.	Завершение разработки экскурсионного маршрута. Подготовка к нанесению его на карту Лагерного сада.	Ноябрь 2008г.	Составление окончательного варианта экскурсионного маршрута по точкам, обозначенным во время практической работы в Лагерном саду.	Рычкова И.В.	Зайцев А.
10.	Поиск источников получения топографической карты.	Ноябрь 2008г.	Работа с Интернет ресурсами. Обращение в информационный отдел Думы г.Томска.	Уткина Е.А., начальник информационного отдела Думы г.Томска	Зайцев А.
11.	Работа в отделе геоинформации Администрации г.Томска.	Декабрь 2008г.	Получение топографической карты и карты космической съемки Лагерного сада.	Романцев А., заместитель начальника отдела геоинформации.	Зайцев А., Карпинский А.
12.	Поиск специалистов по GPS -съемке	Декабрь	Для совмещения	Рычкова И.В.	Зайцев А.,

		2008г.	топографической карты и карты космической съемки необходимы GPS измерения.		Карпинский А.
13.	Мастер-класс по GPS –съемке в Лагерном саду	Декабрь 2008г.	Освоение методики GPS измерения.	Передерин В.М., доцент ТПУ	Зайцев А., Карпинский А.
14.	GPS – съемка в Лагерном саду.	Декабрь 2008г.	Определения координат точек для совмещения топографической карты и карты космической съемки.	Передерин В.М., доцент ТПУ	Зайцев А., Карпинский А.
15.	Совмещение двух карт по точкам GPS.	Декабрь 2008г.	Получение итоговой карты Лагерного сада.	Романцев А., заместитель начальника отдела геоинформации. Ананьев Ю.С., доцент ТПУ.	Карпинский А.
16.	Нанесение на карту экскурсионного маршрута.	Декабрь 2008г.	Подготовка карты к представлению на заседании в Думе г.Томска.	Рычкова И.В., Ананьев Ю.С.	Карпинский А.
17.	Подготовка к презентации проекта на совместном заседании в Думе г.Томска.	Декабрь 2008г.	Разработка модели Музея под открытым небом в Лагерном саду.	Рычкова И.В., Координаторы ДЮП.	Извеков В., Карпинский А., Зайцев А.
18.	Презентация проекта в Думе г.Томска	15 декабря 2008 г.	Внесение решения по проекту в резолюцию заседания.	Уткина Е.А., Исаев Ю.П., заместитель председателя Думы г.Томска.	Извеков В.
19.	Поиск путей для знакомства с планом реконструкции берега Лагерного сада.	Декабрь 2008г.	Знакомство с планом реконструкции с целью изучения возможности	Исаев Ю.П.	Карпинский А.

			введения в него экскурсионного маршрута.		
20.	Знакомство с планом реконструкции берега Лагерного сада.	Декабрь 2008г.	Знакомство с планом реконструкции с целью изучения возможности введения в него экскурсионного маршрута.	Исаев Ю.П., Цапко Н.И.	Карпинский А.
21.	Участие в заседании городского координационного экологического совета.	Декабрь 2008г.	Внесение в резолюцию заседания предложения об организации ООПТ как Музеев под открытым небом	Ассонов Д.Ю., начальник Управления охраны окружающей среды Администрации г.Томска	Карпинский А.
22.	Обращение в Департамент природных ресурсов и охраны окружающей среды Томской области об установке информационных щитов и организации Лагерного сада как Музея под открытым небом	Декабрь 2008г.	Привлечь внимание Департамента к внесению коррективов в план реконструкции склона Лагерного сада.	Антошкина О.А., заведующая отделом ОГУ «Облкомприрода»	Карпинский А.
23.	Подведение итогов проекта. Рефлексия.	Март 2008г.	Обсуждение слабых и сильных сторон проекта, перспектив его развития.	Координаторы ДЮПа.	Извеков В.





**Мы действуем**

**Сентябрь 2008 года**  
**Формирование проектной группы ДЮПа.**



**Результат.** Сформирована проектная группа для проведения экологической экспертизы Особо охраняемых природных территорий Томской области, в том числе Памятников природы г.Томска.

**Сентябрь – октябрь 2008г.**  
**Экскурсии по ООПТ проектной группы со школьниками – участниками программы «Экополюс» ТГДЮОО «Улей»**



**Результат.** Сделана экологическая экспертиза состояния ООПТ Томской области, в том числе Памятников природы г. Томска. Выявлены проблемы посещенных ООПТ.



**Синий Утес**



**Дызвездный ключ**



**Лагерный сад**



**Таловские чаши**



**Песчаное озеро**

**24 октября 2008г.  
Заседание проектной группы.**



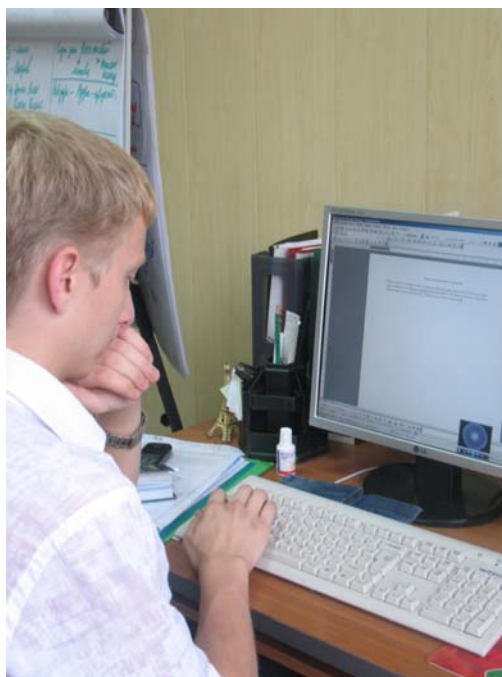
**Результат.** Обсуждение проблем, выявленных на ООПТ.  
Выбрана проблема проекта.

**9 ноября 2008г.  
Практическая работа в Лагерном саду.  
Проектная группа работала при активном участии доцента  
кафедры Общей геологии ИНГД ТПУ  
Ирины Владимировны Рычковой.**



**Результат.** Определены точки экскурсионного маршрута.

**Ноябрь 2008г.**  
**Работа с нормативно-правовыми документами**



**Результат.** Правомочность действий проектной группы определена.

**Ноябрь 2008г. – январь 2009г.**  
**Подготовка, проведение социологических опросов школьников и обсуждение обозначенной проблемы, вариантов ее решения в школьных фокус-группах**



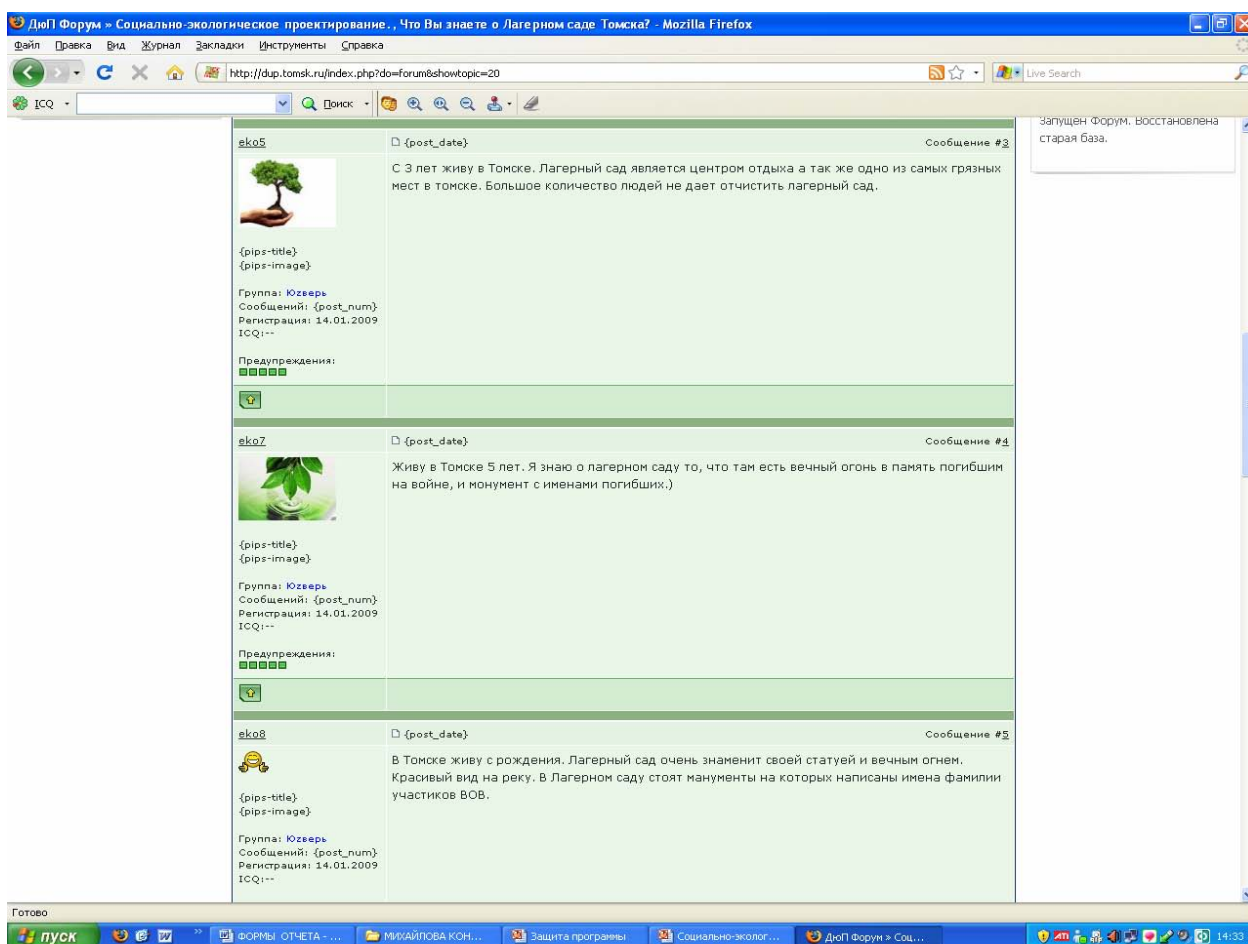
## Результат.

Определена социальная значимость проблемы проекта. Обсуждены варианты ее решения. Рассмотрены предложения школьников.

**Фокус группа школы №40 предложила лоббировать вопрос об установке информационных щитов в Лагерном саду для повышения информированности населения города о Памятнике природы.**

Проектная группа ДЮП ввела данное предложение в план реализации проекта.

## Размещение на форуме сайта ДЮП социологического опроса по теме проекта



**Результат.** Расширена аудитория участников социологического опроса по проекту.

## **Ноябрь 2008г. Встречи консультации со специалистами**

**Результат встречи с доцентом ТПУ Гудымовичем С.С.**



Получены доказательства уникальности Лагерного сада как геологического Памятника природы – служебная записка (приложение №2).

**Результат встречи с директором «Музея археологии и этнографии Сибири» ТГУ Ожередовым Ю.И.**



Проектная группа ознакомилась с мировым опытом создания Музеев под открытым небом. Получена информационная справка (приложение №3).

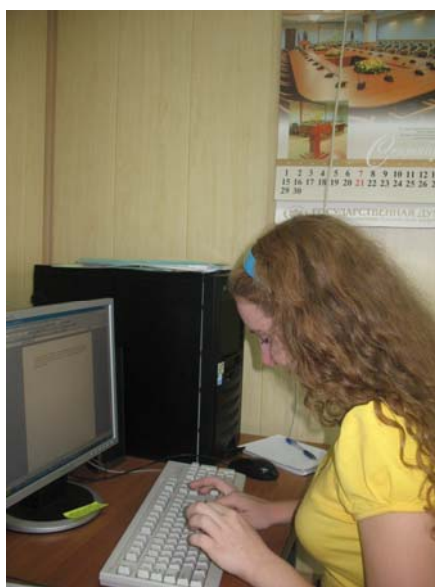


**Результат** встречи с главным врачом НИИ курортологии и физиотерапии Коноваловым А.Б.



Освоены методология терренкуров и их параметры.

**Ноябрь 2008г.  
Работа с материалами СМИ и  
Интернет-ресурсами**



**Результат.** Сделан литературный обзор по теме проекта.

**18 ноября 2008г.**  
**Встреча с Юрием Павловичем Исаевым**



**Результат.** Информировали заместителя Председателя Думы г.Томска о проблеме Лагерного сада и нашем варианте ее решения. Во встрече участвовала начальник информационного отдела Думы г.Томска Елена Александровна Уткина, которая предложила осветить проблему в СМИ.

**Результатом реализации предложения Е.А. Уткиной стал сюжет в программе «Обстоятельства» СТС (Приложение №5.5)**

**Терренкур по-томски**



Томский детско-юношеский парламент решил в серьез взяться сразу за два нелегких дела: улучшить здоровье школьников и спасти геологический памятник Томска - Лагерный сад. Юные парламентарии хотят организовать оздоровительные прогулки по Лагерному саду , на французский манер именуемые - терренкуром.

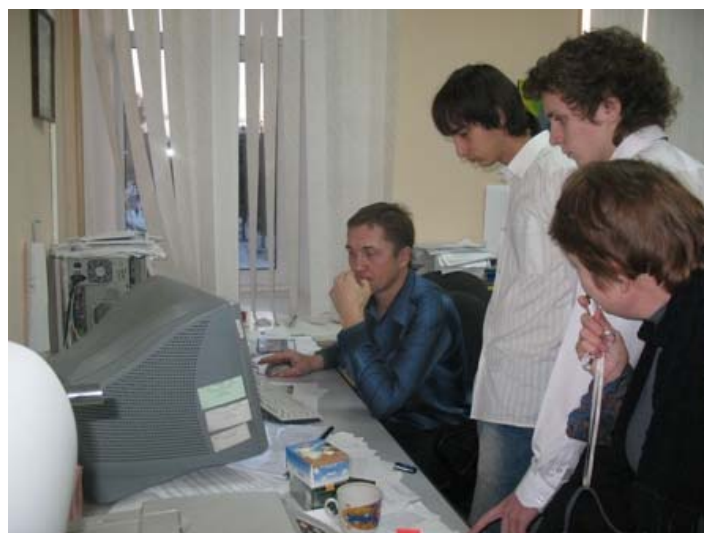
<http://opensky.tomsk.ru/doc-1227792003.html>

**Ноябрь 2008г.**  
**Завершение разработки экскурсионного маршрута. Подготовка к нанесению его на карту Лагерного сада.**



**Результат.** Разработан экскурсионный маршрут.

**24 ноября 2008**  
**Работа в отделе геоинформации Администрации г.Томска.**



**Результат.** Заместитель начальника отдела геоинформации Администрации г.Томска Алексей Дмитриевич Романцев предоставил нам топографическую карту Лагерного сада 1978 года и результат космической съемки лета 2008 года.



**Лагерный сад. Результат космической съемки.  
Лето 2008г.**

**Лагерный сад. Топографическая карта.  
1978г.**



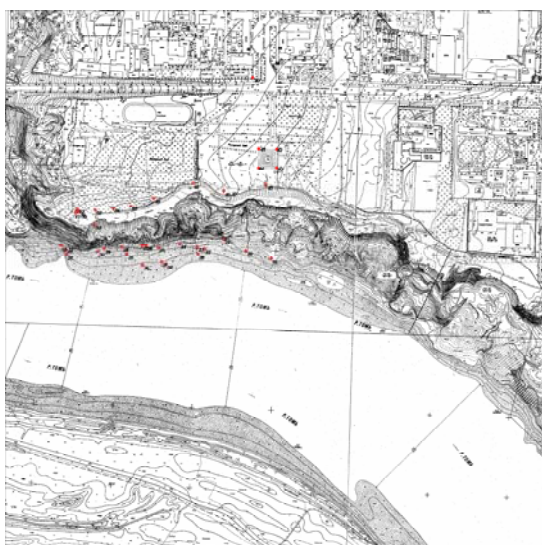
**13 декабря 2008г.  
Мастер-класс по GPS –съемке в Лагерном саду**



**Результат.** Доцент ТПУ Велиор Митрофанович Передерин научил нас GPS съемке и помог произвести замеры в 54 точках Лагерного сада для совмещения топографической карты с картой космической съемки.

**14 декабря 2008г.**

Под руководством А. Д. Романцева и доцента кафедры Общей геологии ИГНД ТПУ Ю. С. Ананьева мы перевели измерения в линейную систему координат и нанесли точки на карту.



**Результат.** По точкам GPS совмещены две карты. Экскурсионный маршрут нанесен на итоговую карту.

**15 декабря 2008 г.**  
**Презентация проекта на совместном заседании в**  
**Думе г.Томска**



**Результат.** Решение по Лагерному саду внесено в резолюцию заседания.

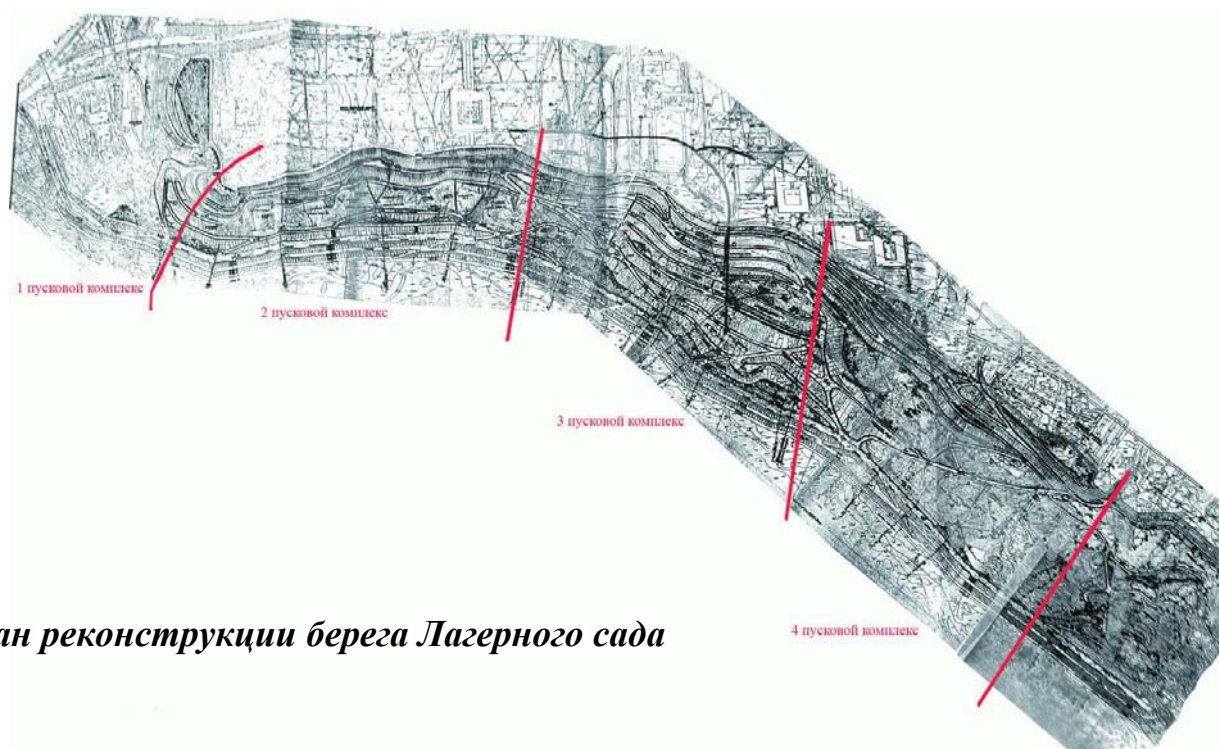
Заместитель председателя Думы оформил и направил Депутатский запрос заместителю Мэра города, начальнику Департамента строительства и архитектуры Е.В. Паршуту.

**25 декабря 2008 г.**  
**Рабочий визит в комитет по капитальному  
строительству Администрации г.Томска  
с заместителем Председателя Думы г.Томска и  
сотрудником информационно-аналитического отдела  
Думы**



**Результат.** Мы детально ознакомились с планом реконструкции берега Лагерного сада, с целью рассмотреть возможность внесения в него экскурсионного маршрута.

Председатель комитета Николай Ильич Цапко предложил нам весной встретиться с проектировщиками из Москвы – авторами проекта.



*План реконструкции берега Лагерного сада*

**25 декабря 2008 г.**  
**Участие в заседании Городского  
координационного экологического совета:  
«Состояние и перспективы развития системы ООПТ»**



**Результат.** Мы предложили внести в проект резолюции заседания Совета современную организацию ООПТ как Музеев под открытым небом.

Мы передали письмо-обращение к начальнику Департамента природных ресурсов и охраны окружающей среды Томской области Александру Мартыновичу Адаму с предложением установки информационных щитов и оборудования Лагерного сада как Музея под открытым небом.



**29 декабря 2008 г.**  
**Рабочая встреча в Управлении охраны окружающей среды Администрации г.Томска**



**Результат.** Начальник Управления Дмитрий Юрьевич Асонов познакомил нас с депутатским запросом Юрия Павловича Исаева по поводу возможности введения экскурсионного маршрута в план реконструкции берега Лагерного сада. Мы получили задание в двухдневный срок нанести разработанный нами маршрут на карту проекта, предоставить в Управление его и все расчетные характеристики каждого участка маршрута (протяженность, угол наклона).



**Работа с сотрудником Управления Екатериной Шумкиной  
30 декабря 2008 г.  
Работа на кафедре Общей геологии ИНГД ТПУ**



**Результат.** Нами подготовлены расчетные характеристики каждого участка экскурсионного маршрута. Расчеты откорректированы доцентами ТПУ И.В. Рычковой и Ю.С. Ананьевым.

**30 декабря 2008 г.  
Консультация с главным врачом НИИ  
курортологии и физиотерапии  
Алексеем Борисовичем Коноваловым**



**Результат.** Мы получили конкретные рекомендации по организации спусков, подъемов, смотровых площадок на протяжении экскурсионного маршрута в методологии терренкуров.

**Итоговый материал, предоставленный в Управление охраны окружающей среды Администрации г.Томска.**



**Экскурсионный маршрут по Лагерному саду, разработанный нами в методологии терренкура**

**Расчетные характеристики маршрута:  
протяженность, уклон участков,  
места оборудования смотровых площадок,  
спусков, подъемов, дорожек,  
установки аншлагов**

1. Маршрут начинается от Монумента боевой и трудовой славы (точки 44 – 45) – по прямой **50 метров**.
2. Точка 45 – установить **аншлаг** с подробной информацией о геологическом Памятнике природы.
3. От 45 до 19 оборудовать спуск со ступенями – **184 метра, уклон – 17 градусов**.
4. От точки 19 до 21 – дорожку по низу – **130 метров**.
5. Точка 21 – установить **аншлаг** с информацией о горизонте Янишевского; оборудовать небольшую **площадку** со скамейками.
6. От точки 21 точки до 25 – дорожка по низу – **168 метров**.
7. Точка 25 – установить **аншлаг** с информацией о суффозионном цирке и белой каолиновой глине.
8. От точки 25 до точки 30 – дорожка – **153 метра**.
9. Маршрут по точкам: 30-34 - **80 метров**, точки 34-3 1 - **14 метров**, точки 31- 32 – **18 метров** – (мыс «Боец», дайка).
10. Точка 32 – **аншлаг** с информацией о мысе «Боец», дайке, глинистых сланцах.
11. От 32 точки к точке 16 –оборудовать подъем со ступенями – **100 метров, уклон 30 градусов**.
12. Точка 16 – оборудовать смотровую **площадку со скамейками, аншлаг** о Памятнике природы и правилах поведения и передвижения по маршруту терренкура.
13. От точки 16 до 45 - **480 метров**, дорожка уже оборудована.
14. От точки 45 до 44 – **50 метров** по прямой.

**Экскурсия начинается и заканчивается у монумента, в точке 44 на карте.**

**27 января 2009г.**  
**Привязка экскурсионного маршрута  
к местности**



Начальник Управления Д.Ю.Ассонов и сотрудница Управления Е.В. Шумкина пригласили нас в Лагерный сад для привязки экскурсионного маршрута.

**Результат.** Представители Управления пришли к выводу о реальной возможности внесения экскурсионного маршрута в план реконструкции берега Лагерного сада.

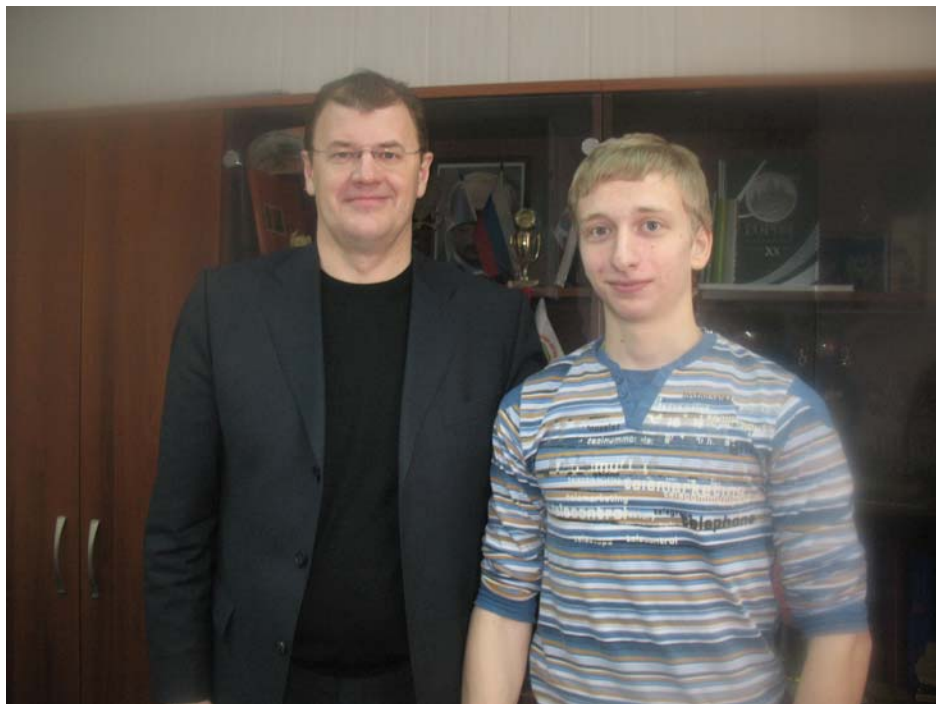


**Руководитель проекта, председатель ДЮПа Владимир Извеков и начальник Управления охраны окружающей среды г.Томска Дмитрий Юрьевич Ассонов в Лагерном саду**

## **Итоги реализации блока «Мы действуем»**

**27 января 2009г**

**Обсуждение проблемы с и.о.Мэра г.Томска**



**Результат.** Николай Алексеевич Николайчук наметил рабочую встречу по нашему проекту на март 2009 года.

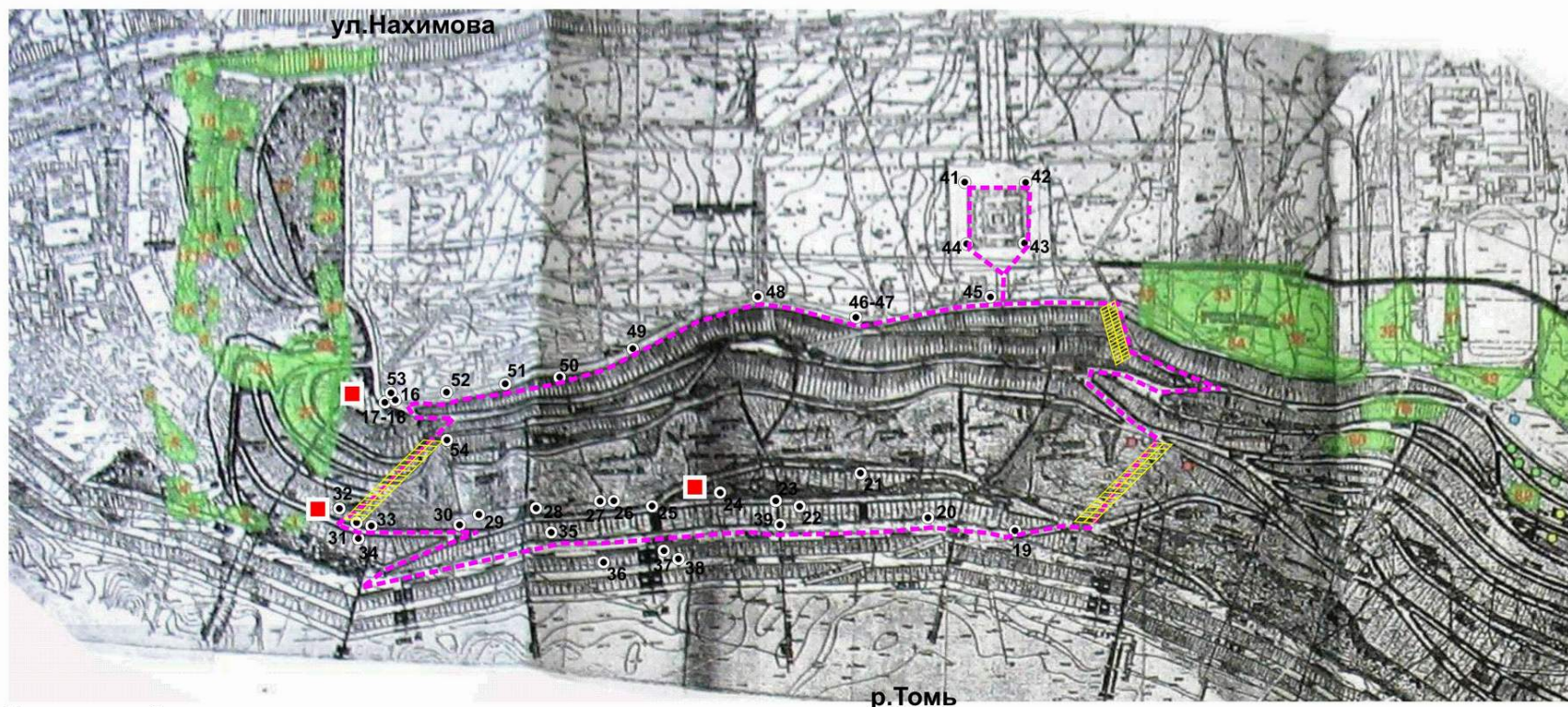
**Цель встречи – предоставление возможности конструктивного общения с инженерам – проектировщикам для внесения коррективов в план реконструкции берега Лагерного сада.**

**Январь 2009 г.**

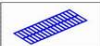


**Ответ заместителя Мэра г.Томска Е.В.Паршута  
на депутатский запрос Ю.П.Исаева**

**Предложения по организации терренкура не требуют  
внесения серьезных изменений в проект аварийных  
противопожарных мероприятий.**

**Управление ООСиПК организует нам встречу с  
проектировщиками ПИИ «Гипрокоммунстрой» по  
поводу размещения дополнительного инженерного  
оборудования.**



Условные обозначения

-  Металлическая лестница
-  Информационный аншлаг
-  Экскурсионная тропа
-  Точка измерения

Предложения по размещению экскурсионной тропы и инженерного оборудования на территории берегового склона в Лагерном саду



**2 февраля 2009 г.**

**Ответ начальника Департамента природных  
ресурсов и охраны окружающей среды Томской  
области**

**А.М. Адама о том, что Департамент**

- поддерживает инициативу Детско-юношеского парламента по корректировке проекта укрепления берега Лагерного сада с целью сохранения геологического Памятника природы;**
- о своей готовности изготовления и установки информационных щитов в Лагерном саду**

## Социальное партнерство по проекту

При реализации проекта нас приятно поразила и воодушевила готовность всех партнеров к активной профессиональной помощи нам в создании терренкуров в Лагерном саду и сохранении этого уникального геологического Памятника природы как Музея под открытым небом.

Мы выражаем искреннюю благодарность всем тем, кто помогал нам в реализации проекта.

Юрию Павловичу Исаеву, заместителю Председателя Думы г.Томска.

Ирине Владимировне Рычковой, Сергею Сергеевичу Гудымовичу, Велиору Митрофановичу Передерину, Юрию Сергеевичу Ананьеву, доцентам ТПУ.

Юрию Ивановичу Ожередову, директору «Музея археологии и этнографии Сибири» ТГУ.

Алексею Борисовичу Коновалову, главному врачу НИИ курортологии и физиотерапии.

Алексею Дмитриевичу Романцеву, заместителю заведующего отделом геоинформации Администрации г.Томска.

Дмитрию Юрьевичу Ассонову, начальнику Управления охраны окружающей среды Администрации г.Томска

Александр Мартыновичу Адаму, начальнику Департамента природных ресурсов и охраны окружающей среды Томской области

Ольге Александровне Антошкиной, заведующей отделом ОГУ «Облкомприрода»

**Спасибо!**

## **ОБЩИЙ ВЫВОД ПО РЕАЛИЗАЦИИ ПРОЕКТА ДЮПа**

### **«ЗАПОВЕДНОЕ. ЛАГЕРНЫЙ САД»**

- 1. Нами разработан экскурсионный маршрут в методологии терренкура для знакомства и исследования уникальных обнажений Лагерного сада.**
- 2. Нами получено согласие Администрации города на встречу с инженерами – проектировщиками, ведущими аварийные противоползневые работы для внесения оборудования экскурсионного маршрута в план реконструкции берега Лагерного сада.**
- 3. Департамент природных ресурсов и охраны окружающей среды Томской области поддержал нашу инициативу по сохранению геологического Памятника природы Лагерный сад как Музея под открытым небом и готов обеспечить изготовление, установку информационного щита.**

### **Лагерный сад как геологический Памятник природы будет сохранен.**

*Организация экскурсионного маршрута в методологии терренкуров для знакомства с уникальными обнажениями и установка информационных щитов станут первым этапом организации Музея под открытым небом «Лагерный сад».*

# Рефлексия

## Проектная группа Детско-юношеского парламента г. Томска

**Владимир Извеков:** «Знакомясь с нормативно-правовой документацией как юрист проекта, я отметил для себя необходимость правовой грамотности. Статус Особо охраняемая природная территория предполагает ограничение деятельности человека . А именно антропогенное влияние осложнило ситуацию в Лагерном саду».

---

**Александр Карпинский:** « При реализации проекта меня тронуло отношение томичей к Лагерному саду, их желание помочь, не смотря на занятость , неотложные дела. Нам звонят и сегодня, отслеживая результаты реализации проекта. И еще, я отчетливо понял на сколько экологически компетентным должен быть каждый из нас , чтобы не наносить своей деятельностью вред природе.»

---

**Николай Васнев:** «Работая над проектом , я на деле понял, что такое гражданская позиция. Мало быть хорошим архитектором, каждый должен быть гражданином, не равнодушным к проблемам города, страны...»

---

**Ольга Межибор:** «Я так много интересного узнала о Лагерном саде! Наша школа рядом с Михайловской рощей. Сейчас там планируется работа по организации рекреационной зоны. Почему бы не оборудовать терренкуры?!»

---