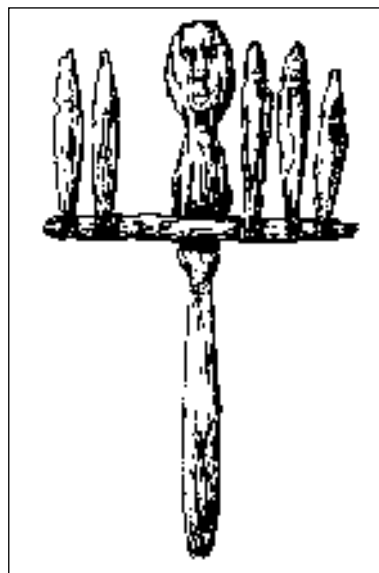




*Телецкое озеро —
подлинный
природный музей.
Как же этим это
богатство, как
распоряжаемся им?
Стр. 6*



*Только две семьи
оленоводов на
острове Вайгаг
пытаются
сохранить
традиции своего
народа.
Стр. 40*



*Рождение российской
экологии состоялось
благодаря нескольким
ярким личностям,
среди которых —
Николай Реймерс.
В этом году ему
исполнилось бы 70
лет.
Стр. 51*

В НОМЕРЕ:

3 **Колонка редактора**

В лесу, в степи...

4 *Е. Панов.* Заповедник в Уссурийской тайге

6 *Г. Собанский.* Как живешь, Телецкое?

Наука на охраняемых территориях

9 *Е. Черныкин.* Соболь в моей жизни

16 . . . *Н. Малешин.* Начнем с себя

19 . . . «Друзья, нам судьба повелела...»

Цена природы

22 . . . *Г. Титова.* Рента интеллектуальная и рента природная

25 . . . *С. Складенко.* Продать, чтобы спасти

Давайте разберемся

28 . . . *Ф. Штильмарк.* Не перейти грань!

30 . . . *Н. Моралева, Е. Ледовских.* Экологический туризм в России

35 . . . *В. Чижова.* Туристы в заповедниках: как и сколько?

Встреча поколений

39 . . . *И. Лещуков.* Лес с большой буквы

Природа и люди

40 . . . *П. Боярский, М. Глазов.* Священный остров ненецкого народа

У книжной полки

45 . . . *Г. Титова.* «Зеленые дивиденды» в России: взгляд со стороны

49 . . . *А. Никольский.* «Заповедники России («Заповедники СССР»)»

51 . . . *Б. Миркин.* Феномен Николая Реймерса

54 . . . Вышли из печати

Зеленая пересмешка

55 . . . Тебе

56 . . . *С. Уманец.* Кроншнеп

57 . . . **Доска объявлений**



ОХРАНА ДИКОЙ ПРИРОДЫ

№3(22)/2001

ЕЖЕКВАРТАЛЬНЫЙ НАУЧНО-ПРАКТИЧЕСКИЙ
И НАУЧНО-ПОПУЛЯРНЫЙ ЖУРНАЛ
ЦЕНТРА ОХРАНЫ ДИКОЙ ПРИРОДЫ

ИЗДАНИЕ ЗАРЕГИСТРИРОВАНО В МИНИСТЕРСТВЕ РФ ПО ДЕЛАМ
ПЕЧАТИ, ТЕЛЕРАДИОВЕЩАНИЯ И СРЕДСТВ МАССОВЫХ
КОММУНИКАЦИЙ (СВИДЕТЕЛЬСТВО О РЕГИСТРАЦИИ ПИ №77-
1272 от 30.11.1999 г.).

Главный редактор
Е. Павлова
Редколлегия:
А. Зименко
М. Кулешова
А. Сири
Г. Титова
А. Роговин
Н. Формозов
Е. Шварц
А. Щербаков
(зам. главного редактора)
Ф. Штильмарк
Макет, дизайн:
К. Остольский
А. Назарова
Верстка
А. Назаровой
Корректор
Т. Тарариева

Распространяется бесплатно
по предварительной заявке (укажите
точный адрес)

Мнение редакции может
не совпадать с мнением авторов

Выпускается при поддержке фонда
Джона Д. и Кэтрин Т. МакАртуров

На обложке: фрагмент
картины В. А. Горбатова

© В. А. Горбатов, картина на обложке, 2001
© В. М. Смирин (наследники), рисунки, 2001
© А. Н. Формозов (наследники), рисунки, 2001
© Центр охраны дикой природы, 2001

СТОЛИЧНЫЙ ЭПОС

Как-то, выступая по телевидению, А. И. Солженицын сказал, что в современной России живут два народа: один — в столицах, а другой — во всей остальной стране. И нет у них друг к другу интереса. Природоохранное сообщество может опровергнуть это утверждение, но далеко не всегда.

В Москве этим летом проходил Национальный форум по сохранению живой природы, организованный Российской академией наук и Министерством природных ресурсов РФ при поддержке проекта Глобального экологического фонда «Сохранение биоразнообразия». Большинство его участников одобрили проект «Национальной стратегии по сохранению биоразнообразия», подготовленный авторским коллективом под руководством академика Д. С. Павлова (rcmc.ru/strategy/forum/bag1/STR16_4.htm). Нужна ли стране Национальная стратегия по сохранению биоразнообразия? Безусловно нужна, но только с конкретными задачами, с разработанными критериями эффективности, рассчитанная на определенные сроки, учитывающая непростые реалии нашей жизни и составленная с участием тех людей, от которых будет зависеть ее выполнение. В Москве нашему вниманию был предложен другой вариант: бессрочный, с неясными механизмами выполнения и непонятными приоритетами. И хотя нельзя отрицать, что проделана большая и сложная работа по компиляции имеющихся знаний, но...

Полгода назад губернатор И. П. Скляров поставил свою подпись под постановлением «Об утверждении Стратегии и Плана действий по сохранению биоразнообразия Нижегородской области», взяв конкретные обязательства на ближайшие пять лет и на сумму в 375 миллионов рублей. На наш взгляд, этот опыт мог помочь созданию документа, работающего в масштабе всей страны. Авторы проекта «Национальной стратегии...» пошли по другому пути.

Как же сделать так, чтобы столица и провинция были одним народом?

Екатерина Павлова



Старейшему заповеднику России «Кедровая падь» исполнилось 85 лет! Если мерить на человеческий возраст, то это много. Если соотнести эти годы с историей страны, общества — тоже много, даже очень. Для естественной истории это только миг, но «именно он называется Жизнь»! Мы поздравляем всех, кто работал в «Кедровке», кто живет и работает там сейчас, и пусть как можно дольше существует сбереженный вами уголок дикой природы Южного Приморья!

ЗАПОВЕДНИК В УССУРИЙСКОЙ ТАЙГЕ

Е. Панов,

Институт проблем экологии и эволюции им. А. Н. Северцова

Когда я, будучи еще начинающим орнитологом, занимался изучением жизни птиц в Южном Приморье, пограничники наказывали мне: «Если окажешься близ государственной границы и встретишь там китайский наряд, говори: “Это территория наша согласно договору 1860 года!”». Китайских пограничников я, к счастью, не встречал ни разу, но в Китае все же побывал, когда однажды невзначай перешел границу.

Граница южной части Приморского края с Китаем проходит по гребню нагорья Чанбайшань, большая часть хребтов которого лежит за пределами нашей страны. С восточных отрогов устремляются в Тихий океан (точнее в залив Петра Великого) несколько небольших рек. В бассейне одной из них — реки Кедровой размещился один из старейших заповедников нашей страны.

Еще спустя несколько десятилетий после того, как территория южного Приморья отошла от Китая к России, места эти оставались девственно дикими. Н. М. Пржевальский, побывавший здесь в 1897 году, писал, что тайга здесь почти не затронута присутствием человека. Натуралисты, посещавшие долину Кедровки в самом начале XX века, бывали поражены великолепием местных лесов с их деревьями-гигантами, необычайным многообразием флоры и фауны, соединявшими в себе несовместимые, казалось бы, черты сибирской природы и субтро-

пиков Юго-Восточной Азии, характерных для Китая и Кореи.

Бедра пришла позже, когда переселенцы из России начали осваивать западное побережье залива Петра Великого. Пришлое население рассматривало девственные леса как своего злейшего врага. Гнус, клещи и дикие звери — гималайский медведь, тигр, леопард — препятствовали выпасу скота, кабаны и пятнистые олени вредили посевам. И люди начали безжалостно выжигать тайгу.

Уникальный уголок дикой природы погибал на глазах. Местные и приезжие натуралисты с болью в сердце наблюдали картину его варварского уничтожения. Гигантские вековые кедры были почти полностью вырублены. В тайге уже не встречались тигр и пятнистый олень. На месте вырубленных и выжженных лесов возникли обширные пустоши, заросшие высокой травой и низкорослым кустарником. Гибнущая тайга молила о пощаде.

В 1916 г. работник местного лесничества Т. Л. Гродецкий обратился к администрации с предложением сохранить леса долины р. Кедровой в качестве памятника дикой природы Южно-Уссурийского края. Петиция была удовлетворена. Приморское управление землеустройства запретило в Кедровой пади рубку леса, охоту, сбор кедровых орехов и прочие лесные промыслы. Этот год с тех пор считают датой основания заповедника «Кедровая

падь». К сожалению, охраняемый участок с самого начала оказался сравнительно небольшим — всего лишь 17,5 тыс. га. В дальнейшем его территория была расширена, но очень незначительно. Крошечным, по существу, пятнышком нетронутой уссурийской тайги на карте нашей гигантской России выглядит он и сегодня.

Вот как описывает ландшафт заповедника знаток растительности Дальнего Востока Н. Васильев: «Если посмотреть летом с вершин гор на заповедник, то взору предстанут гряды крутых сопков, покрытых буйной зеленью лесов, со светлыми пятнами каменных россыпей и скалистых участков на склонах. Хорошо видны кудрявые, огромные кроны дубов и лип, как бы призывающие путника отдохнуть под их прохладной сенью; ажурные, пронизанные горячими лучами приморского солнца рощи ореха маньчжурского, бархата и ясеня, оттененные темной зеленью куртин кедров и черной пихты. Очертания дальних гор сливаются с интенсивно-голубой воздушной дымкой, столь характерной для горных районов Приморья».

По-иному выглядит тайга в октябре. «На фоне безоблачного голубого неба живописно выделяются кроны лиственных деревьев, как бы нарочно раскрашенных огромной кистью в разнообразные цвета — от пламенно-красного до нежно-золотистого. Из-под вырезанных медно-красных листьев ви-

нограда аппетитно выглядывают кисти его ягод с характерным си-зым налетом. Круглыми рубинами сверкают ягоды лимонника, а сре-ди подлеска видны собранные в шары черные, словно лакирован-ные, плоды элеутерококка — бли-жайшего родича легендарного кор-ня жизни — женьшеня».

Ничтожная по величине терри-тория заповедника хранит в себе необычайное богатство органичес-кой жизни. Одних только деревьев и кустарников здесь более 100 ви-дов, и еще свыше 600 — всевоз-можные травянистые растения. Не-которые виды сохранились здесь еще с третичного периода, когда весь юг Дальнего Востока был одет влажными субтропическими леса-ми «тургайского типа». От этих ле-сов здесь и поныне сохранились та-кие древесные породы, как амур-ское бархатное дерево, тис, мань-чжурский орех, а также лианы — виноград, актинидия, лимонник, поднимающиеся вверх по стволам деревьев на 30—35 м. Дошли до нас с тех времен и многие представите-ли семейства аралиевых, включаю-щего в себя помимо скромного на вид травянистого женьшеня и упо-мянутого уже элеутерококка ряд необычного вида древесных пород. Среди них нельзя не упомянуть мо-гучий диморфант, толстый ствол которого усеян мощными шипами, словно стебель ежевики, увеличен-ный в сотни раз в толщину. Поисти-не парадоксален вид у аралии маньчжурской, растущей на крупно-каменистых осыпях по склонам со-пок: прямой колючий ствол высо-той около 2—3 м увенчан на ма-кушке несколькими огромными не-парноперистыми листьями (каж-дый лишь в половину короче само-го ствола). Осенью, когда листья опадают, среди валунов остается торчать идеально прямая колючая палка.

Не уступают по величине листь-ям аралии и ее соцветия-метелки, радиально отходящие на толстых черешках от вершины ствола. Мел-кие белые ягоды этого нелепого на вид дерева служат любимым лаком-

ством голубых сорок (чье оперение и в самом деле небесно-голубого цвета) и белоглазок — светло-зеле-ных птичек с белой окантовкой во-круг глаз. Все прочие родичи мест-ной белоглазки (всего около 80 ви-дов) живут в тропиках Индокитая, в Австралии, на островах Тихого океана и в Африке.

Для орнитолога и любителя птиц «Кедровая падь» — истинный рай. Здесь насчитывается 305 видов пернатых, из которых не менее 112 гнездятся в заповеднике. Осталь-ных можно регулярно видеть вес-ной и осенью, поскольку район ле-жит на путях их сезонных мигра-ций. Для сравнения стоит сказать, что на всей территории бывшего Советского Союза обитает около 800 видов птиц, так что вклад Юж-ного Приморья выглядит весьма значительным.

Зоолога, впервые оказавшегося в заповеднике, поражает близкое соседство северных видов, вполне обычных в Сибири, и представите-лей тропической фауны. Последние замечательны не только своей яр-кой, экстравагантной окраской, но и необычными особенностями об-раза жизни. Среди густых крон вам удалось заметить самца синей му-холовки. Металлический блеск оперения делает его обладателя не-обыкновенно эффектным. Совсем непохожая на своего супруга буро-ватая самочка почти неизменно выбирает для гнезда углубление в вертикальных пластах земли, под-нятых корневой системой векового дерева при его падении, что неред-ко случается во время мощных тай-фунов, приносимых в конце лета с Тихого океана.

Толстоклювые синицы суторы добывают пропитание, разрезая, словно ножницами, стебли трост-ника, из полостей которых птички искусно извлекают живущих там паразитических насекомых. Когда стайка этих длиннохвостых перна-тых движется по тростниковым зарослям, даже издали можно слы-шать монотонный хруст раскусыва-емых ими стеблей. Возможно, именно эти звуки, как и колыхание

метелок тростника, привлекают сюда маленького, величиной со скворца, пестрого хищника — кли-нохвостого сорокопута. С большой скоростью трепеща крыльями, он, подобно колибри, повисает в воз-духе над тростниковыми зарослями и вдруг камнем падает вниз, насти-гая потерявшую бдительность сутору.

Не в меньшей степени, чем пти-чий мир, богата и здешняя фауна насекомых. Одних только дневных бабочек насчитывается свыше 100 видов. Особенно эффектен среди них махаон Маака, «хвостатые» крылья которого — то синие, то зе-леноватые, то почти черные, в за-висимости от угла падения света — достигают в размахе 18 см. А но-чью, читая при свете лампы, вы друг слышите сильный удар в стек-ло — то прилетела на свет нежно-зеленая павлиноглазка артемида, не уступающая в размерах и красо-те махаону Маака.

Колоссальное разнообразие ми-ра насекомых еще ждет своих ис-следователей. Вот всего лишь два показательных примера. Еще лет сорок тому назад считали, что в за-поведнике обитает 7 видов стрекоз. Но вот появился энтомолог, кото-рый вплотную взялся за изучение этих созданий. Через несколько лет выяснилось, что в действитель-ности в заповеднике встречается бо-лее 50 видов стрекоз. Палеонтолог А. П. Расницын, разыскивая на осыпях камни с отпечатками давно вымерших насекомых, неожиданно для себя поймал «живое ископае-мое» — так называемую гриллоба-тину, представляющую собой нечто вроде всем известных ухверток.

Необычайное разнообразие растительного и животного мира делает заповедник «Кедровая падь» бесценной природной лабо-раторией для многих последующих поколений биологов. От нас требу-ется лишь одно: попытаться сохра-нить в первозданном состоянии хо-тя бы центральную часть его тер-ритории, наименее подверженную сегодня разрушительной деятель-ности человека.





КАК ЖИВЕШЬ, ТЕЛЕЦКОЕ?

Г. Собанский,
Институт систематики и экологии СО РАН

*«В реку они не испускают мочу, не плюют,
не моют в ней руки и никому другому этого не позволяют,
реки они тят очень высоко».*
Геродот о скифах, 425 г. до н.э.

Приведу одну цитату из статьи известных сибирских ученых Б. Г. Иоганзена, А. Н. Гундризера и Г. М. Кривошекова: «Ведь Телецкое — это подлинный природный музей, наше национальное богатство, которое должно быть сохранено... в своем первозданном виде... Вода — самый дорогой минерал на планете».

Подобных высказываний крупных ученых, писателей, специалистов, путешественников и туристов о ценности, уникальности, природной красоте, необходимости сохранения Телецкого озера можно было бы приводить много. Действительно, 40 кубокилометров (то есть почти по 7 тонн на каждого сегодняш-

небольшом, на первый взгляд, водоеме в верховьях одной из самых больших рек Сибири, Оби, — огромная ценность. Как же чтим это богатство, как обращаемся с ним?

Не вдаваясь в недавнюю историю, скажем только, что местной общественности при поддержке «зеленых» страны полтора-два десятилетия назад многого удалось добиться в деле сохранения Телецкого озера и окружающих его чудесных ландшафтов. В 1967 г. в третий раз восстановили Алтайский заповедник; к нему отошла добрая и лучшая половина акватории озера. Были запрещены лесозаготовки в водосборной площади озера, которые тогда велись уже в

времени освоили сплав не только по Бие, но и по Телецкому озеру, а древесину стали разделять прямо на льду. Не надо, думается, разъяснять, к какому интенсивному загрязнению уникального водоема вела такая деятельность леспромпхоза. Стоит упомянуть, что это был Горно-Алтайский опытный лесокombинат по комплексному использованию кедровой тайги — прямой наследник широко известного несколько десятилетий назад «Кедрогорада». Гальюны 5–6 катеров, использовавшихся в те годы на озере, были закрыты и опечатаны экологической службой. Наконец, законодательным собранием только что учрежденной республики Алтай был принят Закон «О статусе Телецкого озера», которым любое строительство на берегах этого водоема, а также завоз новых катеров допускались только с разрешения правительства республики. Казалось бы, озеро, а вместе с ним и все, кто боролся за его чистоту, могут с облегчением вздохнуть. Но началась перестройка...

Сначала о лесозаготовках. Как в целом по стране, так и в республике Алтай экономику стало лихорадить. Заготовки древесины вблизи озера, «ущемленные» к тому же запретом рубки кедра и молевого сплава, почти зачухли и с 220–250 тыс. м³ в год скатились до 40–50 тыс., продолжая снижаться. Однако в конце 90-х гг., после раздела Горно-Алтайского опытного комбината на два предприятия — Телецкий лесхоз и государственное лесозаготовительное предприятие «Тайга», рубки кедра возобновились и масштабы их постепенно нарастают.



На р. Бие — лес, подготовленный к сплаву молам. 1980 г. Фото автора

него жителя нашей планеты) чистойшей, мягкой (рН — 7,2–7,5), насыщенной кислородом воды в

бассейнах двух его притоков — Самыша и Колдора, запрещен молевой сплав древесины по р. Бие. Местные лесозаготовители к тому

С рубками, впрочем, еще можно примириться — речь идет об эксплуатации возобновляемого ресурса, объемы лесозаготовок далеки от того, что было в 60–70-х гг. Идут, хотя и в недостаточных объемах, лесовосстановительные работы. Нельзя не учитывать также необходимость занять местное население — основная часть трудоспособных жителей поселков Иогач и Артыбаш ранее была занята именно в леспромхозе. К тому же здесь сохранилась разветвленная сеть лесовозных дорог, промышленная база (техника, гаражи, мастерские, оборудование). Лишь бы не дотянулись рубки снова до бассейна озера. Мы имели возможность воочию убедиться, сколько грунта, лесного хлама выносил в озеро только один его приток — Самыш, когда в его верховьях шли лесоразработки, и сколько топляка лежит на мелководье у берегов живописного урочища Кокаиха, близ которого на льду разделявали древесину. Еще и сейчас, спустя почти 20 лет после прекращения рубок, Самыш во время паводков несет массу взвеси, интенсивно загрязняя всю нижнюю часть озера протяженностью около 10 км.

Со стороны лесозаготовителей особой угрозы Телецкому озеру пока не существует. Тем не менее благополучным его положение назвать нельзя, так как возникла другая серьезная опасность — туризм. Все мы знаем, что туризм — дело хорошее. Правда, только тогда, когда он соответствующим образом организован, регулируется и контролируется. На Телецком пока всё происходит иначе...

В начале 90-х гг. на турбазе «Золотое озеро», принадлежавшей тогда профсоюзам (добавим, единственной на Телецком), царило затишье. Вместо недавних 20–25 тыс. отдыхающих на турбазу за сезон приезжали всего несколько сотен туристов. Ближе к середине 90-х гг., а особенно в конце их поток туристов стал стремительно нарастать. К тому времени «Золотое озеро» перешло в частные руки, и несмотря на то, что сервис со сменой собст-

венника сильно не улучшился, ныне турбаза почти весь сезон заполнена «под завязку». Десятки автобусов, вплоть до многоместных «Икарусов», сотни личных автомобилей наводняют турбазу и все прилегающие окрестности.

Берега озера, причем не только более или менее обжитая его северо-западная часть, куда подходит

местных жителей. Нетрудно подсчитать, сколько ГСМ с подсланными водами просто из-за небрежности попадает в озеро. Туда же открыты галюны всех катеров. Раньше можно было в любой точке водоема (весной — выше устья Самыша) зачерпнуть воды и напиться. Теперь уже делать этого не хочется.



На Телецком летом 1999 г. Таких катеров на озере уже около 3 десятков. Фото автора

хорошая, по здешним представлениям, автомобильная дорога, но и самые дальние, нетронутые «цивилизацией» урочища и уголки также застраиваются примитивными туристическими базами, приютами и какими-то убогими их подобиями. Строительство ведут как государственные (лесхоз, леспромхоз) предприятия, так и частные, всевозможные ООО и ТОО, отдельные предприниматели. Понятно, что и объекты возводятся самые разные — с соответствующими их уровню системами канализации, стока и прочей «санитарией».

Новые катера (для озера они новые, на самом же деле — это старье из городов Барнаула, Новосибирска и др., уже списанное или находящееся на грани того, то есть самое дешевое) идут на озеро, и ныне их уже более трех десятков. Плюс сотни две моторных лодок

Не в скифское время живем, к сожалению. Порядки, установленные этим народом 2,5 тысячи лет назад, выброшены нами на свалку Истории. Туда же отправлен и Закон «О статусе Телецкого озера», и еще некоторые директивные природоохранные акты, в том числе по рубкам кедр.

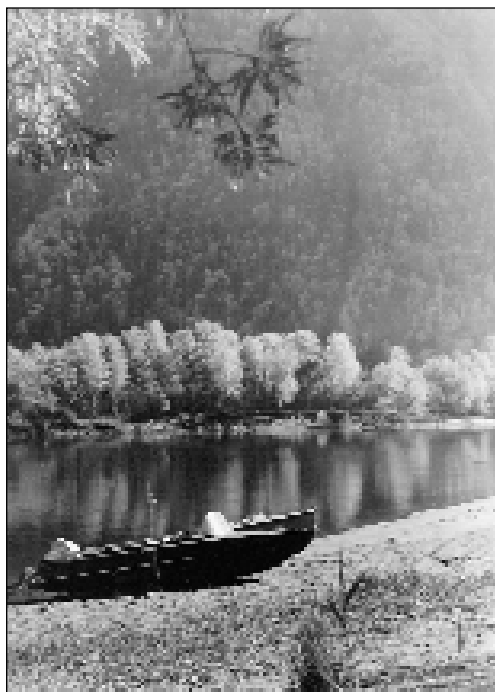
Браконьерский вылов рыбы на озере принял такой размах, что запасы основных видов — сига телецкого, хариуса, налима, щуки и др. сократились по сравнению с еще такими недавними 70-ми годами XX века в 5–6 раз. А самые ценные виды — таймень, ускуч (ленок) исчезли практически полностью. Ленок уже внесен в Красную книгу республики. Сформировалась когорта не обремененных семейными узами мужичков, которые самовольно селятся в уютных уголках озера и продают туристам не толь-





ко рыбу, но и «дары» прилегающей тайги — мяса, панты, шкурки и т.п. Местные власти ими не интересуются, хотя хорошо осведомлены об этих браконьерских анклавах.

Борьба с незаконным ловом рыбы, добычей диких животных если и ведется, несмотря на большие ныне возможности разных природоохранных структур, совер-



Устье р. Чулышман — главного притока Телецкого озера. 1975 г. Теперь на том берегу, на месте березовой рощи, туристический лагерь. Фото автора

шенно недостаточно, и браконьерство на озере и в его окрестностях процветает. Береговая линия Телецкого достаточно велика — 250 км. Однако для застройки и обживания пригодно в общей сложности лишь 12—14 км (это без заповедной части, которая, впрочем, также обживается, а кое-где и застраивается в интересах туризма).

Некогда, в пору подготовки закона о статусе озера, к которому автор, тогда депутат областного Совета, имел непосредственное отношение, мы мечтали о генераль-

ном плане-проекте освоения озера именно с целью максимального использования имеющихся здесь возможностей массового туризма. Пусть бы этот проект был ориентировочным, приблизительным, но он должен был быть... Ни в коем случае нельзя было пускать процесс освоения озера на самотек — слишком велика ценность этого уникального водоема. Однако пустили...

Можно спросить, а где же республиканские власти? В субъекте Федерации под названием республика Алтай всего 200 тысяч граждан. Между тем здесь полный набор чиновников от собственного Совмина с министерствами, комитетами, министрами и т.д. до полнокomплектных подразделений всех федеральных структур. При таком обилии чиновников в регионе, на 95% дотационном, главные их усилия, если судить по информации местных СМИ, сводятся к борьбе за теплые кресла и участие в дележе трансфертов из федерального бюджета. До Телецкого ли тут? Правда, в последнее время правительство республики стало все-таки интересоваться вопросами развития туризма (не на Телецком, а в регионе в целом). Созданы и существуют ныне не-

сколько государственных структур, обязанных не только содействовать развитию туризма, но и контролировать эту сферу бизнеса.

Тем не менее, до озера руки не доходят и процесс «освоения» Телецкого продолжается самодеятельно и стихийно... При этом у большинства застройщиков находятся почти все необходимые документы, дающие право на строительство. Кто и на каком основании выдает такие бумаги — отдельный вопрос.

Мы не упомянули еще о некото-

рых источниках загрязнения озера, основной из них — населенные пункты и развитое животноводство в долинах р. Чулышман и ее притоков. К счастью для озера, количество скота за последнее десятилетие заметно сократилось и в реки стало меньше попадать навоза, креозота, павших животных и прочих «деликатесов». Но даже с учетом и этой доли загрязнения мы знаем, что испакостить такое количество воды, какое хранит в себе Телецкое, не так просто и до серьезного загрязнения еще далеко. Тем не менее, пока никем и никак не контролируемый «процесс пошел», что и вызывает нашу тревогу за судьбу прекрасного водоема.

Жизнь к тому же убедительно показывает, что ни наличие здесь заповедника, ни возникновение в последние годы общественных движений, например детско-юношеского отряда «Хранителей озера» (это движение очень быстро свелось к работе с трудными детьми и детьми-инвалидами, которых иногда привозят в заповедник то ли на реабилитацию, то ли на перевоспитание. Дело благое, на него «Хранители» получают и помощь администрации, и гранты из-за рубежа, но к сохранению озера это не имеет отношения), ни директивные документы, даже законы, озеро никак не защищают. Видимо, настало время для новой мощной волны «зеленого» общественного движения в защиту уникального водоема.

ОБ АВТОРЕ:

Собанский Генрих Генрихович — кандидат биологических наук, сотрудник Института систематики и экологии СО РАН. На Телецком озере с 1962 г. Основал Телецкий стационар Института, которым бесценно руководил 50 лет.

Адрес: 649154, п/о Июгаз, республика Алтай, Турогазский район

СОБОЛЬ В МОЕЙ ЖИЗНИ

Е. Черников,
Баргузинский заповедник

Мечение — одна из широко используемых сегодня методик изучения подвижности, пространственной структуры, дальних миграций наземных позвоночных. Появились радиоошейники, спутниковые датчики, множество разных меток, позволяющих индивидуально опознавать животных. О том, как у нас в стране начинались работы по мечению соболя и к каким результатам они привели, рассказывает их автор, знаток экологии соболя, ветеран и настоящий герой заповедного дела, научный сотрудник Баргузинского заповедника — Евгений Михайлович Черников.

ВСЕМ ИЗВЕСТЕН, НО НЕ ИЗУЧЕН

Далеко не все знают, что несмотря на свою известность, соболь оставался практически не изученным видом вплоть до 30-х годов XX века. В начале XX века вид был близок к уничтожению, попытки его разведения в неволе заканчивались неудачей. Лед тронулся только после работ П. А. Мантейфеля, получившего с группой юных помощников (КЮБЗовцев) в 1929 г. приплод у соболей Московского зоопарка. В последующие десятилетия соболь пользовался исключительным вниманием у биологов различного профиля. Длительный запрет и акклиматизационные мероприятия способствовали подъему его численности, и в 60-е годы он уже принадлежал к числу основных промысловых видов. Тем не менее несмотря на многочисленные публикации (в 70-х годах их было около тысячи), в представлениях об экологии скрытного зверька оставались еще большие пробелы.

Судьба сложилась так, что многие годы мне довелось заниматься биологией соболя. Первые шаги в этом направлении были сделаны еще на студенческой скамье, когда в октябре-декабре 1952 г. мы с одноклассником Ю. Русовым были направлены Тюменским облохотуправлением на территорию только что ликвидированного Кондо-

Сосьвинского заповедника. Собранные нами сведения легли в основу отчета о состоянии численности соболя в бассейнах рек Есс и Ух и на смежной с ними территории. Это было лишь началом моего знакомства с ценным зверьком.

В 1959—1961 г. я должен был заняться изучением экологии камчатского соболя на территории



Евгений Михайлович Черников.
Фото А. Зименко

Кроноцкого заповедника. Мне хотелось собрать материал о жизни соболя с помощью массового мечения зверьков, но, к сожалению, работа прервалась в самом начале. Организованный в 1959 г. Кроноцкий заповедник был ликвидирован спустя 2 года после открытия. Это печальное событие вынудило меня покинуть Камчатку.

Вновь заняться соболем я смог лишь зимой 1964 г., когда поступил на работу в Баргузинский заповедник. В Главохоте РСФСР мне предложили заняться сбором сведений о распространении среди соболей кожного заболевания неизвестной этиологии. А так как получить представление о состоянии популяции можно было только путем осмотра живых зверьков, мне разрешили заняться их отловом. Начались трудные поиски подходящей методики, не стану на них останавливаться. Скажу только, что этим я интересовался еще со студенческих лет. Знакомился с литературой, расспрашивал охотников и специалистов, испытывал что мог на деле и только в 1966 г. получил первые серьезные результаты, позволявшие надеяться на успех.

НЕ ПОЙМАЛ — НЕ ПОРАБОТАЛ

В основном мы ловили соболей петлей на деревьях и добывали их из убежищ. В голодные годы дополнительно к этому мы успешно применяли ящичные ловушки очень простой конструкции. В бесснежный период, когда корма хватает, соболь в ловушки не идет, и поймать зверька можно только с собаками. Хорошая лайка-соболятница, встретив, как говорят охотники, «парной» след, загоняет зверька на дерево или, реже, в дуп-





ло, а в горах — в каменистую россыпь. Последний вариант мы рассматривать не будем, так как добыть соболя из россыпи крайне трудно. Здесь требуется специальная сеть — обмет и много времени. Из дупла соболя достать проще, хотя тоже не всегда возможно. Для этого зверька загоняют в очень узкое пространство, перекрыв все выходы. Затем, сделав щель, петелькой из миллиметровой жилки или тонкой проволоки ловят его и вытаскивают за шею и извлекают, прорубив стенку дупла. Если же собака загоняет соболя на дерево, приходится залезать на ствол и, подбравшись поближе, одевать на шею зверьку петлю, с помощью которой можно подтянуть его к себе, схватить и посадить в мешок. На словах все выглядит просто, а на деле — это опасная работа верхолаза, который, привязавшись к дереву высоко над землей, часто в очень неудобном положении, пытается чуткой петелькой подцепить юркого зверька. А если это удастся, начинается единоборство с разъяренным хищником, обладающим молниеносной реакцией, острыми когтями и хваткой бульдога. Соболю пользуется малейшей промашкой охотника, поэтому до последнего момента нельзя быть уверенным в успехе.

Понятно, что развернуть мечение в достаточно широком объеме можно было только при помощи охотников. И хотя я сам, пока был помоложе, принимал участие в отлове, все же основной объем работы выпал на их долю. В разное время со мной работало около 10 человек, всем им я очень благодарен. Особенно успешно трудились М. Г. Михалев, Ю. Ф. Татаринев, К. Ф. Черных, В. Э. Пюльзю, В. И. Алмаши. Но наибольшее число пойманных соболей на счету у О. П. Романенко. Он иногда проводил на дереве по 6—7 часов, прежде чем удавалось совладать с упрямым зверьком.

Мы попадали в самые необычные ситуации. Увлечшись работой, тащились в зимовье ночью, в кро-

мешной темноте в дождь. Случались и малоприятные встречи с медведями. Занимаясь работой по соболю, я познакомился со многими замечательными людьми, которые помогли мне советом, делом или просто добрым словом. Чаще всего приходилось контактировать с коллегами, сотрудниками Института охоты и звероводства (ВНИИ-ОЗ). Я сердечно благодарен А. А. Вершинину, Н. Н. Бакееву, В. В. Тимофееву, С. К. Устинову, Л. Г. Ситникову, Г. И. Монахову, Ю. М. Барановскому, Б. К. Павлову и другим. В работе над кандидатской диссертацией я пользовался советами и помощью Г. Д. Дулькейта, которого вспоминаю с большой теплотой и благодарностью.

Методы нашей работы были известны достаточно давно. В частности, о применении петли при отлове на деревьях упоминал в 1947 году В. В. Раевский, занимавшийся мечением кондо-сосьвинских соболей, но сам он в основном использовал обмет. Об отлове соболей и белок петлей на деревьях писал В. Н. Надеев (1967). Этим же методом пользовались охотоведы из восточно-сибирского отделения ВНИИОЗ. Но во всех случаях масштабы работ были небольшими. Что же касается ловушек, как я уже говорил, они гарантировали успех только в случае голодания соболей.

Много трудностей пришлось преодолеть, прежде чем была отработана техника лазания. Залезть на небольшое дерево крепкому человеку нетрудно. Соболю же обычно выбирает высокие. Специальных «когтей» у нас не было, поэтому приходилось на месте делать из подручного материала примитивную лестницу, чтобы по ней добираться до первых сучьев. Только спустя два года удалось изготовить грубые «кошки», но и они нас очень радовали. Централизованного обеспечения нашей работы не было, а частным путем деньги на изготовление или приобретение необходимого оборудования никто не выделял. Все это серьезно тормозило работу. Большинство необходимых для отлова приспособле-

ний мы покупали сами или нам их делали родственники, друзья, знакомые. Я сердечно благодарен всем кто помог нам обзавестись легкими «кошками», складными шестами и кое-какими приспособлениями для страховки.

ПЕРВЫЕ МЕТКИ ДЛЯ СОБОЛЕЙ

Очень сложно решалась проблема мечения соболей. В бюро кольцевания ушных меток для них не было, а на изготовление централизованным путем требовались большие средства. В конце концов изобретать конструкцию меток пришлось самому, а изготовили их родственники в Киеве. Невероятно трудно оказалось найти портативные весы, пригодные для работы в полевых условиях. Сложности возникали прежде всего из-за специфики работы. Нам предстояли исследования в тайге, а значит, все — от оборудования до предметов быта и продовольствия нужно было нести на себе. Оказалось, что отлов соболей во всей нашей работе составлял только половину проблем.

Мы испытали на соболях беличьи ушные метки, рекомендованные В. В. Раевским, ушные метки из текстолита, алюминия, капрона. Наиболее практичными оказались капроновые метки, все другие зверьки теряли или вырывали из уха. Правда, и капроновые метки не давали стопроцентной гарантии. Тем не менее, чтобы застраховаться от случайностей, в дополнение к капроновым «кнопкам» мы использовали и другие способы мече-



Рис. В. М. Смирнова

ния. Некоторым соболям наносили татуировку на внутреннюю сторону ушной раковины, используя щипцы для мечения лисиц и черную тушь или сажу, разведенную на спирту, как это раньше практиковалось в звероводстве.

На небольшой группе соболей мы испытали так называемое мечение холодом. Суть его в том, что на обмороженном участке кожи у животного после линьки вырастает белая шерсть. Этим способом метили лошадей и крупный рогатый скот, у которых получали холодовой ожог, прикладывая к коже тавро, охлажденное жидким азотом. Мы же использовали фреон в баллончиках для распыления нитроэмали. Слегка смоченный участок ушной раковины замораживали струей фреона на очень короткое время. После линьки на этом месте вырастала светлая шерсть. Зверьков можно было метить, изменяя форму и расположение охлаждаемых участков. Разумеется, эффект был бы заметнее, если бы применялся не фреон, а более сильный агент, но занести в тайгу баллон с жидким азотом было практически невозможно. Тем не менее, хоть и на единичных особях, но положительные результаты нами получены. И наконец, последний из применявшихся нами способов — вырезы по краям ушной раковины. Был разработан специальный шифр, позволяющий пометить достаточно большое число зверьков. Правда, вырезы, если они сделаны слишком маленькими, со временем сглаживаются. Работа должна выполняться предельно аккуратно, брак здесь недопустим. В дополнение ко всему нужно учитывать особые приметы зверька: форму и цвет горлового пятна, следы

травм, шрамы и т. п. (я останавливаюсь на этом подробно, чтобы показать, насколько непроста эта работа). А ведь всегда хочется поскорее отпустить зверька на свободу и поменьше травмировать его, и это тоже может сказаться на качестве мечения. Сосьоль испытывает сильный стресс уже от самого процесса



Автор и лесник Олег Романенко с пойманным для мечения собо-лем (октябрь 1986 г.). Фото Г. Егеря

отлова и потери свободы, а ему предстоит еще не только процедура мечения, но и осмотр всего тела.

Этот многоликий и сложный зверь

Успех отлова зависит прежде всего от численности зверьков. Исходя из этого на первом этапе мы выбрали участок тайги с высокой и устойчивой плотностью населения соболей. Наиболее удобными в этом отношении оказались кедровники р. Таркулик. Сильно захла-ленные старые леса создавали отличные защитные и гнездовые условия, но особенно важна была устойчивая кормовая база, сохраняв-

шаяся здесь в годы нашей работы. Хорошие и отличные урожаи шишек кедря случались каждые 3—4 года, а с ними связана высокая численность мелких грызунов и многих птиц. Кедровые орешки поедают большинство таежных обитателей. В те годы здесь насчитывалось до 4 соболей на 1 кв. км. За 10 дней

мы могли поймать до 20 и более соболей. Мечение в этот период показало высокую степень оседлости зверьков. Большинство повторных поимок отмечалось не далее 1 км от точки мечения. Однако после первого же неурожая шишек кедря оседлые зверьки исчезли из поля зрения, но зато появились случаи дальних миграций. В дальнейшем плодоношение кедря заметно ухудшилось и соответственно снизилась численность соболей, белок и мелких грызунов. Годы с обильным урожаем шишек стали большой редкостью, упала эффективность летних отловов. Зато в голодные зимы появилась воз-

можность метить зверьков, не выходя из пос. Давше: соболи охотно шли в самые простые ящичные ловушки. Стараясь повысить достоверность получаемых сведений, мы расширили площадь мечения и дополнительно организовали стационар в менее продуктивных лесах. Нужно сказать, что одновременно с отловом и мечением зверьков мы вели постоянные наблюдения за условиями их существования и главным образом за состоянием кормовой базы.

В итоге был получен ряд непрерывных наблюдений более чем за 30 лет. Это дало возможность собрать разнообразные сведения о размножении, динамике состояния





популяции, поведении соболей, характере их перемещений в разные годы и о многом другом, чего нельзя узнать без осмотра живых зверьков. К сожалению, колебания численности соболей отражались на успешности отлова, а возврату меток с опромышляемой территории несомненно мешало так называемое оседание пушнины.

По официальным данным, на руках охотников оставалось до 50–60% добытой пушнины, и в том числе особо ценных видов — соболя, куницы, выдры и др. Бывало, из случайных разговоров я узнавал, что какой-то охотник 3–4 года назад добывал меченого соболя далеко за пределами заповедника, но метки по тем или иным причинам нам не прислал. Мне вспоминается случай, когда поступило сообщение о мертвом соболе, которого видели в бочке с водой у зимовья в 5 километрах к северу от поселка. Я тотчас поспешил туда и выудил из бочки для сбора дождевой воды самку, помеченную мной около 5 месяцев назад у пос. Давше. Часть зверьков погибала естественной смертью и от случайных причин, что еще более сокращало возврат меток.

Легче всего удастся получить сведения об оседлых соболях. Данные о подвижных зверьках накапливаются гораздо медленнее, иногда буквально по крупницам. Уже в начале своей работы я понял, что, изучая животных, нужно быть осторожным в выводах — категоричность здесь недопустима. Многоликим, сложным существом оказался соболь. Это выявилось уже при изучении его морфологии.

Баргузинский соболь отнесен зоологами к наиболее мелким формам этого вида. И действительно, в первые годы работы нам попада-

лись самки со средним весом около 700 г, а самцы — около 1100–1200 г. Однако в годы с отличным урожаем шишек кедра большая часть самок весила около килограмма, а самцы — до полутора! Разница в весе по сравнению с обычным годом достигала 30–40%. Баргузинские соболи приближались по весу к крупным подвидам — камчатскому, алтайскому. Нечто похожее обнаружилось и при изучении окраса зверьков.

Издавна баргузинские соболи известны как одни из самых темных. На самом же деле диапазон окраски зверьков очень широк —

жизни столь популярного зверя. Но отступать было некуда: другой темы мне не давали. Когда же я начал заниматься теми разделами экологии соболя, которые считались уже изученными, выяснилось, что нередко на один и тот же вопрос нельзя ответить однозначно: многое определялось конкретными условиями. Для того чтобы выжить в крайне жестких условиях среды, соболю постоянно приходилось приспосабливаться, менять уже сложившиеся привычки. Кроме того, как мне удалось выяснить, имелись и весьма заметные индивидуальные различия.



Соболь-сеголеток. Фото автора

Всеядный хищник

Коллеги советовали мне не тратить время на изучение питания, поскольку это уже пройденный этап. Но я проделал все исследования заново и не жалую об этом, так как получил новые интересные сведения. Собранный материал по питанию соболя, я убедился в его всеядности и в том, что его рацион всецело зависит от состояния кормовой базы. Обычно соболь питается в основном мышевидными грызунами (главным образом лесными полевками),

от палевых до смолисто-черных. У некоторых так много «серебра» (белых волос) в шкурке, что они кажутся серыми. При этом сильно варьирует и качество опушения. Правда, в целом преобладают темные зверьки с пышным мехом.

В небольшой статье трудно рассказать обо всем, что было сделано за десятилетия, я останавливаюсь лишь на отдельных результатах. Ко времени моей работы в заповеднике по соболю уже было защищено много диссертаций, написана монография, и обширный список литературы, казалось, не оставлял надежды сказать что-либо новое о

семенами кедра или кедрового стланца и ягодами (чаще всего брусничкой, черникой и голубикой). Конкретный видовой состав в его рационе непостоянен и определяется условиями года, численностью животных и урожайностью растительных кормов. Преобладают наиболее обильные и доступные корма, хотя, конечно, есть и предпочитаемые. Так, для зверька важна брусника, которая сохраняется в природе почти до нового урожая. К сожалению, обильные урожаи брусники случаются нечасто. Голубику и чернику он тоже любит, но эти ягоды опадают по-

сле первых морозов и осенней слякоти. Некоторые из более ранних работ по питанию баргузинского соболя утверждали, что в его рационе важную роль играет рябина. Наши исследования этого не подтвердили. Рябина в северо-восточном Прибайкалье плодоносит крайне нерегулярно.

Несколько позже, когда у меня появилась возможность изучить питание отдельных особей и сравнить его с характером питания популяции в целом, оказалось, что существует достаточно четкая специализация в использовании кормов. У некоторых соболей в рационе остатки белок встречались в несколько раз чаще, чем у большинства зверьков. У других предпочтительным кормом были мелкие птицы. У третьих преобладали семена кедра и ягоды. В сумрачных кедровниках рацион был более однообразным на протяжении всего года: в основном семена кедра и мышевидные грызуны. А в более светлых лесах речных долин, где встречаются небольшие поляны, состав пищи оказался разнообразнее. Летом здесь соболь чаще поедает насекомых, рептилий и яйца птиц. Все сказанное относится к питанию в обычные годы. Но в Прибайкалье бывают неурожаи, когда отсутствуют ягоды и семена хвойных пород, вслед за этим падает численность мелких грызунов и большинства птиц. Голодают многие животные, в том числе и соболь, резко меняется его поведение. Зверьки подходят к таежным зимовьям, кордонам, заходят в поселки, обследуют помойки, заходят в кладовые. Именно в такие годы соболь чаще всего поедает турупы различных животных, возникает каннибализм и другие необычные явления. Таким образом, при изучении питания необходимо учитывать состояние кормовой базы, иначе мы рискуем получить искаженную картину. Здесь следует отметить, что помимо данных по питанию с территории заповедника, которые я получил, анализируя соболиные экскременты, у меня были материалы и со смежной тер-

ритории. Для этого я вскрывал тушки и исследовал содержимое желудков зверьков, отстрелянных охотниками. Изучению питания необходимо было уделить особое внимание из-за того, что прежде всего оно определяет состояние популяции соболя, размножение, поведение, смертность и многое другое.

ЗАГАДКИ СОБОЛЮШЕК С СОБОЛЯТАМИ

Изучать размножение соболей в природе крайне сложно. Трудности создают не только скрытность зверька, но и особенности его биологии. Для того, чтобы определить продолжительность беременности, нужно знать время спаривания и сроки рождения молодняка. Между тем, гон у соболей сильно растянут. Самки неоднократно приходят в течку и спариваются, поэтому, когда произошло оплодотворение, определить трудно. Беременность протекает с длительной латентной (скрытой) фазой и составляет 273—275 дней (Старков, 1947). Эти данные собраны при клеточном содержании.

Первой удачей при изучении размножения были два соболиных выводка, найденные в апреле в низовье реки Таркулик. В корневых дуплах кедров мы обнаружили по два слепых соболенка примерно шести-десятидневного возраста. Так как осмотреть малышей можно только разрушив гнездо (иначе их не достать), от дальнейшего отлова соболей в ранневесенний период я отказался. В последующие годы мы приступали к работе не ранее второй половины мая.

Быстро осмотрев и пометив выводок, мы уходили, а соболюшка переносила малышей в новое убежище примерно в километре от старого. Как она это делала, проследить не удалось. В июне-июле, когда соболята уже большие, возможно, мать не переносит, а переводит свою семью. В бедных кормах лесах самка вероятно уходит на охоту достаточно далеко от гнезда. Так, однажды летом в сере-

дине дня я окольцевал и отпустил самку, а спустя 4—5 часов поймал ее снова, но уже вместе с выводком, примерно в 3 км от места первой поимки.

Определить, есть ли у самки выводок, можно по состоянию млечных желез. Летом по этому признаку всегда можно узнать процент размножающихся самок. Гон у соболей начинается примерно в первой половине июня и продолжается до первой декады августа. Судя по состоянию самок, они более всего готовы к спариванию в середине-конце июля. Число молодых в выводке колебалось от одного до четырех. Наибольшее число кормящих самок и более крупные выводки встречались в годы с хорошей кормовой базой, для Прибайкалья — это периоды обильного плодоношения кедра. Матерые самки спариваются в разгар семейной жизни, когда у них еще есть выводок, и при благоприятных условиях могут ежегодно приносить потомство, некоторые из них сохраняют плодовитость довольно долго. Во всяком случае нам попадались кормящие соболюшки с сильно стертными зубами.

Изучая размножение соболей, я пользовался не только прямыми наблюдениями в природе, но и материалом промысла. С этой целью вскрывал тушки зверьков, добытых на сопредельной с заповедником территории. Затем на основе гистологического анализа яичников и подсчета желтых тел беременности определял потенциальную плодовитость. Любопытно, что показатели потенциальной плодовитости в целом оказались весьма низкими и подтвердили выводы, полученные в процессе отлова соболят в заповеднике.

Отчетливо проявлялась прямая зависимость интенсивности размножения от упитанности зверьков, от их физиологического состояния. Молодняк в годы с обильной кормовой базой развивался быстрее и имел больший вес. Это напоминало акселерацию роста молодежи в современном человеческом обществе.





Скитальцы и домоседы

О высокой подвижности соболей я часто слышал от охотников. Об их регулярных перемещениях говорилось и в работах зоологов, изучавших экологию баргузинского соболя, например у В. К. Тимофеева, О. К. Гусева и других. Тем не менее, только мечение и повторные отловы помогли получить конкретный фактический материал. В популяции соболей преобладают подвижные зверьки, но наряду с ними встречаются особи, склонные к оседлой жизни. Степень подвижности на протяжении жизни непостоянна и зависит от целого ряда обстоятельств. Активно перемещаются молодые зверьки (сеголетки). Переходя к самостоятельной жизни, они, за редким исключением, уже к осени первого года своего существования исчезают с той территории, где родились. Некоторые из них уже зимой становились добычей охотников далеко за пределами заповедника, но основная часть по-видимому уходила на средние дистанции. Взрослые самки во время рождения и воспитания молодняка живут оседло, так как не могут покинуть выводок. Взрослые самцы отличаются наибольшей подвижностью, но в целом и эта особенность определяется условиями существования. Если кормовая база богата и устойчива, соболи живут оседло и подвижность популяции минимальна. Чем хуже кормовая база, тем выше подвижность. В голодные

годы случаются массовые миграции соболей. Зверьки уходят из заповедника в разных направлениях, кроме западного. Здесь им путь преграждает Байкал, преодолеть который (примерно с января по май) можно только по льду. Нужно сказать, что в отдельные годы соболиные следы встречаются на льду озера довольно далеко от берега. Тем не менее это исключение из правила. Меченных нами зверьков охотники добывали на расстоянии до 200 и более км от места мечения.

Вероятно, соболи не только уходили из заповедника, но и приходили со смежной территории. Ответить на этот вопрос можно только расширив объем работ по мечению, но для этого у нас не было возможностей.

Помимо данных по основным разделам экологии соболя накапливались наблюдения самого разного характера, касающиеся биологии, экологии, поведения и т. д. Так, пометив одного соболя в долине Таркулика зимой 1966 г., мы ловили его повторно в 1976-м и 1977 годах. Зверек прожил предположительно 13—14 лет и выглядел достаточно бодрым. Мы отнесли его к группе оседлых, хотя, строго говоря, неизвестно, где он жил в те годы, когда нам не попадался. Близкий по характеру поведения самец был помечен в 1983 г. в долине р. Давше. В дальнейшем его ловили повторно в 1984 г. и дважды в 1985-м, затем в 1988 и 1990 гг. недалеко от места кольцевания. По-видимому, он жил оседло не

менее 7 лет, а продолжительность его жизни составила не менее 9 лет.

Особо следует сказать о поведении соболей в голодные зимы. Зверьки голодают не только из-за нехватки корма, но и потому, что глубокий, порой очень плотный, снег затрудняет его добывание. В такие сезоны соболи без страха приходят к человеческому жилью и пользуются любой возможностью, чтобы добыть себе хоть какую-нибудь пищу. Нередко их можно увидеть днем. Помеченные и отпущенные на волю зверьки вскоре опять попадают в те же ловушки. По-видимому, приманка в ловушке — единственная доступная пища, и они пользуются ею сколько смогут. Это мешает работе, и, стараясь избежать ненужных встреч, мы отпустили окольцованных соболей на расстоянии от 1 до 35 км от поселка. И все же они упорно возвращались к тем же ловушкам. Так, зимой 1992—1993 гг. один самец был пойман 13 раз за полтора месяца (с февраля по апрель), хотя его как раз и отпустили в 35 км от поселка. С наступлением тепла зверек перестал попадаться, а в ноябре 1993 г. его поймал охотник в 60 км от заповедника. Другого самца за две недели в апреле ловили 11 раз. Его отпустили в разных местах, на расстоянии до 7—8 км от поселка, но он возвращался и в конце концов погиб от истощения. Эти примеры можно было бы приводить и дальше.

Животные неотделимы от среды обитания, поэтому нельзя достигнуть глубокого знания их экологии, если не пытаться понять хотя бы общие закономерности существования всего природного комплекса. Для одного человека это трудная задача, но она упрощается, если работает слаженный коллектив.

В заповеднике

Для Баргузинского заповедника большой бедой была текучесть кадров, подолгу работали только одиночки. В первые 10 лет моего пребывания в заповеднике сменилось 15 научных сотрудников. Основная



Рис. И. М. Сиверина

причина нестабильности — бытовая неустроенность. За все время своего существования заповедник так и не смог решить транспортную проблему. Иногда на короткое время она теряла свою остроту, но затем положение опять ухудшалось. А отсутствие транспорта влекло за собой целый ряд других проблем — энергетическое обеспечение, снабжение продовольствием, обучение детей, медицинская помощь и т. д. и т. п.

Решить эти задачи могло только государство, районные и республиканские власти. И вот тут выяснилось, что заповедник сиюминутной прибыли не дает, выводит земли и природные ресурсы из хозяйственного оборота и мешает практическим работникам в их борьбе за повышение благосостояния народа. К тому же научная тематика заповедников не всегда отражала стремление к решению насущных народно-хозяйственных проблем. В результате администрации заповедников приходилось в меру своих сил и изворотливости непрофес-

сиональными методами решать глобальные задачи.

Тем не менее, в период застоя в этой области было немало достижений. После распада СССР заповедник оказался на грани катастрофы. Предпринятая министерскими органами реформа, приведшая к переносу научного отдела с территории заповедника в г. Улан-Удэ и пос. Нижне-Ангартск, ухудшила бытовые условия только для части коллектива и одновременно снизила возможности для проведения круглогодичных полевых исследований, охраны территории и борьбы с лесными пожарами. Транспортная и энергетическая проблемы для бывшей центральной усадьбы, поселка Давше, настолько обострились, что, по-видимому, поселок доживает последние дни. Между тем, неуклонно возрастает интерес к Байкалу со стороны иностранных туристов и научных работников. Этим пользуются владельцы частных судов, устраивая круизы для иностранцев, а государство все более утрачивает свои позиции.

Совсем прекратилось местное авиасообщение. Что касается водного транспорта, то летом регулярную связь поддерживает только «Комета», совершающая рейсы вдоль западного берега Байкала. У восточного берега курсируют случайные суда и изредка приходит в пос. Давше катер «Сватош», принадлежащий Баргузинскому заповеднику. В первую половину зимы и весной (около 4—5 месяцев) транспортная связь с заповедником полностью отсутствует.

Правда, о пос. Давше вспоминают в период выборов. Жизнь в когда-то плотно заселенном поселке поддерживается за счет пенсионеров, а это очень ненадежная опора.

Мне вспоминаются брошенные добротные кордоны Кондо-Сосвинского заповедника в период хрущевской кампании по ликвидации крупнейших российских резерватов, пустые деревни в разгар укрупнения колхозов, и я с тоской думаю, что наш паровоз по-прежнему летит... Но вот только к какой остановке?

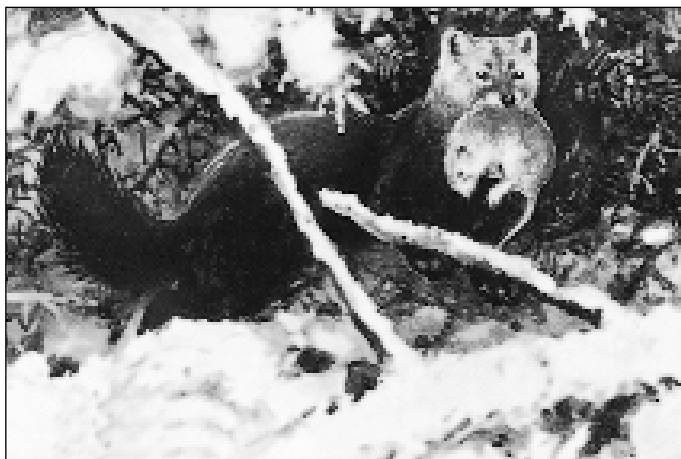


Рис. А. Н. Комарова





НАЧНЕМ С СЕБЯ

Н. Малешин,

Ассоциация директоров государственных природных заповедников России

(По материалам доклада на Всероссийском семинаре-совещании директоров заповедников в Красной Поляне, ноябрь 2000 г.)

Какие вопросы не дают покоя директорам заповедников (и не только им одним)? Что спрашивают они чаще всего на заседаниях Ученых советов, на страницах профессиональной газеты «Заповедный вестник», на семинарах, которые в последние годы уже стали традицией? А вот что:

- Что делать с научной информацией?
- Кому можно продать имеющуюся в заповеднике научную информацию?
- Кому нужна «Летопись природы»?
- Почему научные сотрудники работают не так эффективно, как хотелось бы директору?
- Где взять деньги на науку, если она никому не нужна?

Сам характер и настрой этих вопросов заставляет невольно задуматься — а что же такое наука в заповеднике с точки зрения его директора?

По этому поводу можно делать много предположений, но давайте остановимся только на двух, по-видимому, охватывающих крайние позиции и мнения, которые неоднократно приходилось слышать в беседах. Одни директора считают, что наука в их заповеднике не что иное, как посторонняя деятельность и их просто заставляют делать то, что делать они не хотят и не понимают, как это можно использовать в управлении. Другая часть директорского корпуса почти не сомневается, что наука, которой занимаются их научные сотрудники, — необходимая деятельность. «Мы не настолько умные, чтобы обходиться без науки», — было как-то замечено в одном частном разговоре.

Директорам необходимо принимать решения, прежде всего по поводу охраны заповедника; оптимизации заповедной территории; хозяйственных мероприятий; организации научно-исследовательских плановых и договорных работ, участия в экологической экспертизе и других (экологическое просвещение, экологический туризм, связь с локальными, региональными и федеральными администрациями, населением, PR и т. д.).

Охрана заповедника занимает в этом перечне почетное первое место, так что же она включает в себя? А она, как айсберг, имеет небольшую «надводную» часть и значительно более весомую, как в прямом, так и переносном смысле, часть «подводную». К «надводной», очевидной, ее части относится: борьба с браконьерством (незаконные охота и ловля рыбы, сенокос, выпас скота, сбор дикоросов, рубки и др.); с лесными пожарами и сельскохозяйственными палами; с «дикими»

туристами; с полетами над территорией самолетов, вертолетов, падением ступеней ракет (шумовым загрязнением) и т. п. Почти во всех этих случаях, за редким исключением, наличие четко и правильно оформленного протокола и присутствие двух свидетелей решают все.

А что же в «подводной» части?

- химическое загрязнение (водоемов, почв, воздуха);
- биологическое загрязнение природных экосистем (интродукция чужеродных видов растений и животных);
- радиационное загрязнение;
- последствия гидротехнического строительства, мелиорации и ирригации, промышленных торфоразработок и другие.

Приведем несколько примеров с единственной целью — обратить внимание читателей на то, что множество проблем охраны заповедников сосредоточены именно здесь.

Заповедник «Хоперский» создан для охраны реликтового вида — русской выхухоли. Что бы заповедник ни делал, численность вида неуклонно сокращается. По-видимому, существует угроза полного исчезновения. Причины — браконьерство, залповые сборы сточных и загрязненных вод в р. Хопер, невероятно высокие и продолжительные паводки в отдельные годы. Кто виноват, что вид, ради которого создавался заповедник, может исчезнуть? Охрана плохо работает? А может быть, это тот самый вид, который спасти невозможно, потому что в целом изменилась среда его обитания? Или есть форс-мажорные обстоятельства этого

процесса? По крайней мере, директор и охрана до недавнего времени были не очень обеспокоены таким положением дел в заповеднике и ответить на эти вопросы не могут.

Заповедник «Остров Врангеля» охраняет реликтовые растительные сообщества – тундростепи (время формирования – голоцен). В тот же голоцен на острове обитал северный олень, но потом исчез. Его завезли, и... вот последствия: невероятный рост численности оленей и, возможно, исчезновение редких растительных сообществ. Может ли охрана заповедника дать обоснование для дальнейших действий директора? Какой ущерб нанесет олень в ближайшем будущем хрупкому растительному покрову? Что надо (или не надо) делать?

Заповедник «Курильский». Один ученый убедил всех, что необходимо спасать европейскую норку, которую активно везде вытесняет ее американский аналог. Для спасения европейской норки было решено выпустить ее на единственное не занятое американской норкой место – Курильские острова (в т. ч. в заповедник). В результате исчезает пегий зимородок, реликтовые полозы, сцинки, ящерицы... Как и почему это все могло произойти? Что теперь ожидает в перспективе заповедник? Может ли охрана заповедника найти решение этой проблемы?

Заповедник «Лапландский». В результате сбросов воды из Пиренгского водохранилища происходит осушение ряда нерестилищ ценных видов рыб на территории заповедника. Директор заповедника подает на «Колэнерго» иск в арбитражный суд на сумму более 2 млрд. рублей и выигрывает его. Почему это ему удалось? Благодаря безкорыстному научному и доказательному для суда обоснованию и оценке размера нанесенного ущерба.

Центрально-Черноземный заповедник. Приведем в качестве примера сложную работу с применением ГИС-технологий*, выполненную в Центрально-Черноземном государственном биосферном природном заповеднике им. проф. В. В. Алексина.

На основе 30-летних детальных исследований на Казацком участке Ю. Н. Нешатаевым совместно с сотрудниками заповедника были созданы три карты (три временных среза) растительности участка в 1969, 1979 и 1993 гг. В основе всех карт лежит одна и та же методика. Все описания сделаны на одних и тех же точках и одними и теми же исследователями.

Анализ распространения типов растительности на Казацком участке по данным геоботанической съемки в 1969, 1979, 1993 гг. показывает, что с каждым десятилетием доля степей уменьшается, а луга «захватывают» все новые и новые пространства. При этом лес, ранее имевший большое количество сенокосных полей, постепенно зарастает.

Сразу же возникает вопрос: с чем мы имеем дело? С глобальным потеплением климата, о котором так

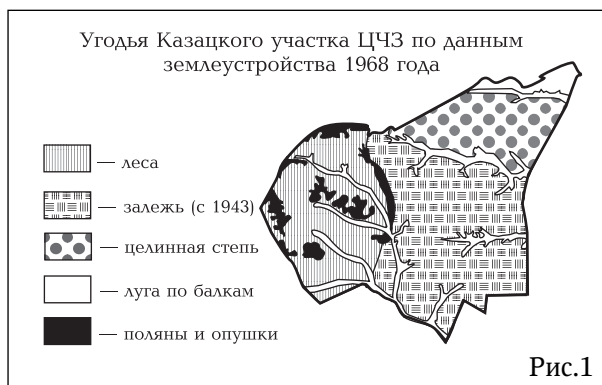
много и часто в последнее время пишут, или с еще не выявленным воздействием режимов сенокосения?

Сенокосение в заповеднике проводится многие десятилетия. Есть ежегодно скашиваемые площади, есть совершенно не косимые участки, которые сохраняются в таком состоянии более сорока лет, наиболее же широко представленный режим – периодическое или ротационное кошение. При этом тот или иной участок целинной степи косится 4 года, а на 5-й – остается в режиме некосения для пополнения банка семян в почве (рис. 1).

Администрация заповедника глубоко убеждена, что режимное сенокосение – основа поддержания биологического разнообразия степных и лесостепных экосистем, и каждый год предпринимает невероятные усилия, чтобы в условиях тотального дефицита горючего, запасных частей к сеноуборочной технике, общей нехватки людских ресурсов провести кошение всех участков в жестко установленные сроки (июль-август). Однако для ответа на поставленные вопросы мало просто иметь ту или иную точку зрения.

С помощью М. С. Стишова, использовавшего программный пакет IDRISI 2.0, удалось установить в самом первом приближении, что участки степей сохранялись, вновь появлялись и исчезали на косимых и некосимых участках в течение 1969–1979 гг. синхронно. Т.е. режимы кошения не повлияли на динамику степной растительности и, видимо, не были причиной олуговения или мезофитизации степных участков заповедника за рассматриваемый период (рис. 2).

Динамика степной растительности Казацкого участка на уровне групп формаций в 1969–1993 гг. тем не менее со всей очевидностью показывает, что процессы



изменения степей идут (рис. 3). Что с этим делать? Как сохранить в нетронутом первозданном виде те растительные сообщества, которые достались заповеднику при его организации? Вопрос непростой. И никакая охрана, вооруженная по последнему слову техники, не ответит на него без долговременной и кропотливой работы научного отдела. Соответственно директор заповедника, опираясь на полученные данные, может выработать свой подход к проблеме или обоснованно на-

* Географическая информационная система (ГИС) — автоматизированная система, предназначенная для обработки пространственно-временных данных, основой интеграции которых служит географическая информация.





метить новый эксперимент. Можно пойти по пути еще более интенсивного кошения степи и в более ранние сроки с тем, чтобы, с одной стороны, получить больше средств на хозяйственные расходы от продажи готового сена, а с другой – добиться большего иссушения степи, что может повлиять на процессы мезофитизации. И если не устраним их, то по крайней мере значительно ослабит. Не исключен вариант замены сенокосения интенсивным выпасом. Более всего для этих целей подошли бы лошади с режимом круглогодичного пребывания и выпаса на участке (рис. 3).

Приведенный пример показывает, как при внимательном подходе к проблеме даже на локальном уровне можно использовать науку в охране природно-заповедного комплекса. Для научных отделов заповедников в этой сфере существует огромная «экологическая ниша». Тем не менее, ни директора, ни охрана не могут сформулировать свои первоочередные потребности и заказ на научную продукцию своему же научному отделу.

В заключении данной статьи считаю необходимым еще раз подчеркнуть, что наука и в заповедной охране, и для оптимизации территории, и в рациональном ведении хозяйства нужна. Администрация заповедника в лице директора и отдел охраны должны и могут формировать собственный запрос «заповедной» науке для оптимизации своей деятельности, потому что самые насущные для заповедников природоохранные проблемы – их собственные. В связи с этим вспомним В. Н. Макарова, который в 1938 году написал: «В первую очередь НИР наших заповедников должна быть подчинена удовлетворению запросов и задач самих заповедников»*.

Распространение типов растительности на Казацком участке ЦЧЗ по данным геоботанической съемки 1969, 1979 и 1993 гг.

— леса
— кустарники
— луга
— степи

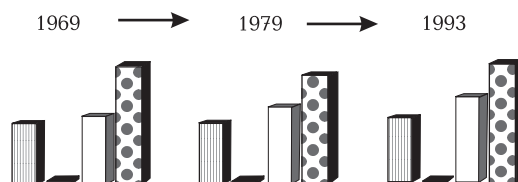
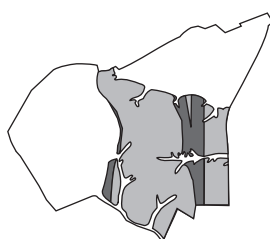


Рис.2

Изменения на косых и некосых участках целинных степей Казацкого участка ЦЧЗ в периоды 1969—1979 и 1979—1993 гг.



— косые
— некосые

Участки степей:

— сохранившиеся
— вновь появившиеся
— исчезающие

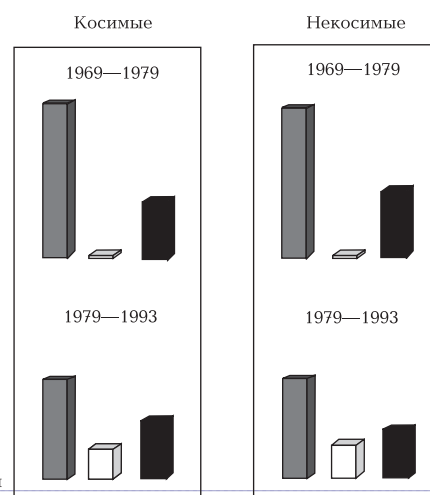


Рис.3

Динамика степной растительности Казацкого участка ЦЧЗ (группы формаций) в 1969—1993 гг.

Степи: луговые злаковые луговые разнотравные луговые бобовые

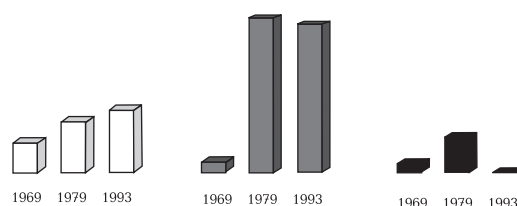


Рис.4

Примечание автора: очень полезной для многих может оказаться книга, выпущенная ВВФ в виде сборника докладов семинара-совещания в г. Пущино-на-Оке 18—26 декабря 1999 г. «Организация научных исследований в заповедниках и национальных парках».

Исполнилось 60 лет замечательному человеку, известному ученому, знатоку амурского тигра и других крупных кошачьих — Евгению Николаевичу Матюшкину. От всей души поздравляем его с юбилеем!

«ДРУЗЬЯ, НАМ СУДЬБА ПОВЕЛЕЛА...»

На рабочем столе Евгения Николаевича Матюшкина тесно от текущих дел, писем, рукописей — от едва начатых до почти завершенных. У него немало учеников, причем не только тех, кто слушал его лекции или защищал под его руководством кандидатские диссертации. Гораздо большее число людей в той или иной мере испытали влияние его публикаций, докладов, идей — всего того, что сделано им за 40 лет работы в науке.

Евгений Николаевич Матюшкин родился 11 августа 1941 года в Саратове, куда семья выехала в эвакуацию. Вырос в Москве, где и окончил в 1959 г. среднюю школу. С 1956 г. состоял в Клубе юных биологов московского зоопарка (КЮБЗ). Участвовал в экспедициях КЮБЗа в заповедники «Кивач» и «Тебердинский», в 1958–1959 гг. был председателем клуба. В 1959 г. поступил в Московский университет, с которым связан на протяжении всей последующей жизни. Окончил географический факультет МГУ по кафедре биогеографии в 1964 г. На кафедре его прямыми учителями были известные биогеографы и зоологи А. Г. Воронцов, Н. А. Гладков, Н. В. Тупикова,

А. М. Чельцов-Бебутов; под руководством последнего в 1962 г. Евгений Николаевич участвовал в большой экспедиции по Северному Казахстану и многое воспринял от этого замечательного полевого исследователя и педагога. Большое значение имели для него и полевые навыки, приобретенные в экспедиции 1961 г. на Кавказ, возглавлявшейся Е. В. Карасевой. По окончании университета, в 1964–1966 гг.,

ботал штатным научным сотрудником Сихотэ-Алинского государственного заповедника, с которым поддерживал тесные отношения и все последующие годы, продолжая там полевые исследования. Затем был в аспирантуре географического факультета МГУ, в 1970 г. защитил кандидатскую диссертацию на тему «Территориальные группировки млекопитающих Среднего Сихотэ-Алия и вопросы формирования его териофауны».

Официальными оппонентами на защите выступали лидер отечественной экологии и экологической биогеографии проф. А. Н. Формозов, известный географ проф. Ю. А. Ливеровский, автор монографии «Природа южной половины Советского Дальнего Востока» (1949); отзыв учреждения-оппонента, Зоологического института АН СССР, готовил ведущий палеотериолог страны профессор Н. К. Верещагин. Оценка ими работы была единодушно высокой.

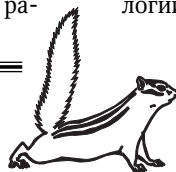
В период 1969–1983 гг. Е. Н. Матюшкин — сотрудник Отдела млекопитающих Зоологического музея (и одновременно — Лаборатории зоогеографии и систематики кафедры зоологии позвоночных биологическо-



Е. Н. Матюшкин. Лазовский заповедник, 1996 г. (зима «большого» учета тигра). Фото И. Николаева

Е. Н. Матюшкин вместе с женой Л. В. Кулешовой, также выпускницей кафедры биогеографии, ра-

временно — Лаборатории зоогеографии и систематики кафедры зоологии позвоночных биологическо-





го факультета) МГУ. До 1975 г. он работал здесь под непосредственным руководством выдающегося териолога, профессора В. Г. Гептнера, зоолога-эволюциониста, олицетворявшего в то время классическое направление зоогеографии в России; общение с ним существенно обогатило круг интересов Евгения Николаевича, кроме того, он прошел в Зоомузее практическую школу зоолога-систематика. В 1983 г. Е. Н. Матюшкин вернулся на кафедру биогеографии географического факультета, где работает в должности старшего научного сотрудника до настоящего времени.

Первая научная работа вышла в 1962 г. по материалам, собранным еще в экспедиции КЮБЗа 1958 г.; таким образом, научная деятельность Евгения Николаевича продолжается более 40 лет. Он автор 6 книг (считая соавторские) и более чем сотни статей в журналах и сборниках. Главный стержень научных интересов Е. Н. Матюшкина — зоогеография в широком ее понимании, что прослеживается и в тех его работах, которые формально зоогеографическими не являются. Студентам-старшекурсникам кафедры биогеографии он многие годы читал, частично продолжает читать и сейчас зоогеографические разделы курсов «Биогеография России и сопредельных стран», «Историческая биогеография», «География биологических ресурсов», а также спецкурс «Экология копытных и хищных зверей». Е. Н. Матюшкин привержен идеям синтетической зоогеографии, органически сочетающей подходы и методы как фауногенетического, так и экологического направлений этой науки, нередко без серьезных на то оснований противопоставляемых друг другу. Среди вопросов, особенно его привлекавших, — классификация географо-генетических элементов фауны, анализ взаимодействия их в сообществах, характеристика крупных типов разорванных ареалов в пределах Евразии, реконструкция их исторической динамики. Как самостоятельную проблему поставил

Е. Н. Матюшкин изучение форм смешанности элементов различного происхождения в региональных и даже локальных фаунах. Географический район, послуживший для этого основным полигоном — юг Дальнего Востока, знаменитый Уссурийский край. Наиболее существенные результаты его собственно зоогеографических исследований представлены в работах: «Смешанность териофауны Уссурийского края: ее общие черты, исторические корни и современные проявления в сообществах Среднего Сихотэ-Алиня» (1972), «Европейско-восточноазиатский разрыв ареалов наземных позвоночных» (1976), «Региональная дифференциация лесной фауны Палеарктики в прошлом и настоящем» (1982).

Как зоолог Е. Н. Матюшкин обращался к различным группам наземных позвоночных, включая птиц и млекопитающих различных отрядов, однако постепенно интересы его сосредоточились на хищных млекопитающих, прежде всего кошачьих, признанным знатоком которых он стал. Особенно много занимался он амурским тигром и рысью, которым посвятил большую серию работ, включая монографические. Эти звери интересовали его с различных сторон: от систематики до экологии и поведения их в природе. Выполненный им систематический обзор рысей мировой фауны («Рыси Голарктики», 1979) до сих пор остается наиболее фундаментальной и часто цитируемой работой в данной области. Здесь отличительная особенность подхода Е. Н. Матюшкина заключалась в том, что морфологическим признакам он стремился дать возможно более широкую биологическую интерпретацию. На материале по хищным млекопитающим продолжалась разработка зоогеографических идей, в частности он обратил внимание на замечательное явление асимметрии фрагментов ареалов голарктических видов хищников на двух северных континентах («Особенности зонального распространения хищных млекопитающих в Евразии и Северной Америке», 1988).

Занимаясь экологией хищных зверей в природе, Е. Н. Матюшкин следовал традициям отечественной натуралистической школы, идущим прежде всего от А. Н. Формозова: полевые наблюдения велись им главным образом в зимнее время, при этом он пользовался преимущественно методами тропления и учета зверей по следам на снегу. Сбору таких материалов было посвящено в общей сложности 27 зимних полевых сезонов в широком диапазоне географических районов — от Беловежской Пущи на западе до Сихотэ-Алиня на востоке, от северной подзоны европейской тайги на севере до Армянского нагорья и Тянь-Шаня на юге. В течение трех полевых сезонов (1998–1999 гг.) с использованием специально оборудованного для суровых зим экспедиционного автомобиля была обследована вся горно-лесная часть Монголии. По зимней тайге, преимущественно горной, им пройдены тысячи километров, в том числе многие сотни — по следам крупных хищных зверей. Среди объектов тропления в разные годы были помимо тигра, рыси, россомахи также харза, ирбис, волк. Для некоторых из перечисленных видов Е. Н. Матюшкиным при участии его ближайших коллег были впервые даны детальные описания их следов, сопровождаемые большим количеством фотографий и рисунков. Под его руководством и при его прямом участии зимой 1995–1996 гг. был проведен последний в прошедшем столетии учет амурского тигра на всей площади его ареала (см.: Матюшкин Е. Н., Пикунов Д. Г., Дунишенко Ю. М. и др. «Состояние ареала и численность амурского тигра на Дальнем Востоке России в середине 90-х гг.», 1999). Свой многолетний опыт в области наблюдений и учетов по следам он обобщил в обстоятельной методической статье «Следы и метод тропления в изучении крупных хищных млекопитающих» (2000).

На протяжении многих лет соприкасаясь с видами, имеющими статус редких или исчезающих, Е. Н. Матюшкин, естественно, со-

средоточился на вопросах их охраны. Именно такой характер носила еще самая первая его публикация об амурском тигре (1966). Спустя многие годы он же возглавил авторский коллектив по подготовке специального, первого в серии ему подобных, детально разработанного документа «Стратегия сохранения амурского тигра в России» (1996); позднее участвовал в обсуждении и редактировании аналогичных «Стратегий», посвященных дальневосточному леопарду и ирбису. С первых шагов своей научной деятельности и до настоящего времени он тесно связан с заповедниками России, посетил 14 из них, а также 8 в странах, ранее входивших в СССР. Руководил выполнением отдельных научно-исследовательских тем в заповедниках, участвовал в решении их насущных проблем. Многие годы сотрудничает в Комиссии по заповедному делу РАН. В самое последнее время им сделана попытка оценить современное состояние и перспективы «заповедной» науки в целом («О приоритетах научных исследований в заповедниках России», 2000).

Почти четверть века Е. Н. Матюшкин состоит членом редколлегии старейшего русского журнала

«Бюллетень МОИП. Отдел биологический», с 1981 го-да — заместитель главного редактора журнала, несущий ответственность за его зоологический раздел. За прошедшие десятилетия им отредактированы сотни статей, в том числе малоопытных авторов, обладающих интересными данными, рукописи которых требовали более чем серьезной правки. Таким образом, он содействовал публикации ценных материалов очень большого объема, которые без его участия вряд ли смогли бы увидеть свет. Его редакторская рука хорошо знакома многочисленным зоологам с разных концов огромной страны, в особенности из заповедников.

Редактировал он также сборники, книги; особый случай — подготовка им в содружестве с И. Г. Николаевым (по фрагментам рукописей, дневникам погибшего в тайге замечательного натуралиста А. Г. Юдакова) уникальной монографии А. Г. Юдакова и И. Г. Николаева «Экология амурского тигра» (1987), при которой на него легли обязанности ответственного редактора. Многие сделал Е. Н. Матюшкин также для сохранения памяти о первом исследователе амурского тигра Л. Г. Капланове (в частности,

был подготовлен специальный посвященный 50-летию со дня его гибели номер «Бюллетеня МОИП»). Не однажды выступал он с докладами и статьями, посвященными наследию выдающегося эколога и биогеографа А. Н. Формозова, а также видного зоолога и знатока нашего заповедного дела А. А. Насимовича. Широкому введению результатов работы отечественных исследователей в мировую науку наверняка послужит опубликованный Е. Н. Матюшкиным библиографический справочник «Амурский тигр в России» (1998), содержащий параллельные русский и английский тексты. Этот справочник необычен: он включает не только названия источников, опубликованных за три четверти века, но и подробные их рефераты, карты и графики, а главное — большое число оригинальных фотографий, сделанных в основном самим автором, буквально раскрывающих перед читателем мир амурского тигра.

К юбилею принято подводить итоги. Сделано очень много, но интенсивность работы по-прежнему не снижается. Сколько же еще впереди!

Дорогой Евгений Николаевич! Для нас, кюбзовцев более поздних поколений, Вы всегда были легендой: прекрасный натуралист, настоящий полевик, романтик, человек, раз и навсегда верный выбранному делу. Нам посчастливилось познакомиться с Вами в кюбзовские годы, и это знакомство во многом определило наш жизненный путь.

Мы уверены, что еще не одно поколение юных биологов и студентов, глядя на Вас, читая Ваши статьи и книги, слушая Ваши лекции и доклады, выберет трудную, но прекрасную судьбу полевого зоолога, зоогеографа, эколога. Мы желаем Вам долгих лет плодотворной работы! Успехов Вам, здоровья и счастья!

Ю. Горелова, В. Ларин, Е. Павлова,
В. Степаницкий, И. Честин, Е. Шварц





РЕНТА ИНТЕЛЛЕКТУАЛЬНАЯ И РЕНТА ПРИРОДНАЯ¹

Г. Титова,

Научно-исследовательский Центр экологической безопасности РАН, Санкт-Петербург

«Страна, жалеющая деньги на науку, неизбежно превращается в колонию».
Ф. Жолио-Кюри

Необходимо реально оценивать огромное сопротивление процессу введения рентноориентированной системы налогов. Ведь рентные платежи в первую очередь надо брать с тех, кто, выставив роскошь напоказ, занял не только наиболее привлекательные и экологически чистые земельные участки вблизи природных красот, в национальных парках и водоохранных зонах, но и наиболее обустроенные по состоянию общественной и транспортной инфраструктуры территории. Они уже захватили контроль над умами. На пути социализации ренты за годы реформ создано мощное лобби от сырьевых спекулянтов. Однако если не будут преодолены взятки, мзда, коррупция, то реформа налоговой системы обречена на провал, сколько бы хороших рекомендаций ни принималось на этот счет на парламентских слушаниях.

Р атуя за повсеместный переход к рентному налогообложению, нельзя оставить в стороне следующие вопросы: достаточно ли налогооблагаемый потенциал природных богатств в России, чтобы связывать с ним ожидания налоговых послаблений на доход

приятных для жизнедеятельности районах. С этим обстоятельством связаны многократно большие энергетические затраты на его реализацию по сравнению с другими странами. Кроме того, в России самые длинные в мире «плечи» перевозок сырья, что, естественно, по-

вели и к резкому снижению производительности общественного труда. Огромные рентные доходы оказались на зарубежных счетах сырьевых спекулянтов, в результате чего этот вид общественного богатства не смог повысить конкурентоспособность других отраслей про-

Следует четко разligать налоги и рентные сборы. Налоги, которые мало кто любит платить, это — вычитание из доходов, при том, что налогоплательщики не видят прямой связи между изымаемыми в бюджет деньгами и услугами общественного сектора, которые они получают. Рента, поступающая в доход общества, не является налогом, поскольку это плата за те преимущества, которые получают люди, выбирая вид деятельности и место жительства. Пользователь волен избежать уплаты определенного рентного сбора за преимущества проживания и работы, сменив то или иное. Поэтому сборы вызывают совершенно иную реакцию. Людям понятна логика непосредственной оплаты предоставляемых им услуг, при которой величина сбора коррелирует с полугенными услугами.

предпринимателей и оплату труда? Если да, то что надо сделать, чтобы этот потенциал стал работать на наполнение бюджета?

Вопросы далеко не риторические. Известно, что эколого-ресурсный потенциал России сосредоточен преимущественно в неблаго-

нижает совокупный рентный доход. Вместе с этим на его понижение работает и упадок экономики, приведший к моральному и физическому старению производственных фондов сырьевых отраслей. Стремление «снять сливки» без инвестирования в производство при-

мышленности на мировом рынке.

Со времен Адама Смита известно, что всякое улучшение производительной способности и условий жизни общества прямо или косвенно повышает и «действительную ренту с земли», которая затем частично вкладывается в землю и ве-

¹В статье использованы результаты исследований по проекту РФФИ № 00-06-80064.

дет к росту ее плодородия². Наблюдается и другая тенденция: пренебрежение необходимостью постоянного улучшения качества земли, повышение цен на промышленные товары из-за упадка производственной культуры и трудолюбия неизбежно ведут к понижению земельной ренты и богатства общества. В ходе реформ были разрушены многие самодостаточные сырьевые отрасли, способные при разумной политике государства быстро стать конкурентоспособными и приносить огромные рентные доходы.

Так что судьба природно-ресурсной ренты напрямую зависит от ренты интеллектуальной, которую получают за счет знаний и научно-технического прогресса. Это касается не только технических знаний, но и знаний экономических.

На связь двух рент и их различие в век научно-технического прогресса указывал и А. Маршалл, считавший, что избыточный доход или «неоправданную необходимость прибыли» (значительно превышающую среднюю норму прибыли по данному виду деятельности) может создавать не только «труд» земли, но и «ноу-хау». Этот вид сверхдохода Маршалл назвал *квазирентой*³. Квазирента — своего рода рыбацкое счастье предпринимателя. Ее отличие от истинной ренты состоит в том, что в силу быстрого распространения новшеств квазирента быстро появляется и быстро исчезает, тогда как земля и другие явления природы приносят ренту постоянно.

По мнению современных немецких исследователей Х. Шилара и К. Шварца, кроме «ноу-хау» источниками квазиренты являются также и общий уровень образования, преобладающая в обществе дисциплина труда, творчество, многолетние национальные ремес-

ленные и промышленные традиции. Они утверждают, что сверхдоходы, «которые приносят такие “ресурсы”, могут превосходить ренты с богатейших нефтяных месторождений»⁴.

Аналогичного мнения придерживается и С. Ю. Глазьев, утверждающий, что сегодня на мировом рынке на долю интеллектуальной ренты приходится быстро растущая часть перераспределяемого экономического богатства. По его мнению, большую часть цен (до 50 и даже 70%) на современные товары составляет именно интеллектуальная рента. Неэквивалентный обмен природных ресурсов и дешевого труда на ренту интеллектуальную «финансирует экономический рост» развитых стран. Страны с сырьевой ориентацией труда, допустившие «утечку мозгов», не способные изымать природно-ресурсную ренту и с ее помощью поддерживать отечественную науку, лишены финансовой возможности на генерацию интеллектуальной ренты⁵.

Изложенное позволяет сказать, что без обстоятельного научного обоснования перехода к рентному налогообложению нечего помышлять о пополнении бюджета за счет природно-ресурсной ренты и решении многих социальных и экологических проблем.

Академик Д. С. Львов констатирует, что в самом начале перестройки был учинен настоящий погром экономической науки, занимающейся оптимизационным размещением производительных сил на основе рентных оценок⁶. Эти знания можно отнести к знаниям о создании системы национальной безопасности. Будучи востребованными государством, они помогли бы за короткий период создать механизм динамической оценки природно-ресурсного потенциала страны как

в целях налогообложения, так и в целях защиты российского сырья от распродажи по демпинговым ценам.

Однако проблема рентного налогообложения до сих пор остается предметом научных дискуссий. Ученые, лишенные средств на продолжение исследований, результаты которых на практике могли бы перерасти в конкретный механизм реализации идеи, вынуждены лишь ограничиваться агитацией в небольших аудиториях в пользу новых подходов к проблеме рентных платежей. При этом упускается время, отодвигается на неопределенный срок решение столь актуальной проблемы.

На Западе давно известна цена таким знаниям. Британия, первой из стран овладев знаниями об основах богатства народов и приняв в начале XIX века на вооружение исследования по теории ренты, по меткому определению М. Блауга, стала «мастерской мира», работающей на завозном дешевом сырье и продовольствии⁷. В этом ей помог Давид Рикардо, поставивший перед собой цель найти способы преодоления накладываемых природой ограничений и сделавший теоретическое обоснование обеспечения экономического роста в условиях ресурсного дефицита. С тех пор его родина вместе с другими странами Запады строит свое благополучие на использовании привозного дешевого сырья и дешевого наемного труда гостарбайтеров. Такая политика позволяет направлять огромные инвестиции в науку и тем самым способствует бегству интеллектуальной ренты из сырьевых стран.

Следуя этой политике, западные страны умудрились превратить конструктивную идею глобализации, возникшую в 70-х как следствие

²Смит А. Исследование о природе и причинах богатства народов. — М.: Наука, 1993, с. 388—389.

³Там же, с. 116.

⁴Шилар Х., Шварц К. Развитие оптимизационного мышления в политической экономии и связь оптимальных оценок в трудовой теории стоимости // Экономика и оптимизация. — М., 1990, с. 198.

⁵Глазьев С. Ю. Экономическая безопасность в условиях кризиса мировой финансовой системы // Российские элиты на рубеже веков. — СПб, 2000, с. 19.

⁶Львов Д. С. Развитие экономики России и задачи экономической науки. — М.: Экономика, 1999.

⁷Блауг М. Экономическая мысль в ретроспективе. — М.: Дело ЛТД, 1994, с. 124.





общего беспокойства о состоянии окружающей среды, в свой антипод — вывоз и интеллектуальной, и ресурсной рент. Исчерпав свое сырье, они устремляются к чужому, всеми силами удерживая низкие цены на него и не оплачивая в полной мере ущерб природе. Используя «утечку мозгов» и правовую незащищенность национального сырья и земли (чему немало способствует компрадорская позиция властей сырьевых стран), они превращаются в «мозги мира». Именно эти «мозги» создают псевдотеории, навязываемые мировыми финансовыми структурами для закрепления права стран «золотого миллиарда» на привилегированное и постоянное получение ресурсной и интеллектуальной рент. И власти России, судя

по всему, потворствуют этому процессу.

Чтобы рента заняла надлежащее место в публичной политике, надо повысить степень понимания людьми ее роли в улучшении качества жизни большинства и в решении проблем, поставленных перед ними природой. Одним из необходимых шагов в этом диалоге должно стать четкое определение терминов фискальной политики. В частности, необходимо донести до населения различия в экономической сути налогов и рентных сборов.

Ученые и другие представители социальной элиты не должны занимать пассивную позицию в отношении ренты. Если они не будут привлекать внимания к необходимости создания механизма справедливого распределения природ-

ных богатств, этого не сделает и никто другой.

В сложившихся непростых для России условиях самое серьезное внимание следует обратить на восстановление российской экономической школы, которая, используя последние достижения информационных технологий и математики, включала бы в себя в качестве трех главных составляющих социальную экономику, социальную экологию и духовное начало. Создание российской школы оценки природных богатств обойдется налогоплательщику намного дешевле, чем пропаганда чуждых защите окружающей среды теорий, в частности монетаризма. Важно понять, что без возрождения отечественной экономической мысли России не вернуть статус великой державы.



ПРОДАТЬ, ЧТОБЫ СПАСТИ

С. Складенко,
Институт зоологии МОН РК

Все, что написано ниже, может вызвать неоднозначную реакцию: уж больно знакомая тема — о соколе-балобане уж писано-переписано. Впрочем, в публикациях всегда преобладали эмоции, и их лейтмотивом было: «Птичку жалко!» (кстати, так и называлась одна из статей). По роду работы автор знаком с проблемой с 1993 года, когда потянулись в Казахстан первые охотники за соколами, и с тех пор ему приходилось писать по балобанам научные обоснования для Минприроды (с регулярно меняющимся названием), заключения экспертизы для МВД и КНБ, работать с соколиными питомниками и проектами постановлений Правительства, с охотинспекцией и ловцами соколов. Попробуем разобраться в сути дела спокойно, опираясь только на факты, а не на досужие выдумки или необузданную фантазию журналистов.

Начнем с того, что птичку-то действительно жалко. Если в 1992 году в Казахстане обитало не менее 2 тысяч пар балобанов, а по некоторым оценкам, до 4 тысяч пар, то в 1998-м — уже порядка 400—500, в 1999-м — около 300, в 2000 году — примерно 200 пар. Дальнейшее в общем понятно. Каждый вид имеет некую минимальную численность, критический порог, перешагнув который, назад не выберешься. А посему выход один: выпрашивать деньги у сердобольных фондов в дальнем зарубежье, разводить соколов в неволе, проводить дорогостоящую программу по подготовке птиц и выпуску в природу. Мировой опыт, конечно, дело хорошее: американцы восстановили, например, сапсана (тоже крупного сокола), потратив, правда, десятки лет и огромные средства. Стоит ли делать последний шаг? Может быть, оставить все как есть, и пусть идет как идет — своим чередом?

О том, что можно попытаться сделать, чуть ниже, а пока еще немного о разных сторонах соколиной темы. Итак, кто и зачем ловит и куда везут? Везут в арабские страны, иногда по слож-

ной цепочке, но основные конечные пункты — Саудовская Аравия, Объединенные Арабские Эмираты, Кувейт, Катар. С обученными соколами арабские охотники (как правило, люди не бедные, охота вообще удовольствие недешевое) добывают почти исключительно дрофукрасотку, или джека. Эта охота — многовековая традиция, значимая часть арабского культурного наследия. Конечно, стрелять дроф было

действительно считая мясо целебным (а вовсе не «бросают мясо собакам», как я недавно прочел в уважаемой мной газете «Время»). Заметим попутно, что в Казахстане гнездится значительная часть мировой популяции джека, и численность его тоже падает, хотя и не катастрофически, но по крайней мере вдвое за 10 последних лет. Причина — неумеренные, практически бесконтрольные охоты на зимовках в Пакистане, Иране, Афганистане.

Ответ на вопрос «зачем ловят?» самый простой: чтобы заработать деньги. Впрочем, не такие фантастические, как упоминалось в прессе. Средняя цена балобана на арабских рынках около тысячи долларов, предложений сейчас в избытке за счет работы многочисленных соколиных питомников и стараний браконьеров.

Кстати, в Эмиратах многие предпочитают приобретать не балобанов, а искусственных гибридов, в основном северного крупного кречета с азиатским относительно мелким шахином: птицы получают разную окраску, мощные, со стремительным маневренным полетом, не хуже балоба-



Рис. В. А. Горбатова

бы гораздо проще, но это — хобби, спорт (чей сокол лучше?) и прочее. Пойманных джеков охотники с большим удовольствием съедают,





нов переносящие жару. Доля гибридов в продажах растет, хотя консервативные саудовцы по-прежнему выбирают балобанов, преимущественно диких.

Покупатели очень придирчивы, ориентируются и на признанные арабами приметы будущих хороших охотников (размеры, цвет, пятнышки и полосы на оперении и т.д.), и на личные вкусы, не говоря уже о том, что сокол должен быть в идеальном состоянии. Стертые концы перьев, потертости лап и тому подобные дефекты недопустимы.

На какую-то птицу может вовсе не найтись покупателя, другую купят за пятьдесят долларов сынишке, чтобы учился. Средним критериям просто хорошей птицы, которую стоит, рискуя, тащить через границы, соответствует один балобан из десятка пойманных в Казахстане, да и в любой другой стране. Примерно одна из двадцати отловленных птиц может уйти на аукционе за несколько тысяч. А до аукциона товар проходит через нескольких перекупщиков, и понятно, что в Казахстане, учитывая расходы на перевозку и прочее, больше нескольких сотен долларов не дают даже за очень и очень приличных соколов.

Конечно, для нашей сельской глубинки и сотня долларов — деньги весьма неплохие, да и дело кажется несложным: освоить технику отлова в общем-то нетрудно, умельцы даже усовершенствовали арабские ловчие снасти. Вот и попадают все лето и осень в излюбленных ловцами районах (их в Казахстане 3–4) голуби с петлями на спине, открыто барражируют по степи заезжие «Нивы» и копятя в аулах и городах партии балобанов, ожидающие купцов. Часть птиц гибнет, многих отбраковывают и выбрасывают уже больными. Население в этих «горячих точках» уже неплохо разбирается в требованиях к расцветкам и размерам, да и называет хищных птиц по-арабски: «агап» (орел), «шапот» (пустельга).

При этом ситуация за послед-

ние годы несколько изменилась: если раньше хватало всех хищных птиц подряд, считая их за соколов, набивали балобанами курятники, везли наудачу, попадались охотинспекции и на таможах (до сотни изъятых соколов в год), то теперь дилетантов почти не встретишь. Оставшиеся местные подучились, заезжие ловцы обзавелись полезными знакомствами, бизнес, как и любой другой, прошел «дикую» стадию и организовался. В результате задержаний практически нет, а из страны, по неофициальным данным из арабских стран, уходит порядка 200–300 балобанов ежегодно. Конечно, это не только наши птицы, но и пролетные — Казахстан столько уже не даст.

«Официальные» ловцы, получившие разрешения от Правительства Казахстана, по поводу которых и ломались копыя в прессе, — это только верхушка айсберга, в общем-то погоды не делающая. Конечно, ловцам все время пытались что-то продать на местах, но это уже вопрос контроля за легальным процессом. Другое дело, что сам процесс выдачи разрешений и определения квот до прошлого года был неупорядочен: все делалось в спешке и тайком, даже без элементарного анализа данных о численности. А ведь понятно, что если ты что-то продаешь, надо знать, сколько товара ты имеешь!

Кстати, иск охотинспекции за одного балобана — 35 минимальных расчетных показателей, то есть около 27 тысяч тенге, еще тысяч 200–300 штрафа или до трех лет лишения свободы можно получить по решению суда. Вроде бы достаточно серьезно, но беда в том, что большей частью никто никого не ловит: охотинспекция после многочисленных реорганизаций резко сократилась в числе, осталась без горючего, а главное — без премиальных. Еще несколько лет назад инспектор, составив протокол, получал до 38% от суммы взысканного иска в виде премии. И инспекторы старались, честно зарабатывая свои деньги. Теперь этого нет; так

зачем бить свою машину, жечь свой бензин, рисковать? Зарплата в инспекции не бог весть какая. И появляется соблазн не составить протокол, а «развести» проблему на месте.

В результате под всеобщие охи и ахи, треск разрываемых на груди рубаш с криком «Не пущать!», под гром разоблачительных статей о министрах, выдавших лицензии аж на десяток балобанов, сотни птиц преспокойно, без излишнего шума, уходят за рубеж, и все реже мелькает в небе знакомый стремительный силуэт.

Что ж, попытаться еще «закрутить гайки»? Вряд ли поможет — средств на охрану природы у страны сейчас не очень много. А одни лозунги, естественно, — просто сотрясение воздуха. Видимо, пора включить в охрану чей-то личный экономический интерес. А он может появиться только тогда, когда какое-то число соколов можно будет получить совершенно законно. Ведь, оставив в стороне эмоции, балобан — такой же вид, как и любой другой, живущий на Земле, имеющий такое же право на существование и являющийся (как это ни цинично звучит) таким же ценным природным ресурсом, реальным материальным достоянием нашей страны. Но сейчас экономическая ценность-то уже невелика, вот-вот потеряем соколов вовсе. Конечно — «ах!», конечно — Красная книга, но толку-то от этого!

Действовать надо быстро. Первый шаг сделан — это нашумевшее правительственное Постановление № 969 (июнь 2000 г.), регламентирующее порядок выдачи разрешений на добычу балобанов и дроф-красоток. Подчеркнем, что оно само ничего не разрешает, а только устанавливает, как и какие надо готовить бумаги (в том числе обязательные биологические обоснования) для получения лицензий, да еще цену — за одного балобана больше 3 тысяч долларов. Кто считает, что это маловато, — не прав (смотри выше); добавлю, что разрешающие отлов постановления прошлого года делались поочеред-

но, до десяти балобанов каждое (такова была общая квота, определенная Институтом зоологии с участием и автора этих строк), и каждое следующее после того, как предыдущий заказчик отказывался от поездки в Казахстан. В итоге по этим документам реально отловлено не 25, а 5 балобанов.

Постановление № 969 гораздо лучше, чем ничего, но оно влияет только на легальный отлов. Главный его недостаток — отсутствие механизмов сохранения и восстановления вида, воздействия на нелегалов и создания заинтересованности у людей, в том числе местных властей, в существовании соколов. И первый опыт применения постановления в прошлом году это блестяще подтвердил.

Здесь видятся обязательными следующие дополнительные шаги (на звание первооткрывателя автор не претендует, такие предложения мы готовили в Институте зоологии). Во-первых, направление полученных от лицензий средств не просто в бюджет, а в три адреса в заранее установленной пропорции:

часть в республиканский, часть в областной бюджеты, а не менее половины — на специальный счет для охраны и восстановления вида. Кроме средств от продажи лицензий на эти цели (охрану) должны направляться спонсорские взносы от тех, кто хочет получить квоты в преимущественном порядке. Правда, очереди пока нет и, похоже, не будет, и когда местное население и сирийские ловцы потихоньку доберут оставшихся птиц, то проблема решится сама собой.

Во-вторых, необходимо восстановить систему премиальных отчислений для охотинспекции. Сделать это хотя бы для балобанов (или всех видов Красной книги) в виде исключения, а в идеале — в таком виде, как 10 лет назад. И тогда выиграет весь животный мир. Кроме того, сумма иска по балобану для иностранцев должна быть по крайней мере вдвое выше стоимости лицензии, то есть порядка 6 тысяч долларов.

В-третьих, само это изъятие должно изначально проводиться в виде эксперимента с ограниченным

сроком и территорией, с постоянным контролем за численностью вида, успешностью его гнездования, за влиянием отловов и с регулярной, действительно выверенной, корректировкой квот, основанной на числе выведенных соколами птенцов.

В общем, механизм воздействия этих мер вполне очевиден, начиная с естественной борьбы «законных» ловцов с браконьерами. Без всего этого любая как угодно регламентированная легальная продажа — только лишняя капля, которая в конце концов может переполнить чашу. Так может быть, все-таки попытаться запустить этот комплекс? На пробу на пару лет? Хуже уже явно не будет, а одни только премии для инспекции могут сотворить чудеса. А то ведь и правда, сможем увидеть балобанов только в зоопарке да в алматинском питомнике «Сункар». Кстати, питомник уж который год не знает, куда их девать, но это — отдельная история.

Перепечатано из электронного бюллетеня Ecostan News, № 8 /2, май 2001





НЕ ПЕРЕЙТИ ГРАНЬ!

(О проблеме экотуризма на особо охраняемых природных территориях)

В. Тихомиров, Ф. Штильмарк,

Биологический факультет МГУ им. М. В. Ломоносова, ИПЭЭ РАН им. А. Н. Северцова

Как всем известно, новое есть хорошо забытое старое. Вот я и решил пройтись по быстро стареющим рукописям и файлам в компьютере, извлекая лишь то, что по тем или иным причинам не было опубликовано. Кое-что совсем устарело или утратило актуальность, но иное ее сохранило. Эту статью я принес, помнится, уже очень тяжело болевшему Вадиму Николаевичу Тихомирову, который не только ее одобрил, но мы даже вместе подготовили окончательный вариант. Но в печати он не появился, как и мой, предыдущий. Почему? Пусть читатель сам ответит на этот вопрос... Статья написана в конце января 1998 г. (Ф. Ш.)

Может быть, и не стоило бы сегодня возвращаться к материалам, относящимся к середине 1997 г., когда в национальном парке «Смоленское Поозерье» состоялся российско-американский семинар «Особо охраняемые природные территории и экологический туризм» (резолуция опубликована в газете «Заповедный вестник», №8(32), 1997 г.), если бы не ряд новых, более поздних событий, непосредственно связанных с этой темой.

Основным принципом этого семинара, судя по резолюции, было окончательное размытие граней между заповедниками и национальными парками, для чего первым же пунктом резолюции предлагалось внести изменения и дополнения в Федеральный закон РФ «Об особо охраняемых природных территориях», в частности «однозначно» (слово, давно получившее иронический оттенок) отнести познавательный туризм к «числу» (?) направлений эколого-просветительской деятельности госзаповедников, предусмотреть взимание платы за их посещение, установить возможность сдачи заповедниками основных фондов в долгосрочную аренду сторонним организациям с оставлением арендной платы в полном объеме в распоряжении заповедников. Для этого рекомендуется подготовить специальный

циркуляр главка, разработать соответствующие формы договоров, документов, связанных с ценообразованием, порядком оказания различных услуг и т.п. Далее предлагается создать специальное туристическое агентство, постоянную всероссийскую ярмарку ландшафтного туризма, выделить средства для создания основ инфраструктуры экотуризма на территориях как национальных парков, так и заповедников.

Явным диссонансом этому стройному гимну коммерциализации заповедников звучит лишь заключительный пункт о Кроноцком заповеднике с его «Долиной гейзеров», по-видимому добившемся в этом деле особых успехов.

Людей нашего поколения, повидавших на своем веку немало всевозможных зигзагов и перемен, которые неизбежно сказывались на заповедном деле, трудно чем-нибудь удивить, и поэтому указанный документ не стоит принимать слишком близко к сердцу — это далеко не первое покушение на отечественные основы заповедного дела, которому семинары официально предлагают перейти на новые рельсы (пункт 6, предлагающий всемерно использовать опыт национальных парков США, созданных в иных общественно-исторических условиях и на других принципах).

Более двадцати лет назад, работая с Николаем Федоровичем Рей-

мерсом над нашей книгой об особо охраняемых природных территориях, мы более всего опасались двух угроз:

1) размыва границ между ООПТ и «просто» территориями, используемыми в хозяйственных целях;

2) слияния наших заповедников со своими «младшими братьями» — национальными парками и заказниками.

При этом мы уже тогда признавали, что национальные парки играют более значительную общественную роль по сравнению с заповедниками, создаваемыми прежде всего в интересах науки. К сожалению, жизнь показала: опасения были не напрасны, особенно в отношении заповедников. Благодаря не только воздействию ряда объективных факторов, но и усилиям многих конкретных лиц (не будем их перечислять, но и не предадим забвению), тенденция подмены госзаповедников парками, стремление к всемерному сближению их изначально различных функций приняла характер почти официальной государственной политики. Это подтверждается новейшими изданиями Главного управления заповедного дела Госкомэкологии РФ и Центра охраны дикой природы.

В недавно изданном «Комментарии к Федеральному закону «Об особо охраняемых природных тер-

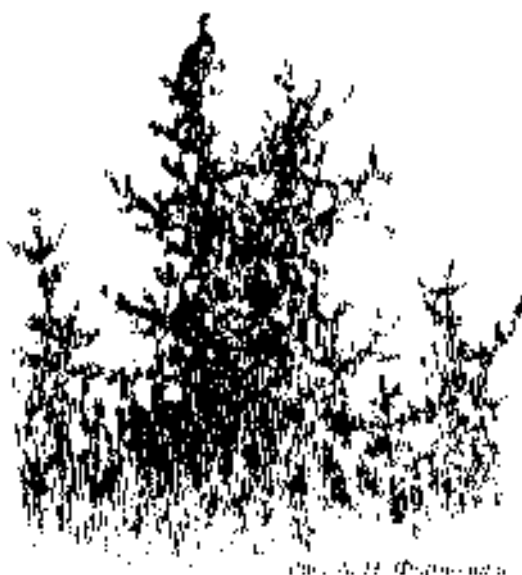
риториях» (М., 1997) их автор, начальник заповедного главка В. Б. Степаницкий, сообщает, что «значительное количество заповедников проявляет интерес к развитию эколого-туристической деятельности. 39 заповедников определили на своей территории экологические тропы и маршруты, кроме того, еще 6 определили их только на территории охранной зоны». В ранее изданном методическом пособии «Дополнительные источники финансирования государственных природных заповедников...» (Степаницкий, Мазманянц, 1997) не только даются конкретные указания о взимании платы за посещение заповедной территории (с. 112–115), но и имеются такие разделы, как «Реализация научной продукции, полученной в ходе лесохозяйственных, регуляторных и научных мероприятий» (с. 204–206), «Взимание платы за путевки на право охоты и рыбной ловли» (с. 201–211), «Плата за услуги проводников, гидов, экскурсоводов» (с. 132) и т. п., как говорится, и т. д. Таким образом, похоже, что

авторы изложенной выше смоленской резолюции об экотуризме просто ломились в настежь открытые двери...

Мы хорошо осознаем, что жизнь есть жизнь и что во всех наших заповедниках была и будет определенная хозяйственная деятельность, но вот авторский эпиграф к этому пособию «Время было такое — с времени и спрашивайте» (из Ю. Трифонова) вызывает большие сомнения. Живые люди — особенно те из них, кто облечен разной степенью власти, — они-то и определяют собой то или иное время, формируя конкретными поступками ход истории. Недаром многие современные ученые и писатели все чаще рекомендуют принять в качестве общенациональной идеи самые простые, сугубо человеческие законы соблюдения совести и чести. Причем это касается как государства со всеми его структурами, так и каждого гражданина страны.

Думается, что не станут наши заповедники ни объектами «познавательного» туризма, ни доходной

статьей госбюджета. Изначально присущий им здоровый консерватизм не позволит этого допустить. Регулярно просматривая телепередачи о национальных парках США, Африки, Индии и других стран, я все более и более убеждаюсь в коренных отличиях наших заповедников от всех других типов охраняемых территорий мира (хотя общих проблем, конечно, немало). Нет никаких возражений против использования зарубежного опыта во многих случаях, и прежде всего — для развития системы национальных парков, предназначенных как для охраны природы, так и для общения с нею людей. Но нельзя переходить давно и четко выраженную грань между парками и заповедниками — это губительно и для природы, и для всех нас. Всегда надо помнить, что любой туризм есть хозяйственная деятельность, в заповедниках же она буквой закона должна полностью прекращаться. А исключения пусть подтверждают правило.





ЭКОЛОГИЧЕСКИЙ ТУРИЗМ В РОССИИ

Н. Моралева, Е. Ледовских,
Фонд развития экотуризма «Дерсу Узала»

(По материалам доклада на конференции «Экотуризм на пути в Россию», Петрозаводск, апрель 2001 г.)

Экологический туризм в заповедниках разрешен законодательно и введен в перечень основных направлений их деятельности — это свершившийся факт. Главная опасность сегодня в том, что на смену «дикому», неорганизованному, самодеятельному туризму может прийти «дикий» неорганизованный туристический бизнес, владельцам которого будет безразлично, где они делают свои деньги: на охраняемых территориях или на любых других. Теперь необходимо как можно скорее выработать критерии и индикаторы экологического туризма в заповедниках, механизм получения ими доходов от этой деятельности и выстроить систему, способную противостоять нанесению ущерба охраняемым территориям.

ОПРЕДЕЛЕНИЕ ПОНЯТИЯ «ЭКОЛОГИЧЕСКИЙ ТУРИЗМ»

Экологический туризм в российских заповедниках должен развиваться в русле принятых во всем мире принципов и понятий. Под экотуризмом подразумеваются «любые виды туризма и рекреации в природе, которые не наносят ущерба природным комплексам, содействуют охране природы и улучшению благосостояния местного населения» (общество экотуризма США, МСОП, ВВФ). Иными словами, это — «устойчивый и природно-ориентированный туризм и рекреация» (Lindberg et al., 1998). Под устойчивостью в данном случае подразумевается положительный общий баланс экологических, социально-культурных и экономических последствий туризма, а также положительное воздействие посетителей друг на друга.

В международной практике экологическим называют только туризм, в основе которого лежат следующие принципы:

- неистощительное, устойчивое использование природных ресурсов;
- обеспечение сохранения природного, социального и культурного разнообразия;
- тщательное планирование, комплексный подход, интеграция экотуризма в планы регионального развития;
- поддержка местной экономики; участие местного населения в развитии туризма и получение им финансовых и прочих преимуществ от этой деятельности;
- повышение уровня экологического образования посетителей; тесное сотрудничество организаций различного профиля; обучение персонала;
- сокращение чрезмерного потребления и затрат.

Таким образом, очевидны различия между организаторами «традиционных» природных туров и опера-

торами экотуризма. Первые не берут на себя обязательств по охране природы или управлению природными территориями — они просто предлагают клиентам возможность побывать в экзотических местах и познакомиться с культурами коренных народов до того, как те исчезнут. Вторые устанавливают партнерские отношения с охраняемыми территориями и местными жителями. Они стремятся к тому, чтобы их бизнес вносил реальный вклад в охрану дикой природы и развитие местных поселений в долгосрочной перспективе. Они стараются улучшить взаимопонимание между местными жителями и туристами (Wallace, 1992).

Развитие экологического туризма на основе приведенных понятий и принципов должно положить конец многолетним дискуссиям о допустимости туризма на территориях российских заповедников, поскольку такой подход ни в коей мере не противоречит документам, регламентирующим их деятельность.

Возможности для развития экотуризма

Система российских охраняемых территорий (ОПТ) не только не уступает по своему потенциалу международным природным резерватам, но и имеет перед ними некоторые преимущества. По ряду причин сегодня только система заповедников и национальных парков обладает потенциалом, необходимым для внедрения в жизнь теории и практики устойчивого туризма:

1. Развитие экологического туризма — это не просто бизнес, и получение максимальной прибыли не является его самоцелью. Уже в силу этого внедрение теории и практики такого туризма не может опираться на обычные туристические агентства.

2. На сегодня в большинстве случаев охраняемые территории являются единственными в регионах структурами, способными взять на себя функции пла-

нирования, управления и мониторинга туристической деятельности, что является неперенным условием экологического туризма.

3. Заповедники имеют научные отделы, в функции которых входит постоянный мониторинг природных экосистем. В целом они представляют собой сеть научно-исследовательских учреждений, охватывающую разнообразные природные зоны. Это обуславливает высокую перспективность российских заповедников для организации любых видов познавательного туризма, студенческих практик, научных туров и волонтерских программ.

4. Сочетание эколого-просветительской и экотуристической деятельности на базе заповедников значительно повысит эффективность экологического образования, позволит привлечь внимание широкой общественности к вопросам охраны природы и усилит общественную поддержку охраняемых территорий. У охраняемых территорий появится реальный потенциал стать центрами общественной и культурной жизни в районах, где они расположены.

5. Мировой опыт показывает, что социально-экономическая эффективность экологического туризма наиболее высока именно на местном и региональном уровнях. Поэтому охраняемые территории могут стать реальным источником новых рабочих мест и дополнительных источников доходов в местную экономику. Развитие экотуризма на охраняемых территориях будет содействовать привлечению в регион международного внимания и инвестиций, что, в свою очередь, усилит значимость охраняемых территорий в глазах местного населения, изменит их отношение к природоохранным проблемам.

По сей день возможности развития экологического туризма в заповедниках остаются дискуссионными как среди представителей научной общественности и различных природоохранных организаций, так и среди сотрудников заповедников. Многие до сих пор рассматривают саму идею развития экологического туризма на ООПТ как посягательство на основополагающие принципы заповедного дела. Основной аргумент – заповедная система развивалась особым путем, как эталон нетронутой природы, на котором допустимы только научные исследования. Однако анализ документов показал, что никогда этот вопрос не решался однозначно и среди основоположников заповедного дела всегда были сторонники идей его широкой популяризации. Академик И. П. Бородин еще в 1914 году в своей знаменитой статье «Охрана памятников природы» писал: «Создание заповедников чрезвычайно важно и в целях педагогических, так как обеспечивает наличность объектов для наглядного изучения природы». В 20-е годы видные отечественные экологи очень одобрительно писали об опыте США по организации национальных парков (Кашкаров, 1929; Пузанов, 1928). Выдающийся деятель отечественного заповедного дела В. Н. Макаров, выступая в 1931 году на пленуме Наркомпроса с докладом о текущих задачах развития системы запо-

ведников, называл и такую: «Всемерно развивать пролетарский туризм и иностранный туризм в пределах заповедников, не снижая, однако, научно-исследовательского значения заповедников и выдерживая принцип заповедности».

Мы с удивлением обнаружили письмо, написанное почти 30 лет назад, в 1973 году, известным природоведом, краеведом, инициатором создания и одним из первых сотрудников Тебердинского заповедника Павлом Александровичем Утяковым в Географическое общество СССР: «Я считаю, что заповедник может пропустить не 100, а 400–500 тысяч, и безболезненно для заповедника. Все дело в определенных установках, определенном порядке, но этого и нет. Наш заповедник – школа охраны природы, при этом всесоюзного значения, но нужна и работа в этом отношении, нужно внимание и к человеку, и к охране природы. Совместимо ли? Я считаю, что да»... и далее: «заповедник – школа охраны природы, и не надо бояться людей, но надо создать им такие условия, чтобы их пребывание в заповеднике не было бы грубым нарушением его режима, его природных условий».

Сегодня идеология запретов, ограничений, приказов и наказаний уходит в прошлое. На смену приходит диалог и взаимовыгодное сотрудничество. Именно такие принципы заложены в основе концепции экологического туризма. И наша система заповедников должна развиваться вместе с теми направлениями, которые продиктованы самой жизнью и за которыми будущее. Тем более что, несмотря на критику, сегодня экотуризм в российских заповедниках развивается достаточно бурно.

По состоянию на 1999 год 76 заповедников определили на специально выделенных участках экологические тропы и маршруты. Большое значение придается обустройству экологических троп (маршрутов), а также организации их на территории охранных зон или на сопредельных территориях с целью снижения прессинга на территорию самого заповедника. В 1999 году туристические группы посетили 64 заповедника, при этом иностранные туристы посетили 47 (49%) заповедников. Общее число посетителей заповедников составило свыше 140 тысяч, в том числе иностранцев – свыше 5 тысяч человек. За последние годы различными организациями был профинансирован целый ряд проектов по развитию экологического туризма в заповедниках. Первый такой проект был выполнен в заповедниках Дальнего Востока в 1996–1998 годах. Реализация проекта позволила определить возможности и особенности развития экологического туризма в заповедной системе, сформулировать основные проблемы, которые стоят на пути продвижения практики устойчивого туризма, наметить пути дальнейшей деятельности. Удалось достичь успешных практических результатов. Один из примеров – позитивные результаты развития экологического туризма на острове Попова в Дальневосточном морском заповеднике. В рамках проекта был создан Фонд развития экотуризма «Дерсу





Узала», миссией которого стало внедрение теории и практики устойчивого туризма в российских заповедниках. При содействии и непосредственном участии Фонда «Дерсу Узала» опыт дальневосточного проекта с 1998 по 2000 год успешно тиражировался в другие регионы – в заповедники Хабаровского края и Амурской области, в Алтай-Саянский регион, на Северный Кавказ. Были проведены обучающие семинары, оценены рекреационные нагрузки, разработано более 100 маршрутов по заповедникам таких регионов, как Дальний Восток, Алтай, Хакассия, Красноярский край, Тува и Байкал, проведена рекламная и маркетинговая кампания, экотуры по разработанным маршрутам для различных категорий посетителей. Впервые маршруты по заповедникам России были представлены Фондом «Дерсу Узала» на международной туристической ярмарке в Москве в апреле 2000 г. Открыты страницы в Интернете с соответствующей информацией о заповедниках, опубликована серия статей о возможностях познавательного туризма в них; разработана программа развития экологического просвещения и экотуризма на базе Тебердинского заповедника; приобретен первый опыт взаимодействия с местным населением.

Развитие туризма в заповедниках основывается на нескольких ключевых принципах.

✓ **Соблюдение основ заповедного дела.** Являясь наряду с экологическим просвещением и образованием новым видом деятельности для заповедников, экологический туризм должен базироваться на главных достижениях заповедной науки и практики и не противоречить основам заповедного дела. Экологический туризм развивается не только на основе корпоративной отечественной заповедной культуры и этики, но и на базе международных принципов устойчивого экологического туризма.

✓ **Избирательность.** Не для каждого заповедника развитие экотуризма оправдано и рентабельно. Решение о том, развивать ли эту деятельность в данном конкретном заповеднике, должно приниматься на основе тщательного экспертного анализа. Для заповедников неприемлемы массовые виды туризма. Поток туристов в заповедники должен быть ограниченным и тщательно регулироваться. Это подразумевает тщательный выбор оптимальных категорий посетителей (для многих заповедников наиболее перспективным представляется развитие научного туризма).

✓ **Опора на региональные достопримечательности.** Для развития экотуризма должны использоваться главным образом буферные зоны заповедников и сопредельные территории. Заповедники будут получать доход, выступая в качестве организаторов туристических программ на местах, обеспечивая посетителей квалифицированными проводниками, экскурсоводами и научными консультантами из числа своих сотрудников и местных жителей, организуя транспортное обслуживание, продажу сувенирных изделий и другие виды экскурсионного обеспечения.

✓ **Специализация и кооперация.** Туристическая деятельность осуществляется на методической базе заповедников, в тесной кооперации с их научными и эколого-просветительскими отделами. Через сеть специализированных квалифицированных турагентств и туроператоров осуществляется подбор клиентов и организация экскурсий. Следует разработать положение о лицензировании и сертификации турагентств и туроператоров для работы по развитию экологического туризма на базе заповедников.

✓ **Деньги – не главное.** Получение доходов от туризма не является основной целью экотуризма в заповедниках.

✓ **Рентабельность.** Несмотря на то что «Деньги – не главное», этот вид деятельности не должен быть убыточным для заповедников.

ОСНОВНЫЕ ПРОБЛЕМЫ РАЗВИТИЯ ЭКОТУРИЗМА

Отношение к заповедным территориям как к закрытым учреждениям, охраняющим в научных целях нетронутые природные территории, привело к серьезным проблемам – оторванности от общего социально-экономического развития регионов и отсутствию поддержки со стороны местного населения. Экономический кризис последнего времени еще более обострил противоречия между безработным населением и заповедниками, которые воспринимаются как природные ресурсы, изъятые из использования по неясным причинам и с неопределенными целями. Вопрос о необходимости развития экологического просвещения и экологического туризма на ООПТ встал со всей остротой, когда сокращение бюджетного финансирования заставило всерьез задуматься о необходимости поиска внебюджетных средств. Именно это считалось основной целью развития туризма. Задачи более глобального характера – такие, как привлечение к участию в экотуристической деятельности местного населения или интеграция в процессы социально-экономического развития регионов, не поднимались и не рассматривались. Между тем, именно эта составляющая и является основной сутью экологического туризма. Многие заповедники слабо представляют себе сущность экотуризма и принципы его организации. В то же время нередко возникает спонтанное развитие экологического туризма, и многие по-прежнему рассматривают этот вид деятельности главным образом как источник дополнительного дохода. В этом заключается серьезная опасность. Без должного планирования и управления при отсутствии знаний и опыта в этой специфической сфере деятельности экологический туризм не обеспечит существенных экономических преимуществ охраняемым территориям и местным жителям. Вместо этого он может нанести непоправимый ущерб уникальным экосистемам и дискредитировать саму идею развития экотуризма.

Эффективное развитие экотуризма затрудняет ряд проблем общего характера:

На федеральном и региональном уровнях:

- *Экономический кризис и политическая нестабильность* оказывают влияние на имидж России, особенно в глазах зарубежных туристов.

- *Несовершенство законодательства*, в особенности – налоговой политики, визовой системы, правил землепользования. На сегодня юридические и экономические условия не создают благоприятных условий для инвестиций в развитие экотуризма. Во многих случаях развитие экологического туризма невыгодно заповедникам, так как они вынуждены отчислять значительную часть средств в качестве налогов.

- *Отсутствие стратегии и конкретных планов развития экотуризма* на базе заповедников. Планы развития экотуризма могли бы стать заметным явлением на региональном уровне и войти в планы регионального социально-экономического развития наряду с другими направлениями.

Таким образом, экотуризм пока не получает достаточного внимания ни со стороны государства, ни со стороны коммерческих структур. Слабо развитое правовое обеспечение и структурное пространство этой сферы экономики, отсутствие инструментария экспертизы отдельных проектов нередко порождают нецивилизованное развитие рынка туризма со стороны как местных, так и внешних участников процесса, основным мотивом которых является получение максимальной прибыли в короткие сроки.

На местном уровне:

- В большинстве ОПТ не налажены механизмы определения *допустимых рекреационных нагрузок и мониторинга экологических последствий туризма*. Это делает их уязвимыми перед возможными экологическими проблемами, которые несет с собой туризм, осуществляемый без должного планирования и контроля.

- Отсутствие или низкая комфортность *инфраструктуры* – условий проживания, транспортных средств, организованных туристических маршрутов, оборудованных экотроп, наблюдательных вышек и прочих приспособлений. Наличие некоторой элементарной инфраструктуры и бытовых удобств позволило бы существенно увеличить поток экотуристов. Улучшение инфраструктуры позволило бы охраняемым территориям и местным сообществам расширить спектр предлагаемых туристам платных услуг и тем самым увеличить свои доходы.

- *Отсутствие подробной информации о районах проведения туров и эколого-познавательных программ* в наших ОПТ. Даже в тех заповедниках, где имеются экоцентры и определенный опыт в области организации экологического образования, программы нередко ориентированы на некоего абстрактного «усредненного» посетителя и не соответствуют интересам и уровню подготовки конкретных людей.

- *Отсутствие специализированной информации*, например списков видов растений и животных с комментариями, перечней редких и исчезающих видов и др. Успех экотуризма, особенно международного, в

значительной степени зависит от возможности посетителей получить адекватную информацию еще до начала поездки.

- Не разработаны комплексы маршрутов и программ для разных категорий туристов, т.е. *отсутствует туристический продукт*, соответствующий стандартам международного туристического рынка.

- Отсутствие у российского персонала *опыта и знаний*, необходимых для успешной организации туризма, особенно в области маркетинга, познавательных программ для разных категорий посетителей, ценообразования, обеспечения адекватного качества услуг. Нередко «принимающая сторона» имеет весьма смутное представление об истинных потребностях и желаниях своих гостей, особенно иностранных. Организация обучения российского персонала позволила бы значительно повысить качество экотуризма и удовлетворенность посетителей даже без изменения базовой инфраструктуры.

- Российские природные территории не в состоянии предоставить туристам достаточного *разнообразия платных услуг и продукции*, поэтому их доходы от туризма пока значительно ниже, чем могли бы быть.

- Отсутствуют единые цивилизованные *стандарты формирования цен* на услуги, предоставляемые ОПТ для туристов, нередко предоставляемые услуги не соответствуют уровню цен.

- У большинства российских природных территорий отсутствуют качественные рекламно-информационные материалы и возможности выхода на высокоспецифический международный рынок экотуризма. *Маркетинговые проблемы* являются серьезнейшим фактором, затрудняющим развитие экотуризма в России. До сих пор мировое сообщество не располагает адекватной информацией о российских ОПТ, их значимости и возможности их посещения.

- Отсутствуют *специализированные структуры*, способные организовать и координировать процесс развития экотуризма на федеральном и региональном уровнях.

- Отсутствуют механизмы, при которых часть финансовых поступлений от экотуризма направлялась бы на нужды местных поселений. Большинство ОПТ серьезно недооценивают необходимость *угастия местного населения* в развитии экотуризма. Между тем, как показывает мировая практика, это могло бы стать хорошей возможностью изменить отношение местных жителей к ОПТ, привлечь их к сотрудничеству, получить их поддержку, сгладить существующие противоречия.

Для того чтобы экологический туризм в заповедниках развивался в соответствии с международными принципами, в рамках концепции устойчивого туризма необходима координация действий на всех уровнях. Только объединение усилий, единство рекламной и маркетинговой политики, выработка корпоративной этики, единых стандартов обслуживания и организации экотуризма на заповедных территориях обеспечат успешную реализацию всех мероприятий, намеченных





в «Основных направлениях развития и организации деятельности государственных природных заповедников на период до 2010 года». Развитие деятельности по экологическому туризму должно координироваться на федеральном уровне и уровне региональных ассоциаций заповедников.

Важнейшей задачей на современном этапе развития экологического туризма является выработка корпоративной культуры, этики, правил поведения, определенного стиля организации и уровня общения. Мы всегда должны помнить о том, что, открывая людям красоту природы, мы выполняем особую миссию – не только просвещаем и информируем, но и несем с собой особое трепетное отношение к природе и к заповедным территориям, воплощаем в жизнь идеи гармоничных отношений человека и природы, проповедуем общечеловеческую культуру. Важно, чтобы все, кто вместе с заповедниками занимается сейчас развитием экологического туризма, помнили об этом и следовали этим идеям.

Один из конкретных путей создания корпоративной этики и культуры – выработка собственных правил и принципов, которым следуют все участвующие в организации экологических туров – туристические агентства и туроператоры, туристы и сотрудники заповедников. В заключение приведу 10 заповедей экотуризма Ассоциации турагентств Америки (АОТА).

Неважно, в деловой или развлекательной поездке вы находитесь:

1. Уважайте уязвимость дикой природы. Поймите, что если мы не поможем сохранить уникальность и красоту наших туристических троп, все это может исчезнуть и наши потомки не будут радоваться природе, как это делаем мы.

2. Оставляйте лишь следы ног на тропе. Берите с собой на память только кадры на пленке. Никаких «наскальных» рисунков и надписей! Не растаскивайте на сувениры исторические и природные места.

3. Чтобы ваше путешествие было более познавательным, занимайтесь самообразованием в области географии, традиций, поведения и культуры мест вашего посещения. Отведите время послушать людей. Поощряйте попытки сохранения природы местными жителями.

4. Уважайте уединенность и достоинство других. Спрашивайте, перед тем как собираетесь фотографировать людей.

5. Не покупайте вещи, изготовленные из частей тел охраняемых видов растений и животных – таких, как слоновий бивень, панцирь черепахи, шкуры животных и перья птиц. Прочитайте «Узнайте перед тем, как поедете» – американский таможенный список вещей, не подлежащих импорту.

6. Всегда следуйте только обозначенными тропами. Не беспокойте животных, растения и среду их обитания.

7. Узнайте больше о программах, ориентированных на сохранение окружающей среды, и поддержите их.

8. При любой возможности ходите пешком или используйте экологичные средства передвижения. Просите водителей общественного транспорта глушить мотор на время остановки.

9. Оказывайте покровительство тем компаниям (отели, авиалинии, курорты, круизы, туроператоры и поставщики), которые поддерживают охрану окружающей среды: сохранение энергии, улучшение качества воды и воздуха; переработку вторсырья, безопасный менеджмент отходов и токсических материалов, уменьшение шумового фона, вовлечение в общественную деятельность большего количества людей. А также тех, кто подготавливает опытный, квалифицированный штат сотрудников, придерживающихся прочных правил охраны окружающей среды.

10. Обратитесь к вашему агенту АОТА для получения информации об организациях, которые подписываются на экологический бюллетень АОТА для путешествующих по воздуху, земле и воде. АОТА рекомендовало этим организациям создать свои собственные «зеленые» кодексы для определенных исторических мест и экологических сообществ.

Пора и нам разработать что-то подобное, но с учетом особенностей российской действительности и менталитета.

При подготовке статьи были использованы положения Манильской декларации по мировому туризму (1980), Гаагской декларации по туризму (1989 г.), Осакской конференции министров по туризму (1994 г.), решения Конференции ООН по окружающей среде и развитию (Рио-де-Жанейро, 1992 г.), Хартии туризма и Кодекса туриста, принятых 6-й сессией Генеральной ассамблеи Всемирной туристской организации (ВТО) в 1985 г., другие решения и рекомендации ВТО.



ТУРИСТЫ В ЗАПОВЕДНИКАХ: КАК И СКОЛЬКО?

В. Чижова,

Географический факультет МГУ им. М.В.Ломоносова

Особо охраняемые природные территории (ООПТ) России – это основа основ не только для сохранения нашего природного наследия и развития науки, но также для экологического образования населения. С этим уже практически не спорят. Появились даже специальные словосочетания в природоохранном лексиконе – такие, как «открытая классная комната», «школа природы», «учебная тропа», – имеющие непосредственное отношение к этой теме. И если вначале эти термины применялись лишь к национальным паркам, то теперь все чаще можно услышать их и при характеристике деятельности заповедников.

Мировой опыт экологического образования через развитие экотуризма в ООПТ несравненно богаче отечественного. Несмотря на явные достижения последних лет, становление его в нашей стране в целом находится лишь на самом начальном этапе. Причины этого кроются не только и не столько в трудностях экономического характера, на что ссылаются чаще всего, но прежде всего в специфике российской заповедной системы.

Как известно, подавляющее большинство федеральных ООПТ России всегда являлись сугубо научно-исследовательскими учреждениями, нацеленными преимущественно на строгую охрану природы ради развития науки, слежения за состоянием природной среды и отдельных ее компонентов, сохранения генофонда. А экологическое образование населения, которое тоже входило в задачи заповедников, базировалось лишь на посещениях музеев природы, проведении лекций и выездной работе со школьниками в ближайших населенных пунктах. Сами же охраняе-

мые территории, как правило, всегда были закрыты для любых посетителей, профессионально не связанных с заповедной наукой. И именно этот факт, бесспорно, позволил создать уникальную в своем роде систему заповедников, которой по праву может гордиться Россия.

Начавшееся около 20 лет назад создание сети национальных парков в нашей стране некоторым образом способствовало расширению арены экологического образования. Однако, как показывает практика, для нашей огромной страны с ее природными и историческими особенностями, этого явно недостаточно. И простое увеличение числа национальных парков в соче-

тажении с развитием в них экопросветительской деятельности проблемы в целом не решит. Бурный подъем познавательного интереса к природным резерватам во всем мире на фоне наших кризисных экономических проблем побудил некоторые российские заповедники всерьез задуматься и внести коррективы в программы экообразования на базе своей территории. Большинство из них, как следует из проводимых опросов, главным положительным результатом «сближения» заповедника с населением видит прежде всего подъем престижа самого природоохранного учреждения. При этом происходит переориентация представлений людей о целях и задачах конкретного заповедника и всей заповедной системы в целом. Ведь не только в нашей стране, но и, как свидетельствует зарубежная пресса, во всем мире на протяжении всей истории существования резерватов



«Мост» через р. Шито. Фото автора

тании с развитием в них экопросветительской деятельности проблемы в целом не решит.

Бурный подъем познавательного интереса к природным резерватам во всем мире на фоне наших

нетронутой природы среди широких слоев населения их нередко считали свободными территориями с большими возможностями эксплуатации природных ресурсов. Они рассматривались как источник





получения экономической прибыли, выгодного вложения капитала, возможность обеспечить трудовую занятость значительной массы населения. Влияние этой точки зрения как главенствующей порой заметно и сейчас. И изменить эту точку зрения на противоположную, т.е. показать истинную, непреходящую ценность заповедной природы, возможно только путем долгой, кропотливой эколого-просветительской работы, проводимой прежде всего самими заповедниками. Это прежде всего в их интересах, чтобы информация о природном потенциале заповедников, их уникальных объектах и результатах научной работы была доступна не только сравнительно узкому кругу профессионалов, но и все большему числу людей. И в том числе тем, кто может оказать существенную поддержку и поднять общественное мнение, увидев воочию красоту и богатство этих прежде закрытых для них территорий.

Направления этой деятельности, а также успехи отдельных заповедников в деле развития экологического образования уже неоднократно обсуждались на российских и региональных семинарах, начиная со встречи в Кавказском заповеднике в 1994 г. и заканчивая (по времени) там же осенью 2000 г. Но если на первой встрече тему разговора можно было обозначить как «можно или нельзя», то уже через 6 лет развитие экотуризма в заповедниках провозглашалось «как данность» и предметом обсуждения стало «если можно, то как и сколько». Другими словами, каким образом (разумеется, в ограниченных пределах) это следует делать в тех заповедниках, где природные и исторические условия не препятствуют в принципе развитию экотуризма? Как определить этот самый предел допустимой нагрузки?

Почти 30-летний опыт работы автора по нормированию рекреационных нагрузок на природные комплексы, который в последнее десятилетие тематически сузился

до границ национальных парков и заповедников, позволяет утверждать, что решение как первого, так и второго вопросов напрямую связано со спецификой каждого конкретного заповедника. Нет и не может быть абсолютных, точных, тем более количественных, указаний, какой процент заповедной земли может быть «отдан» под развитие экологических маршрутов; какова должна быть их протяженность, соотношенная с площадью охраняемой территории; сколько следует устанавливать оборудованных мест кратковременного отдыха на километр пути. И наконец, сколько посетителей в день, в месяц, в сезон можно пропустить через заповедник без ущерба для его природы.

Как уже отмечалось, суммарный мировой опыт сохранения природного наследия в сочетании с развитием экотуризма намного богаче нашего, отечественного. Однако ни анализ зарубежной литературы, ни личное знакомство с отдельными национальными парками и более «продвинутых» в этом направлении стран (США, Канады, Великобритании, Австралии и некоторых других) не дает столь желанных для большинства российских руководителей заповедной системы нормативных показателей развития экотуризма. Более того, в мировой практике широкое распространение получила методика определения допустимых изменений ландшафта как альтернатива методике допустимых нагрузок. У нас же по-прежнему в руководящих документах о развитии экотуризма закреплена необходимость определения предельно допустимых нагрузок. Поэтому ниже речь пойдет именно о них.

Говоря о допустимых нагрузках на природу, прежде всего следует заметить, что не надо путать их с оптимальными нагрузками. С точки зрения природы (если бы человек смог встать на эту точку зрения), оптимальным было бы полное отсутствие людей. Если же рассматривать эту проблему с позиций общества, то в качестве теоретической основы установления допусти-

мых нагрузок приходится принимать компромисс между «дикой» и антропогенно измененной природой. Аналогичным примером может служить установление предельно допустимых концентраций каких-либо веществ в воздухе или в воде: компромисс между абсолютно чистым состоянием, с одной стороны, и недопустимо грязным — с другой.

Существует много разных методик расчета допустимых нагрузок на различные природные комплексы при их массовом посещении. Большинство из них основаны на определении порога или границы устойчивости природного комплекса. При этом сама устойчивость не является величиной (вернее, характеристикой) постоянной. И зависит она не только, а порой и не столько от внутренних свойств самой природы, но также и от характера внешней нагрузки: возраста посетителей, соотношения женщин и мужчин, степени организованности группы, программы посещения и т.д. При этом сам факт, что мы пытаемся определить норму нагрузки не на обычном туристском маршруте, а в пределах заповедника, значительно осложняет дело по всем показателям. Взять хотя бы возраст посетителей. На обычном туристском маршруте — это обычно молодые люди, в среднем от 16—18 до 28—30 лет. В заповедник же приходят люди, как правило, более широкого возрастного диапазона: от местных школьников до пожилых ветеранов. И все они стремятся пройти экологическими маршрутами, которых в заповеднике по сути не так уж много (в среднем 1—2 сквозных, остальные — радиальные вблизи охранной зоны или по ее территории). Так что возможность выбора маршрута сужается, а возрастной диапазон посетителей-туристов, наоборот, расширяется. Соответственно увеличивается и число конкретных показателей, от которых зависит норма нагрузки на маршрут.

Выражением этих показателей является степень агрессивности туризма по отношению к природе.

Как правило, наименее агрессивными считаются кратковременные экскурсии. По сравнению с ними организованный туризм (то есть путешествие продолжительностью не менее 2 дней) агрессивнее раза в три. Соответственно в 3 раза должны быть снижены нормы нагрузок при данном виде посещения. Если речь идет о самостоятельном туризме (а такое в заповедной практике тоже кое-где встречается), нормы нагрузки должны быть ниже экскурсионных уже в 6–7 раз. При этом за показатели агрессивности принимают как мало зависящие от поведения посетителей последствия (например, вытаптывание территории), так и результаты их непосредственных действий в нарушение природоохранных правил. Это — образование незапланиро-

из сорных, чаще всего привнесенных извне, устойчивых к вытаптыванию трав. На окружающей территории по обеим сторонам тропы можно выделить ряд вытянутых в том же направлении полос, каждая из которых отличается своим набором видов кустарничков и травянистых растений, разным проективным покрытием, набором видов микро- и мезофауны и т.п. Ширина зоны влияния тропы может колебаться в значительных пределах: от нескольких десятков сантиметров (если, например, тропа проходит по краю скального выступа) до нескольких сотен метров (обычно на открытой местности в горных условиях, где высоко воздействие фактора беспокойства на животных).

Можно рекомендовать два универсальных решения. Первое — на-

ройство, а возможно, и их сочетание) окажется более подходящим, могут подсказать лишь здравый смысл и конкретная ситуация.

В качестве примера приведем предварительные результаты анализа условий развития экотуризма, проведенного нами для Кавказского заповедника. В 1999 году он был включен в Список Всемирного природного наследия в качестве одного из участков кластерного объекта «Западный Кавказ». Два главных фактора: теплое Черное море с одной стороны заповедника и высокий Главный Кавказский хребет с другой — обусловили четкую смену высотных поясов от влажных субтропиков у моря до гляциально-нivalного пояса на водоразделе. Больше половины территории заповедника поросло никогда не знавшими топора лесами из дуба, каштана и бука, а выше — пихты и ели. В подлеске много древней реликтовой флоры: рододендрон понтийский, азалия, лавровишня, падуб и другие.

Есть тут и акклиматизированный горный зубр, и кубанский тур, кавказский благородный олень, козуля, кабан, медведь, волк, рысь, шакал, лисица, барсук и многие-многие другие.

Главным лимитирующим фактором при определении количества посетителей на тропах заповедника является сохранение животного мира. Это — один из основных объектов охраны и вместе с тем самый неустойчивый компонент природной среды. Важно учесть, где располагаются места скопления животных, места их кормления и размножения, пути миграции и т.д. Лимитирующим фактором могут выступать также сроки брачного периода, время выбора мест зимовки и др.

Определенное значение имеет и наличие особо охраняемых видов растений. При этом следует учесть, что вред, который наносится посетителями растительному покрову, зависит не столько от их количества, сколько от поведения. И тут на первое место выходит уже не установление количественных преде-



Восточная окраина массива г. Птехо-су. Фото автора

ванных организаторами кострищ; сбор ягод, цветов, грибов, орехов, а также различных «сувениров» природы (например, сталагмитов и сталактитов); замусоривание стоянок, шумовое воздействие и т.д.

Основной элемент туристских маршрутов — тропа. Ясно, что если увеличивается количество туристов и частота их посещения, тропа постепенно изменяется, превращаясь в широкую дорогу, по обочинам которой образуется редкий покров

чинать с малой нагрузки и, постепенно повышая ее, постоянно следить за состоянием маршрута. Когда появятся первые признаки деградации природы на полотне тропы или на стоянке, необходимо снизить нагрузку. Второе — применять специальные приемы, связанные с благоустройством территории и направленные на повышение ее устойчивости к внешнему воздействию. Какой из этих методов (снижение нагрузки или благоу-





лов посещаемости, а экологическое просвещение туристов как до начала путешествия, так и во время него.

Что касается такого широко обсуждаемого в научном мире аспекта проблемы, как занесение на подшивах туристов семян сорных растений, несвойственных окружающему ландшафту, то в условиях Кавказского заповедника, по нашему мнению, этим фактором можно пренебречь. При столь высоком разнообразии растительного мира и высокой скорости восстановления исходных фитоценозов после их нарушения массовый занос адвентивных видов вдоль туристских маршрутов не представляет серьезной угрозы. Разумеется, речь при этом идет не о местах стоянок туристов и не об узкой, примерно метровой, полосе вдоль тропы, а об основной территории заповедника.

В некоторых случаях предельно возможное количество человек в группе и частота посещения конкретного маршрута зависят от его состояния: эродированности тропы, наличия дров в окрестностях стоянки, вместимости объектов осмотра (пещера, береговая полоса горного озера, видовая площадка на вершине горы и т.д.). И конечно же, везде и всегда при сравнительно регулярном посещении емкость маршрута зависит от его благоустроенности: наличие мостов через реки и их состояние, наличие на стоянках стационарных кострищ и

мест под палатки, туалетов и ям для мусора и т.д. Причем все это нужно вовремя ремонтировать и очищать, в противном случае расчетная допустимая нагрузка с каждым годом будет все ниже и ниже.

Однако и при столь тщательно обоснованной нагрузке может случиться всякое. Поэтому надо не просто «открыть» тропу, но время от времени, желательно три раза в каждый сезон (в начале, в середине и в конце его), проверять, не приносит ли ее посещение каких-либо неожиданных последствий. Кстати, эти виды деятельности — благоустройство тропы и слежение за ее состоянием — как нельзя лучше подходят для волонтеров, то есть добровольных помощников, или друзей, заповедника.

Учитывая максимально возможное количество факторов, лимитирующих допустимую нагрузку на каждом из утвержденных в заповеднике маршрутов, нами были предложены величины допустимого предела их посещаемости.

Например, маршрут Красная Поляна—кордон Пслух—Энгельманова Поляна—оз. Кардывач—Красная Поляна. Протяженность его составляет 77 км, туристы проходят весь путь за 6 дней. Здесь можно увидеть смену растительных высотных поясов от буковых и пихтовых лесов до субальпийских и альпийских лугов и ледников со снежниками; бывшие черкесские сады; минеральные источники. Но главное — само озеро Кардывач, окру-

женное высокими хребтами с вершинами более 3 тыс. м. В отличие от остальных, этот маршрут проходит в охранной зоне заповедника. Общая нагрузка за сезон — не более 300 человек: группы из 8—15 туристов выходят на маршрут каждые 5 дней в течение 4 месяцев.

Второй маршрут намного сложнее, но и короче — 56 км за 5 дней: Красная Поляна—пос. Эстосадок—поляна Пихтовая—лагерь Холодный (Уруштен)—Красная Поляна. Во время довольно крутого подъема по «серпантину» туристам открывается великолепный вид на южный склон Главного Кавказского хребта. Здесь рекомендуемая нагрузка в 3 раза ниже. Группы по 8—10 человек выходят на маршрут каждые 7 дней в течение 3 месяцев. В сентябре-октябре посещение этого маршрута должно быть запрещено, так как уже с конца августа в поисках диких груш и орехов вниз спускаются медведи, используя туристические тропы.

Со временем и указанные лимиты могут быть пересмотрены. Основанием для их уменьшения или увеличения будут служить результаты мониторинговых исследований на маршрутах, а также конкретная ситуация в заповеднике.

Работа выполнена при поддержке Института «Открытое Общество» — Фонд содействия (проект 941/1999).

Мнение:

Одним из путей облегчения материального положения заповедников может являться создание при этих ООПТ «рекреационных площадок» непосредственно для реализации экологического туризма. При этом желательно создавать такие площадки (фактически природные парки) в виде кластерных территорий, организационно относящихся к заповедникам, но географически отделенных от них.

И. Вахромеев,

Ковровская технологическая академия

Приглашаем к дискуссии!

ЛЕС С БОЛЬШОЙ БУКВЫ

И. Леиуков,

ученик 10-го класса школы № 1, г. Кострома

Костромская область — один из наиболее лесистых регионов европейской части России. Леса составляют 67% от его общей площади. Костромская область входит в подзону южной тайги, отличительной чертой которой является господство еловых лесов. Их основные массивы расположены в Кологривском, Буйском, Шарьинском и Межевском районах.

В междуречье Унжи и Виги сохранился уникальный Кологривский лес. Большую его часть составляют девственные ельники (65%), меньшую (35%) — березняки, сформировавшиеся на вырубках 1928—1930 гг. и гарях 1938 г. Ели в Кологривском лесу достигают 47,5 м в высоту, 120 см в диаметре, а возраста — аж до 400 лет! Пихты и мелколиственные липы вымахивают по 35 м, березы — чуть меньше, до 25 (Шпанченко, 1999). Даже ива и рябина здесь гигантские! Это удивительно гармоничное и сбалансированное природное сообщество, оставшееся неизменным с незапамятных времен. Под тенистым пологом елей там растут медуница, ясменник, линнея, грушанка, страусник... Всего не перечислишь. Из представителей фауны здесь встречаются лоси, кабаны, медведи, рыси, волки, филины, глухари...

Кологривский лес представляет собой необъятное поле для научных исследований в области лесоводства, ботаники, зоологии, почвоведения, геохимии, генетики. Здесь работали известные ученые: А. Я. Орлов, С. Ф. Курнаев, А. В. Письмеров и др.

Этот лесной массив издавна принадлежал к категории казенных (государственных) рощ, находившихся под строгой охраной еще с петровских времен. Это и помогло ему пережить династию Романовых и войти в состав лесного фонда страны Советов в своем первоначальном виде.

На протяжении XX века на территории Кологривского леса неоднократно предлагалось создать заповедник (в 30-х гг., в 1959, 1961, 1966—1969 гг.). В 1969 г. заповедник практически уже был создан, но правительство внезапно отвернулось от его официального признания. Говорят, что кто-то из высокопоставленных чиновников Госплана вспомнил, будто бы на бумаге, производимой из кологривских елей, печатают газету «Правда», и в желании заповедать природное достояние России усмотрел политическую близорукость.

Но стали ли мы счастливее оттого, что на бумаге, изготовленной из елей — ровесниц Ивана Сусанина, миллионными тиражами печатали газету «Правда»? Где сейчас эти газеты? А вот о том, где многие из тех пятидесятиметровых елей, что полегли под пилой лесоруба, но не попали на переработку, мы знаем. Их штабеля догнивают вдоль узкоколейных и автолежневых дорог, десятки тысяч стволов утонули при сплаве по р. Унже. Сплава нет уже несколько лет, но дно Унжи еще долго будет устлано многометровыми слоями бревен.

Как свидетельствуют очевидцы, стволы многовековых елей были слишком велики, чтобы уместиться на лесовозе, поэтому им спиливали вершины диаметром 35 см. Эти «отходы» оставались на делянках, сгорали в огромных кострах (Русанов, 2000).

В 70-е годы за Кологривский лес взялся А. В. Письмеров. Он мечтал о биосферном заповеднике площадью 156 тыс. га, но в то время решил создать хотя бы памятник природы на территории Варзенгского массива. Дело в том, что пока шла бумажная война между ведомствами, в самое сердце будущего заповедника проникли лесорубы. К тому времени, когда у Письмерова появилась «охранная грамота», от Варзенгского массива осталось 4 квартала. Этому кусочку и был присвоен в 1980 г. статус памятника природы «Кологривский лес».

Летом 1999 г. группой М. Г. Сеницына начаты проектно-исследовательские и учетные работы в костромских лесах. На территории Кологривского, Чухломского, Парфеньевского и Нейского районов Костромской области снова планируется создать биосферный заповедник площадью 60 тыс. га. Будущему заповеднику хотят присвоить имя А. Н. Формозова. По словам М. Г. Сеницына, это сразу привлечет внимание ученых и страны к молодому заповеднику. Ведь в 1930—1952 гг. А. Н. Формозов проводил в Шарьинском и Поназыревском районах ставшие теперь классическими исследования. Было бы весьма любопытно сравнить его результаты с современными кологривскими изысканиями, проследить изменения, произошедшие за 50—70 лет. М. Г. Сеницын планирует проводить в будущем заповеднике серьезные научные работы по изучению птиц, впрочем, и не только их. В общем, работы хватит всем! Пускай в XX веке заповедник не создан, но у Кологривского леса есть шанс стать российским заповедником начинающегося тысячелетия!





СВЯЩЕННЫЙ ОСТРОВ НЕНЕЦКОГО НАРОДА

П. Боярский, М. Глазов,

Институт культурного и природного наследия им. Д. С. Лихачева, Институт географии РАН

Вайгач уже давно перестал быть «священным островом» для ненцев, попадая на который они соблюдали бы свои вековые правила природопользования и охраны святынь. Процесс начался с периода христианизации самоедов, а в годы советской власти — усилился и привел к потере многих культурных и нравственных традиций ненецкого народа. В настоящее время этот процесс продолжается и может закончиться полной утратой историко-культурной и природной среды острова.

Подавляющее большинство ненцев острова Вайгач плохо знают его историю, местоположение основных святынь и их соотнесенность с конкретными божествами ненецкого пантеона. Только две семьи оленеводов, которые постоянно кочуют по острову, пытаются сохранить традиции своего народа.

В последние годы Морская арктическая комплексная экспедиция (МАКЭ) Российского НИИ культурного и природного наследия разрабатывает концепцию создания целостной системы особо охраняемых территорий в Российской Арктике. Она предусматривает комплексный подход к сохранению историко-культурной и природной среды Арктики. Впервые такой подход к формированию сети ООПТ был разработан для ее западного сектора, в пределах Баренцева моря (Боярский, 1994; Боярский, Гусев и др., 1994).

Продолжением исследований МАКЭ в этой области стала разработка системы мероприятий по охране территорий, на которых расположены сакральные и ритуальные места (святыни) коренных народов Севера. Это позволит сохранить культурное и природное разнообразие мест их проживания, создать в перспективе новые формы охраняемых территорий, куда должны войти и святыни. Предложения МАКЭ по созданию Свода святынь коренных народов были поддержаны Арктическим советом по сохранению арктической флоры и фауны (CAFF), Ассоциацией коренных и малочисленных народов Севера и Дальнего Востока РФ и

Всемирным Фондом охраны природы (WWF).

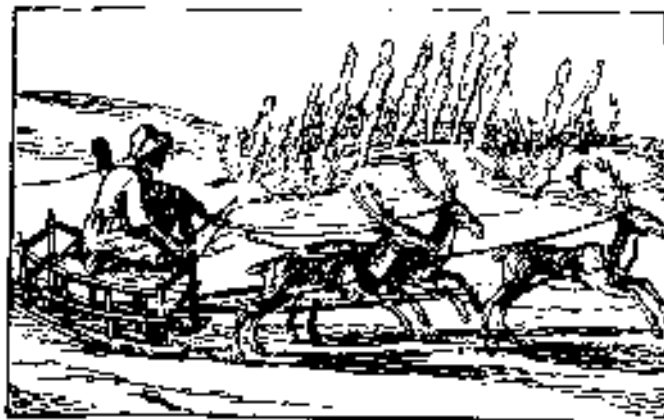
В России в настоящее время зарегистрировано 30 коренных малочисленных народов Севера, которые живут и кочуют на обширных пространствах, занимающих две трети территории страны. Ритуальные места остаются важнейшей составной частью культурного наследия, мировоззрения и связанного с ними традиционного природопользования народов Севера. Однако до сих пор никто не занимался их комплексным изучением и охраной. Вместе с тем, святыни играли важную роль в формировании территорий традиционного природопользования.

Большинство известных святынь расположено в живописных уголках, полностью соответствующих определению «памятник природы». Многие из них находятся на водоразделах или у истоков рек. Как правило, это «узловые

точки» в ландшафтах, от состояния которых во многом зависит сохранение биологического разнообразия обширных территорий, поэтому вокруг святынь и жертвенных мест необходимо выделять особо охраняемые участки.

В качестве модельной территории для изучения этой проблемы был выбран Ненецкий АО, в пределах которого расположен Вайгач — единственный в Арктике остров, на котором расположены наиболее древние из известных святынь главных богов ненецкого народа. Вместе с островами архипелага Новая Земля Вайгач занимает пограничное положение между Европой и Азией. С запада он омывается водами Баренцева, а с востока — Карского морей. От материка остров

Святыня на о-ве Вайгач. Голландская гравюра конца XVI века



По преданию, у Вэса-ко и Ходако было четыре сына-бога, которые разошлись по просторам тундры: Нью-Хег — небольшой утес на Вайгаче, Миннисей — возвышение на Северном Урале (гора Константинов Камень), Ялмал — полуостров на западной стороне Обской губы и Козьмин перелесок на п-ве Канин. Во всех этих местах существовали святилища, которые были вторичными по отношению к главным святилищам Вайгача.

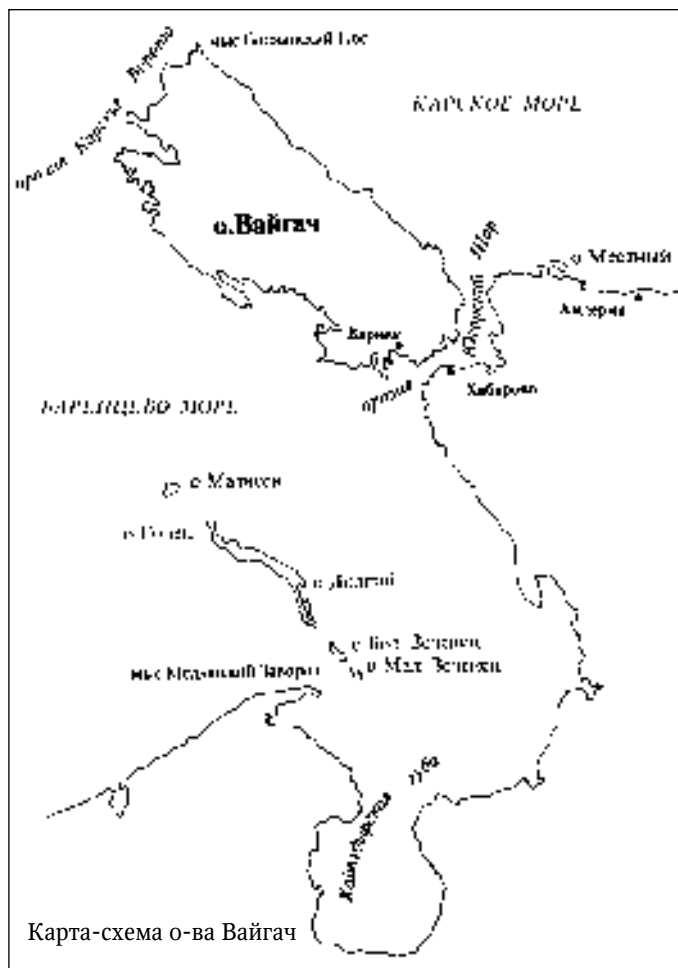
Вайгач охраняли от вторжения чужеземцев «дикие ненцы». Рядом со святилищами запрещалось охотиться и даже срывать цветы. Од-

нося им жертвы и оставляя свои дары. Известный путешественник А. Э. Норденшельд, посетивший Вайгач в 1878 году, нашел там новых деревянных идолов. Художник А. Борисов, побывавший в 1898 году на святилище Неве-Хэге (Мать богов) у Большой Болванской горы, обнаружил много идолов и свежие останки жертвенных животных. К сожалению, не только миссионеры приложили руку к разграблению ненецких святилищ.

Таким образом, состояние основных святынь Вайгача можно проследить на протяжении пяти веков. Археологические исследования, проведенные на острове экспедицией под руководством Л. П. Хлобыстина (1984—1987), показали, что многие святилища острова имеют еще более древнюю историю, а найденные предметы принадлежат разным культурам и народам Севера (Хлобыстин, 1990). В 1986—1998 гг.

МАКЭ были изучены остатки этих святилищ и собраны новые материалы, которые существенно дополнили наши представления об истории заселения и освоения острова Вайгач (Боярский, Иванов и др., 2000).

Летом 2000 года работы МАКЭ на Вайгаче были продолжены. Результаты экспедиции подтвердили ранее высказанные предположе-



Карта-схема о-ва Вайгач

нако они неоднократно подвергались разграблению и осквернению. В 1827 году при христианизации самоедов большая часть деревянных идолов была сожжена, а более 20 каменных — порушено миссионерами и самими же, вновь обращенными, ненцами. Несмотря на разрушение святилищ, многие ненцы продолжали верить в могущество своих богов, по-прежнему при-





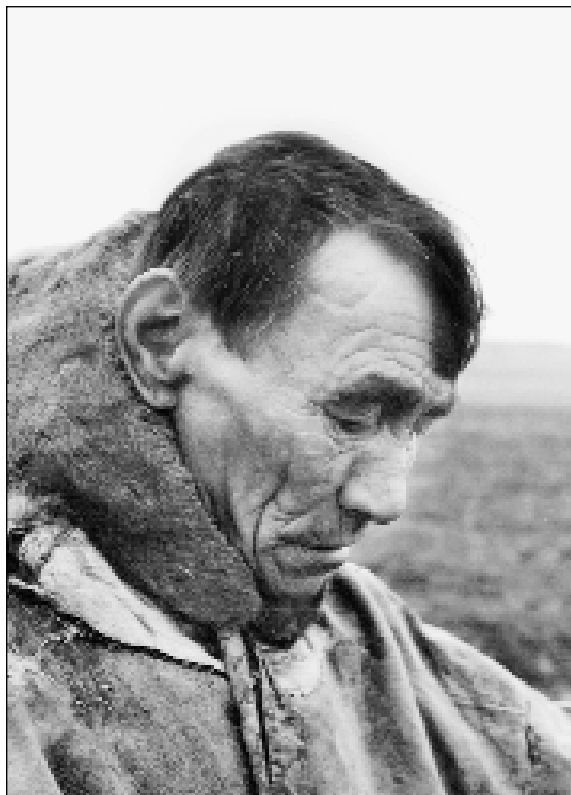
ния, что на острове были расположены главные святилища и других народов, обитавших на этой территории до прихода ненцев. Эти более древние святилища могли принадлежать племенам Югры и легендарного народа сииртя (сихортя), о котором рассказывают многие ненецкие легенды.

Новые находки на Вайгаче, которые датируются II–III в. до н.э., доказывают, что в этом регионе в

центров для ненцев и поморов. У его берегов добывали моржей, белух, тюленей, нерпу и белого медведя, вели промышленное рыболовство. Зимой на острове охотились на песца, а летом добывали гусей и собирали их яйца и гагачий пух. Вся эта промысловая деятельность мало изменяла ландшафт и природу, поскольку остров был необитаем.

Незадолго до Октябрьской революции на острове была построена Полярная станция и радиостанция «Вайгач». После установления Советской власти на Вайгач переселили часть ненецких семей, построили факторию в Губе Долгой, завезли оленей, выпас которых стал круглогодичным. Возросла интенсивность промысла пушнины и морского зверя (тюлень, нерпа, морж). С 1931 по 1935 год ра-

После войны на острове продолжались поиски полезных ископаемых, а стадо оленей в разные времена составляло от 500 до 1500 голов. Постоянное население не превышало 100 человек. Кроме оленеводства и рыболовства ненцы занимались промыслом песца и морского зверя. Работа геологических партий и бесконтрольный промысел морского зверя отрицательно сказались на численности многих видов животных. Не осталось дикого северного оленя, у берегов острова исчезли залежки моржей, меньше стало тюленей и нерпы, сократилась численность гусей и гаги. Только в последнее десятилетие положение улучшилось, и сейчас природа острова «отдыхает» после более чем 50-летней интенсивной эксплуатации. Закончила работу геологическая партия, численность домашних северных оленей сократилась до 400 голов, а промысел морского зверя проводится только для внутренних нужд. Среди постоянных жителей острова (98 чел.) осталось две семьи оленеводов и 5–6 профессиональных



Василий Иванович Вaleyский — бригадир оленеводов. Фото авторов

течение столетий пересекались пути многих народов Севера, Сибири и Восточной Европы. Главные святилища как бы передавались «по наследству» от одного народа Севера к другому. Чтобы понять исторические связи этих народов, необходимо дальнейшее изучение уникальных исторических памятников Вайгача и сопредельных территорий, на которых происходило становление их культур.

На протяжении столетий Вайгач служил одним из промысловых

ботала Вайгачская экспедиция ОГПУ в разведке и добыче свинцово-цинковой руды. Население выросло за счет заключения лагеря руководство экспедиции ОГПУ потребовало увеличить численность оленей и вести промысел морского зверя.

В. И. Вaleyский плетет тензев. Фото авторов



охотников. Охотники проводят зимний капканный промысел песца и добывают морского зверя. Каждый охотник может добыть за сезон 40–50 песцов, 30–40 нерп и 6–8 морских зайцев. Нерпу ловят ставными сетями — юндами, а морского зайца стреляют на воде или на льду. В последние годы белый

новые яйца, которые могут храниться долгое время в холодной воде ручьев и озер. Весной, летом и осенью практикуется охота на гусей. Поскольку боеприпасы дороги, да и снабжение ими практически отсутствует, гусей добывают в основном в период их линьки, используя для этого собак. Заготовки не носят

массового характера и не оказывают влияния на численность гнездящихся здесь популяций птиц. На острове нет промышленного рыболовства, и большая часть пойманной рыбы (голец, селедка, омуль) используется в пищу или обменивается на продукты и горючее у проходящих судов.

Вайгач объявлен заказником областного значения. Здесь разрешены охота и

онах. С юго-востока на северо-запад острова протянулись две горные гряды, между которыми находятся более выровненные участки. Горные участки Вайгача невысокие и не превышают 180 метров, но они придают неповторимый облик острову. Выходы скал, порожистые реки в каньонах с многочисленными небольшими водопадами и более 4 тысяч озер, многие из которых лежат среди скал, создают впечатление горного ландшафта. Вместе с тем, большая часть острова имеет полого-увалистый или равнинный рельеф и занята тундрами и болотами. Отсутствие населения, разнообразие мест обитания и большое число озер привлекают на остров множество водоплавающих птиц. На Вайгаче находятся одни из самых массовых в западной части Арктики гнездовий гусей (гуменник и белолобый), белощекой казарки, малого лебедя и некоторых куликов (кулик-воробей, галстучник, чернозобик). Сложный рельеф острова делает труднодо-

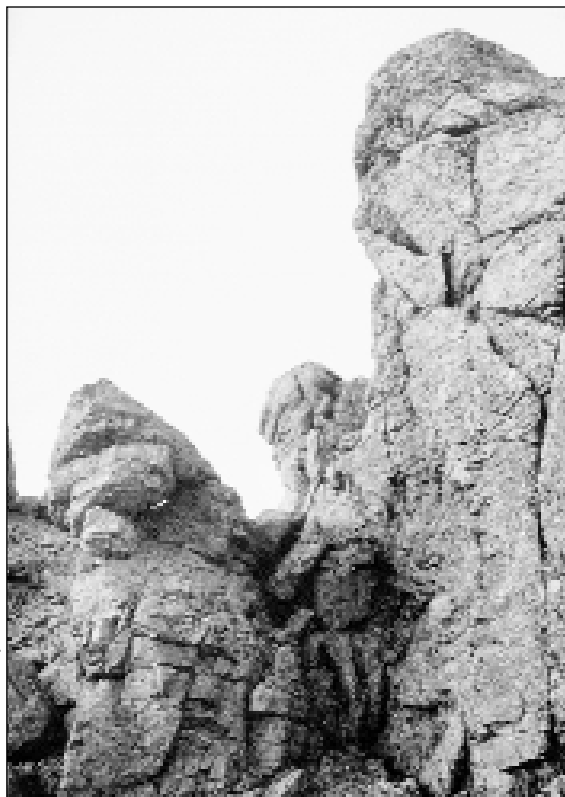


Кости жертвенных оленей на Святылище Вэсако (Старика) на мысе Дьяконова. Фото авторов

песец практически не находит песца, а приемные пункты пушнины ликвидированы. Поэтому добытая пушнина теперь чаще не сдается, а обменивается на продукты и боеприпасы. Шкуры нерп и морских зайцев пользуются спросом у местных жителей для пошива одежды и оленьей упряжи, а охотники получают от оленеводов мясо, шкуры оленей и готовую одежду, которую шьют женщины в поселке. Мясо нерп и тюленей — основной корм ездовых собак, упряжки которых сохранились у некоторых промысловых охотников. Летом в период гнездования гусей местное население собирает гуси-

рыболовство только для местного населения. Ландшафты острова очень разнообразны и живописны. Его западные берега сильно изрезаны, много бухт и небольших галечных пляжей, а в Баренцевом море разбросаны не посещаемые людьми большие и малые острова. Со стороны Карского моря берег скалист и обрывист, с густой сетью рек, текущих в глубоких кань-

Святылище Неве-Хэге — Матери богов на Большой Болванской горе. Фото авторов





ступными многие территории, которые практически не посещаются людьми. Выпас оленей также затруднен, чему препятствуют каменные гряды и глубокие речные каньоны. Все это создает хорошие условия для обитания многих редких видов фауны.

В настоящее время на острове сложилась благоприятная обстановка для восстановления нарушенных техногенной деятельностью ландшафтов. Снижение численности оленей и уменьшение числа охотников способствовало увеличению популяций гусей, белошеюй казарки и малого лебедя. Во многих местах появились на гнездовье сокол-сапсан, обычными стали залеты кречета и орлана-белохвоста, а последний, возможно, и гнездится на острове. Орланов привлекают массовые скопления гусей на озерах в период линьки. Восстанавливается численность обыкновенной гаги, которая гнездится на островах, недоступных для песцов. На берегах Большого Оленьего острова и на Б. Лямчином Носу появились залежки моржей, а белый медведь давно уже стал обычным посетителем побережий, что нередко приводит к конфликтам с населением.

На Вайгаче удивительно сочетаются древняя ненецкая культура и дикая природа, памятники поморской культуры и следы современной цивилизации. Уже давно поднимался вопрос о создании здесь особо охраняемой территории, на

которой были бы представлены основные ландшафты и памятники культуры. Человек дал природе острова небольшую передышку, и наступил удобный момент решить этот вопрос. Администрация Ненецкого автономного округа рассматривает предложение МАКЭ о создании на Вайгаче природного парка, где будет сохранено традиционное природопользование (оленьеводство, охота, рыболовство) для местного населения и получит развитие экологический туризм. При создании природного парка необходимо провести регламентацию всех видов традиционного природопользования и выделить объекты, требующие особого режима охраны (святилища, памятники природы и пр.). Если сейчас не сделать реальных шагов для охраны святилищ и природы острова, то может так случиться, что охранять скоро будет уже нечего. Тяжелая экономическая ситуация, отсутствие регулярного снабжения продуктами и горючим вынуждают местное население более интенсивно заниматься охотой и рыболовством. Чтобы снизить нагрузки на природу и дать людям средства для существования, необходимо, по нашему мнению, возродить прибрежное морское рыболовство. Для охраны и восстановления численности видов морской фауны и морских млекопитающих следует выделить особо охраняемые участки в акватории острова. При создании природного парка часть населения может работать в службе парка,

обеспечивая его охрану и прием посетителей. Необходимо также работать с местным населением над изучением истории острова, возрождением культурных традиций и созданием ими общественных институтов по охране природного и культурного наследия. Поскольку только участие местного населения в управлении территориями традиционного природопользования может сохранить их природное и культурное разнообразие.

ЛИТЕРАТУРА:

- Боярский П. В. Создание системы особо охраняемых природных и историко-культурных территорий Баренцевого моря (постановка проблемы) // Новая Земля: Тр. МАКЭ / Под общ. ред. П. В. Боярского. — М., 1994. — Т. 3 — С. 10—12.
- Боярский П. В., Гусев С. В., Евсеев В. Ф., Захаров Ю. С., Калякин В. Н., Корякин В. С., Мазуров Ю. Л., Серебрянный Л. Р. Концепция формирования системы особо охраняемых природных и историко-культурных территорий на Новой Земле // Там же. — С. 13—42.
- Боярский П. В., Иванов Г. И., Склокина Е. Н., Столяров В. П. Древнейшие памятники острова Вайгач // Остров Вайгач. Культурное и природное наследие. Памятники истории освоения Арктики. М., 2000. — Кн. 1. — С. 75—86.
- Хлобыстин Л. П. Древние святилища Вайгача // Пробл. изуч. ист.-культ. среды Арктики / Под ред. П. В. Боярского. — М., 1990. — С. 120—135.



Старик — хозяин острова. Фото авторов

«ЗЕЛЕННЫЕ ДИВИДЕНДЫ» В РОССИИ: ВЗГЛЯД СО СТОРОНЫ

Г. Титова,

Научно-исследовательский Центр экологической безопасности РАН, Санкт-Петербург

(Рецензия на книгу Бенуа Боске «Экологизация налоговой системы в России». Серия публикаций Департамента природоохранной политики и экспертизы Российского представительства WWF. — М., Русский университет, 2001. — Вып. 3, ч. II. — 116 с.)

Западные экономисты все большее внимание уделяют проблеме экологизации, или «по-зеленения» налоговых систем. Они склоняют свои правительства к проведению реформы в системе государственных финансов, которая позволила бы перенести основную налоговую нагрузку на платежи за природные ресурсы (*resource taxes*) и сделать «зеленые дивиденды» (*green dividends*) важным источником для финансирования экологических и социальных потребностей. Их усилия не напрасны: сегодня многие из политиков не только поддерживают эти идеи, но и принимают меры к тому, чтобы воплотить их в жизнь.

Судя по заявлениям о намерениях российских властей, необходимость экологизации налоговой системы и переноса налогового бремени на ресурсные платежи в природопользовании и в нашей стране приобрела характер очевидности, свойственной геометрическим аксиомам (см. программы Правительства РФ о развитии российской экономики, принятые после 1995 года, а также послание Президента РФ Совету Федерации 2001 года). Однако, похоже, слова по сложившейся в последние годы традиции расходятся с делом, поскольку доля ресурсных платежей в бюджетах разного уровня ничтожна (не превышает 4%) и не соответствует природно-ресурсному потенциалу России.

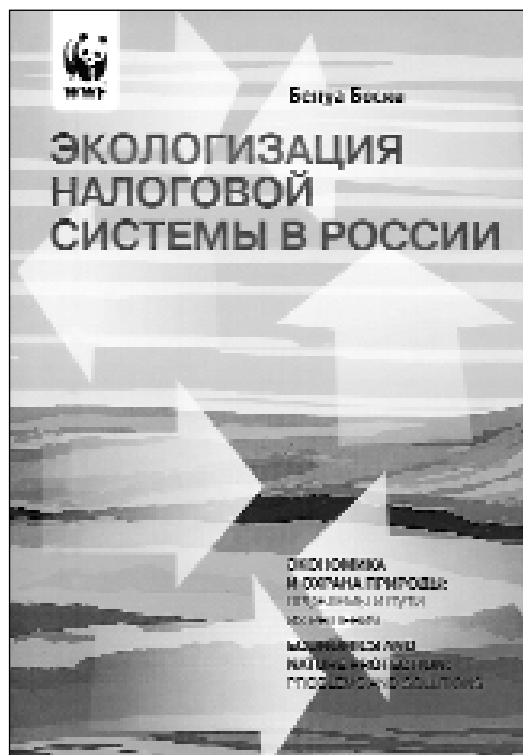
Почему происходит подобное и что же нужно сделать для того, чтобы изменить пагубное для российской экономики положение вещей? Ответить на этот вопрос попытался в своей новой книге сотрудник московского представительства Всемирного банка Бенуа Боске.

Экологизацию налоговой системы автор связывает с повышением роли платежей за загрязнение ок-

уровней. Рентные платежи он называет «исходными» налогами (они взимаются в начале производственного процесса), а платежи за загрязнение — «конечными» (в конце трубы).

И те, и другие платежи способны в той или иной мере заменить налоги на корпоративный доход, оплату труда, НДС и другие налоги на труд и капитал. Это, считает автор, в итоге позволит получить «двойной дивиденд»: оздоровление и экономики, и состояние окружающей среды.

Для обоснования направлений экологизации российской налоговой системы Боске анализирует результаты этого процесса в Европе. Он делает вывод, что экологизация налоговых систем в европейских странах должна базироваться не столько на налогообложении ренты, сколько на росте поступлений в бюджет от платы за загрязнение. В настоящее время уже 8 стран Европы — Дания, Финляндия, Германия, Италия, Голландия, Норвегия, Швеция и Великобритания — частично заменили налоги на труд и капитал платежами за загрязнение. Правда, сдвиг налогов пока не слишком велик и варьирует от 0,2 % общей суммы налогов (Франция) до 5% (Дания). И все же, несмотря на это, здесь важно то, что начался поступательный процесс рециклирования налогов и экологические налоги будут постепенно теснить другие. Так, Франция, у кото-



ружающей среды и платежей за право пользования природными ресурсами (или рентных платежей) в формировании бюджетов разных





рой сдвиг налогов наименьший, уже в 2001 году планирует ввести экологический налог на электроэнергию и за счет этого сократить подоходный налог.

Однако автор полагает, что экологизация налогов в России «должна проводиться не совсем так, как в Европе». Дело в том, что плата за загрязнение в России по сравнению с развитыми европейскими странами ничтожно мала: в 1997 году средний уровень этих платежей на душу населения в европейских странах составлял \$9,44, тогда как в странах СНГ, включая Россию, — \$0,16. В 1999 году в России на поступления от платы за загрязнение приходилось не более 0,04% консолидированного бюджета, тогда как на плату за ресурсы — 3,7%, т.е. в 10 раз больше.

Поэтому, считает Боске, плата за загрязнение в России не способна существенно повлиять на уровень бюджетных поступлений. К тому же рост платы за загрязнение может негативно сказаться на развитии производства, да и в конечном итоге они будут взиматься из кармана потребителя. Иное дело с рентными платежами. При корректном их введении они могут стать реальным источником доходов бюджета. Их доля в соответствии с налогооблагаемым потенциалом России, по расчетам аналитиков, может достигнуть как минимум 30% консолидированного бюджета, а со временем подняться еще выше. Этот путь более предпочтителен еще и потому, что существующие в России обстоятельства благоприятствуют такому направлению проведения налоговой реформы:

1. Государство все еще является главным собственником ресурсов, что значительно облегчает политику их налогообложения.

2. Налоговое законодательство находится в стадии доработки, поэтому на данном этапе его изменение не будет болезненным для экономики.

С учетом этого Боске делает вывод (и с этим нельзя не согласиться): в России большие надежды

должны связываться именно с рентноориентированными налогами.

Напомним, что рентные платежи призваны к изъятию в доход государства дифференциальной ренты от использования земли и других природных ресурсов. Чтобы читателю, далекому от экономики, стало более понятно, почему Боске связывает рост доходов государственного бюджета в России именно с рентными платежами, имеет смысл кратко изложить азы экономической теории, на базе которой автор строит свои аналитические расчеты и умозаключения.

Формула общественного богатства, которое может стать потенциальной базой для частичного изъятия в бюджет в целях перераспределения и удовлетворения тех или иных потребностей общества, имеет следующий вид: *богатство = рента + зарплата + доход на вложенный капитал*. Три основные составляющие богатства представляют собой единую ценностную субстанцию, являются основой других доходов и взаимозаменяемы как источники налогообложения. Поэтому у государства, исходя из складывающихся обстоятельств, существует возможность выбора оптимальной для общества системы налогов за счет переноса налогового бремени на ту или иную составляющую богатства.

Что касается избыточного рентного дохода (или ренты), то он возникает из-за существенных различий земли и других природных ресурсов по плодородию (продуктивности) и местоположению относительно рынков сбыта. Это приводит к тому, что равновеликие затраты труда и капитала в природопользовании дают различные экономические результаты. При этом дифференциация доходов, получаемых на лучших и худших (предельных) участках природопользования, настолько велика, что требует вмешательства государства для выравнивания экономических условий пользования природными богатствами. Если этого не происходит, возникает питательная среда для перераспределения ренты в те-

невой экономике, что, собственно, и имеет место как на Западе, так и в России.

Поскольку рентный доход создается «трудом» природы и развитием общественной инфраструктуры, каждый человек по праву рождения может претендовать на равную его долю. Принцип обеспечения равенства в обладании дарованными природой богатствами был предложен экономической теорией почти три века назад. Этот принцип гласит, что право эксклюзивного пользования природными преимуществами должно оплачиваться обществу адекватно тем доходам или престижному положению, возможность получения которых связана с этим правом. Частный предприниматель может претендовать только на те доходы, что прирастают за счет интеллекта, труда и дополнительных вложений рукотворного капитала.

Рентноориентированная система налогов многими экономистами признается наиболее справедливой и эффективной. По мнению Боске, такое отношение базируется на следующих обстоятельствах. Во-первых, рента — это чистая прибавочная стоимость сверх цены производства (т.е. издержек, включающих среднотраслевую норму прибыли). Иными словами, в случае с рентой налогами изымается незаработанная сверхприбыль. Во-вторых, изъятие ренты в пользу общества не нарушает принципов свободы рыночной торговли и меньше всего искажает экономику. В-третьих, перенос бремени налогов на ренту позволяет снять их давление с оплаты труда, что обеспечивает рост благосостояния большинства населения. В-четвертых, снижение налогов на корпоративную прибыль открывает путь к росту инвестиций в производство и возможностей обеспечения занятости. В-пятых, осуществить сбор ренты можно с меньшими затратами, нежели налоги с других доходов. Так, в отличие от ренты, прибыль легко скрыть от налогообложения посредством преднамеренного раздувания производственных

расходов. И в-шестых, налоги на труд и капитал (в отличие от налогообложения ренты) не служат стимулом к ресурсосбережению.

С точки зрения администрирования и возможности управления их сбором рентные платежи имеют преимущество не только в сравнении с налогами на труд и капитал, но и с платежами за загрязнение, поскольку используемые запасы природных ресурсов проще оценить достоверно, чем объемы загрязнения и ущерб окружающей среде, необходимый для исчисления компенсационных платежей.

В пользу рентноориентированного налогообложения свидетельствует и то, что изъятие ренты в бюджет лучше всего обеспечивает баланс частных и общественных интересов, поскольку, как правильно отмечает Боске, рента представляет собой «общественную собственность», которая может использоваться не только на удовлетворение социальных нужд, но и централизованно реинвестироваться в развитие сырьевых и перерабатывающих отраслей с пользой для общества в целом.

Поэтому рост прибылей частных компаний за счет присвоения ренты должен рассматриваться как незаконное посягание на то, что принадлежит обществу. Учитывая, что две трети государственного бюджета России формируются в сырьевых отраслях, переход к формированию бюджета преимущественно за счет рентных платежей имеет большие перспективы. Боске полагает, что таким путем удалось бы значительно повысить жизненный уровень населения, смягчить проблему безработицы и нищеты. Для целевого аккумулирования средств, необходимых для решения социальных и экологических задач, он предлагает воспользоваться опытом западных стран. Ряд из них создали за счет ресурсных платежей специальные фонды, взимая с которых, как с капитала, банковский

процент, государство выплачивает каждому жителю ежегодную сумму дивидендов. Речь идет о нефтяных фондах Норвегии и Аляски, а также об угольном трастовом фонде Монтаны.

И вместе с тем на Западе до сих пор не в полной мере реализована идея преимущественного формирования доходов государства за счет налогообложения ренты. Многие финансовые аналитики объясняют подобное положение вещей острой борьбой, которая ведется между крупными земельными собственниками, спекулянтами, коррумпированными чиновниками и иными дельцами теневой экономики за обладание дармовыми рентными доходами (т.е. получаемыми без дополнительных затрат труда и капитала).

К тому же, как отмечает Боске, многие страны с развитой экономикой вынуждены повышать ставки налогов на труд и капитал, поскольку в значительной части исчерпали запасы природных ресурсов. Основная часть общественного богатства в них прирастает за счет использования высоких технологий и интеллектуальной ренты, позволяющих создавать значительную добавленную стоимость от глубокой переработки природного сырья. Эти страны, естественно, заинтересованы в поступлении дешевого природного сырья и, получая его, тем самым присваивают ресурсную ренту государств — поставщиков сырья. Подобная схема позволяет развитым странам компенсировать несовершенство собственных налоговых систем.

В отличие от них у реформирующей общественные отношения России, где в начале перестройки перечисленные персонажи теневой экономики еще не набрали силу, ничто не мешало поставить ренту на службу обществу. Еще в 1991 году тридцать видных западных экономистов, включая четырех лауреатов Нобелевской премии, обрати-

лись к Президенту СССР М. С. Горбачеву с открытым письмом, в котором пытались привлечь его внимание к рентноориентированной системе налогов и призывали не спешить с копированием действующих на Западе налогов, многие из которых угнетают развитие производства. К таким налогам они относили налоги на корпоративную прибыль, оплату труда, капитал, объемы продаж. Авторы письма предупреждали, что западные налоговые системы позволяют частному сектору присваивать большую часть земельной ренты и мешают их странам процветать в должной мере, в связи с чем перенесение аналогичной налоговой практики в страну с переходной экономикой может привести к самым негативным последствиям*.

Однако российское государство поступило по-иному. Оно позволило расхищать то, что принадлежит обществу, в масштабах, поражающих воображение.

Книга Боске насыщена фактами, цифрами и примерами по возможностям реформирования системы налогов в России. Он обстоятельно проанализировал сферу лесопользования. Несомненный интерес представляют расчеты фактических и потенциально возможных рентных платежей за пользование лесным фондом на Севере и Северо-Западе России.

Хотелось бы, чтобы те, кто принимает государственные решения, обратили внимание на приводимые в книге цифры ущерба, который наносит российской экономике частное присвоение ренты. Особенно велик ущерб в нефтяном секторе, где в 1999 году от каждой добытой тонны нефти частные лица присвоили доход порядка \$30, за счет чего российский бюджет недополучил \$11 млрд. (или 22% доходов консолидированного бюджета). Нелегальные рубки леса оцениваются в 20—30% от общего объема заготовок. При этом, как полагает

* С этим письмом можно ознакомиться в Еженедельном бюллетене Аналитического центра администрации президента России по социально-экономической политике (1993, № 7, с. 18—20), в брошюре Ф. Харрисона, Г. Титовой и Т. Роскошной «Мертвый груз» экономики» (СПб, 1999) и в монографии М. Гэффни, Г. Титовой и Ф. Харрисона «За кулисами становления экономических теорий. От теории — к коррупции» (СПб, 2001).





автор, потери бюджета от нелегальных оборотов следует оценивать по двойным минимальным ставкам платы за пользование лесным фондом.

Поэтому устранение возможностей для частного присвоения ренты может значительно пополнить государственную казну. Кроме этого, автор связывает значительный рост бюджетных поступлений с развитием сферы переработки сырья. Для демонстрации абсурдности положения вещей он сравнивает запасы леса с объемами выпуска бумаги и картона в России с некоторыми из развитых стран. В частности, США, где запасы леса составляют менее трети российских, вырабатывают бумаги и картона в 35 раз больше. В Финляндии при запасах леса в 50 раз меньших производство картона и бумаги в 5 раз больше российских объемов.

Еще одной мотивацией для развития перерабатывающих мощностей в России является отсутствие покупателей сырья внутри страны, что позволяет западным деревообрабатывающим фирмам навязывать заниженные цены на лес. По мнению автора, подобным образом строит свое благополучие Финляндия, являющаяся главным импортером российского леса на Севере и Северо-Западе России. Она удерживает монополю на низкие цены на чужую древесину и оберегает леса от вырубки, установив ставки платы за пользование собственным лесным фондом на уровне, в 36 раз превышающем российский (\$18 против \$0,5).

Боске считает, что низкие ставки платежей за древесину в России, составляющие всего 2–3% от цены ее реализации, устраивают тех, кто присваивает ренту: лесозаготовителей, многочисленные торговые посреднические фирмы, покупателей древесины, включая перерабатывающие предприятия, транспортные предприятия (железнодорожные тарифы в начале 90-х в несколько

раз превышали продажную цену леса), ну и, естественно, коррумпированных чиновников. И они, полагает автор, будут всячески препятствовать наведению порядка в пользовании лесами.

Боске неоднократно подчеркивает, что некоторые из его расчетов носят ориентировочный характер, поскольку в России отсутствует статистика, позволяющая контролировать использование природных богатств и взимать адекватные налоги. Поэтому возможности изъятия ренты он связывает прежде всего с наведением элементарного порядка в сфере учета и отчетности.

Изучив состояние дел с природопользованием в России, автор приходит к мысли о том, что система «человек—природа» не может развиваться спонтанно. Поэтому кроме упорядочения статистической отчетности он называет и другие меры, необходимые для экологизации налоговой системы. Они связаны с регламентирующими действиями государства и включают:

- создание возможностей для определения нормативных затрат (цен) на заготовку леса (автора книги поражает то обстоятельство, что действующий в России порядок бухгалтерского учета позволяет фирмам включать в перечень производственных издержек расходы, не связанные с заготовкой леса);
- обстоятельную ревизию (инвентаризацию) лесных запасов;
- планирование рационального использования лесных ресурсов;
- устранение монополизма и создание условий для конкуренции на лесном рынке;
- увеличение инвестиций в виды деятельности, связанные с переработкой леса, за счет рентных платежей.

Боске приходит еще к одному выводу: в стране, где так много времени уходит на введение новых экономических методов, следовало не упразднить ранее действовавшие

механизмы государственного регулирования лесопользованием, а эволюционно их совершенствовать. Поразительно, что рекомендации по необходимости ужесточения государственного регулирования в сфере природопользования дает исследователь, воспитанный на принципах либеральной экономики. Это свидетельствует о том, какого немислимого уровня достигла в России либеральная разнузданность. Отсюда вытекает еще один вывод: либерализм хорош в мотивации действий частных предприятий, но не годится там, где речь идет об использовании того, что принадлежит обществу.

Кроме изложенного в книге Бенуа Боске еще много фактов, достойных обсуждения. Книга небезупречна. При желании в ней можно найти терминологические неточности и редакционные погрешности, однако все это простительно. Автор сделал многое из того, что обязаны делать органы государственного управления в России. Да к тому же, преуспев в критиканстве всего и вся, мы, похоже, в период разгула псевдодемократии разучились работать созидательно. Тогда как главный вывод по прочтении книги: чтобы выжить и преуспеть, надо многое исправить в сфере природопользования, т.е. засучив рукава трудиться. Она дает ответ на вопрос, что делать. В этом плане книга интересна не только для политиков и экономистов, но и для экологов и простых граждан, от выбора которых зависят решения правительства.

Запрос на приобретение книги направлять по адресу:

109240, Москва, ул. Николоямская, д. 19, стр. 3. Всемирный фонд дикой природы

E-mail: russia@wwf.ru

«ЗАПОВЕДНИКИ РОССИИ ("ЗАПОВЕДНИКИ СССР")»

А. Никольский,

Всемирная комиссия по охраняемым природным территориям при МСОП

На рубеже веков, в конце прошлого, 2000 года, произошло выдающееся событие — вышел из печати последний том серии «Заповедники России». Издание серии, прежде выходившей под названием «Заповедники СССР», завершилось вторым томом «Заповедники Сибири». Этот последний том выпустило издательство «ЛОГАТА» под редакцией Д. С. Павлова, В. Е. Соколова и Е. Е. Сыроечковского тиражом 2000 экземпляров. Вся серия содержит 10 томов. Первый том, «Заповедники Дальнего Востока», вышел в свет в 1985г. Отдельный том этой серии был посвящен заказникам и национальным паркам.

Коллектив редакторов смог не только завершить серию, но и сохранил ее формат. При этом полиграфическое качество последних томов заметно улучшено.

Теперь специалисты и природоохранная общественность располагают полным академическим изданием обо всех заповедниках России и о большинстве заповедников на территории республик бывшего Советского Союза. Строго говоря, в серии дана детальная характеристика эталонных территорий, репрезентативно представляющих природные зоны огромного пространства Северной Евразии. Завершение издания следует воспринимать как знаковое событие. Оно подтверждает высокий уровень нашей культуры, оставляя ощущение, что еще не все потеряно. Насколько мне известно, в мире отсутствуют аналоги «Заповедников России».

В работе над этим многотомным трудом приняли участие более 100 квалифицированных специалистов. В большинстве своем это сотрудники заповедников и академи-

ческих институтов, много лет работавшие на заповедных территориях. Только в написании одного, последнего тома серии приняли участие 86 (!) авторов. Подбирая авторский коллектив по принципу специализации и знания предмета, редакторы «Заповедников России» тем самым гарантировали высокий научный уровень книги. Чувствуется, что текст книги прошел тщательную литературную редактуру — книга оставляет ощущение монографии, а не сборника статей, несмотря на большой и неоднородный по опыту работы с текстом коллектив авторов.

Издание дает необходимый минимум сведений обо всех заповедниках. Очерк о каждом из них открывают выполненные в оптимальном масштабе цветные карты, содержащие информацию о границах охраняемых территорий, физико-географическом положении заповедников, ближайших к ним населенных пунктах и коммуникациях. Эти карты представляют самостоятельную ценность: читатель, даже не обращаясь к тексту, получает через них достаточно полное представление о заповедниках.

Дополняют карты цветные фотографии. На них изображены наиболее характерные ландшафты охраняемых территорий, их растительный и животный мир. Качество большинства фотографий соответствует высокому современному уровню, хотя есть среди них и весьма посредственные. Последних немного и именно поэтому можно было бы от них отказаться.

Подписи под фотографиями ландшафтов даны на русском и английском языках, а видовые названия растений и животных — на русском языке и на латыни. Вместе

с резюме на английском языке это позволяет иностранному читателю получить вполне конкретное представление о заповедниках России.

Очерки о каждом из заповедников написаны по единому плану: общие сведения и история создания заповедника; физико-географические условия, в которых он находится; растительный покров; животный мир; современное состояние охраняемых экосистем; научно-исследовательская деятельность заповедника; список цитированной литературы и резюме на английском языке.

Абсолютно ясно, что содержащиеся во всех томах сведения с годами не только не устаревают, но, напротив, приобретают еще большую актуальность как уникальный справочный материал, позволяющий проследить динамику изменения репрезентативных экосистем на территории Северной Евразии.

Значительную самостоятельную научную ценность имеют списки литературы. По большинству заповедников они содержат не менее 100 источников, что в сумме составляет уникальную по объему и содержанию библиографию о ландшафтах, растительном и животном мире на огромной территории бывшего Советского Союза. Эта библиография показывает в том числе, насколько велик вклад советской (российской) заповедной науки в развитие знаний о природе Евразии и насколько важны заповедники как полигоны и лаборатории для долговременного слежения за состоянием окружающей природной среды. Я думаю, было бы правильным издать библиографию отдельным томом, дополнив списки литературы новыми, не вошедшими в серию публикациями.





Знаменательно время, когда завершилось издание многотомной серии «Заповедники России («Заповедники СССР»)». Это произошло не только на рубеже веков, но и на рубеже реформирования традиционной для России системы заповедников: заповедное дело последних лет ориентировано на западную модель особо охраняемых природных территорий. Заповедники России все в большей мере трансформируются в национальные парки, а заповедная наука отодвигается на вторые роли. Здесь я

не берусь судить, хорошо это или плохо, но остается фактом, что одновременно с выходом последнего тома «Заповедников России» начался период перехода системы охраняемых территорий России в новое качество. Таким образом, «Заповедники России» подводят итог почти 100-летнему уникальному опыту, которым не располагает ни одно государство мира.

Есть, конечно, в рецензируемой работе неточности, спорные места, пробелы, но эти недостатки незначительны на фоне выдающегося

вклада всех десяти томов этой замечательной серии в науку и практику охраны природы. Я благодарю и поздравляю авторов «Заповедников России» за их огромный труд, но особая благодарность — Евгению Евгеньевичу Сыроечковскому. Его личный вклад оказал решающее влияние на успешное завершение многолетнего труда большого коллектива специалистов, посвятивших себя делу охраны природы.



Polemonium boreale Adams



Astragalus umbellatus Bunge

ФЕНОМЕН НИКОЛАЯ РЕЙМЕРСА

Б. Миркин,
Уфимский государственный университет

(Рецензия на книгу Ф. Р. Штильмарка «От старых кедров к бес-
смертию человечества». Серия: «Жизнь замечательных ученых». —
М.: Изд-во МНЭПУ, 2001. — 268с.).

Рождение «макроэкологии» — широкого междисциплинарного комплекса знаний об отношениях организмов (и в первую очередь человека) и условий среды в России носило характер взрыва. Причем особенно активно процессы формирования рядов экологов, общественных и государственных структур, ориентированных на формулирование (реже решение) экологических задач и наработка теоретического багажа концепций происходили в годы перестройки и экономических реформ, т.е. начиная с конца 80-х годов.

Взрывной волной из глубин науки и общества на поверхность выплеснулся самый гетерогенный человеческий материал, который был насыщен «революционными Хлестаковыми», «революционными Чичиковыми» (по выражению Н. Бердяева) и даже «революционными Шариковыми» (по М. Булгакову). И все-таки рождение российской экологии состоялось благодаря нескольким по-настоящему ярким личностям. И среди них, безусловно, — Николай Реймерс, являвший собой пример «обнаженного нерва» экологической ситуации в России. Написавший предисловие к рецензируемой книге Н. Н. Моисеев говорит о том, что «...Н. Ф. Реймерс был своего рода образцом служения науке и научной истине, он посвятил ей всю сознательную жизнь до последней вздоха».

Он прожил сравнительно недолгую жизнь, но сделал за это вре-

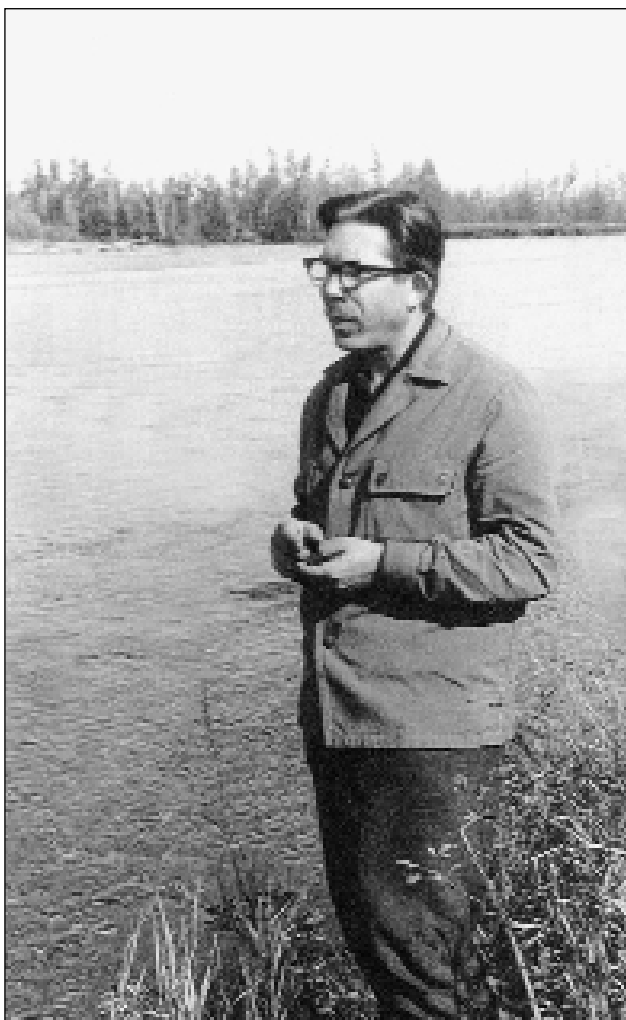
мя столько, что можно говорить о феномене Реймерса — человека, гражданина и ученого. И рассказать об этом феномене в назидание современникам и потомкам было нужно, причем не превращая его в идола, а достаточно реалистически

ный характер Реймерса был причиной многих неприятностей). Эту задачу и взялся решить Ф. Р.

Штильмарк, известный как автор ряда превосходных популярных и научных книг о заповедном деле, написанных столь художественно,

что ученый-природоохранник был принят в Союз российских литераторов. В качестве приложения в книгу включены списки основных дат жизни и деятельности, основных общественных обязанностей и нагрузок, сведения об участии в научных конференциях и совещаниях, библиография научных трудов и некоторые материалы из архива ученого («Экологический манифест», «Экология для директора», письмо «Президенту Бразилии, всему мировому сообществу» и др.).

Рецензируемая книга рассказывает не только о Реймерсе, но и о времени, в котором он формировался и жил, а время это было насыщено потрясениями — взлет Лысенко и его «победа» над биологией на сессии ВАСХНИЛ в 1948 г., период застоя и формирования жесткой военизированной системы в науке, опиравшейся на «похвальное



Н. Ф. Реймерс. Фото из семейного архива

описав белые и черные страницы его жизни (не утаивая того, что далеко не простой и даже конфликт-

единомыслие» «единых советских научных школ», и наконец полный противоречий период перестройки





и экономических реформ. При этом неслучайно, что не востребо-ванный и гонимый в застойное время Реймерс именно в годы демократизации общества оказался востребованным и лихорадочно спешил реализовать свой научный и гражданский потенциал.

Рассказывая о герое своей книги (ее смело можно назвать повестью), Ф. Штильмарк вынужден писать и о себе через авторские оценки времени и поведения героя, с которым его связывали долгие годы дружеских отношений и научного сотрудничества. В текст включено много цитат из писем Ф. Штильмарку и другим корреспондентам, записей из дневников. Нередко в цитатах дается нелицеприятная оценка недавно ушедшим или еще живущим коллегам. Публиковать такого рода материалы было известной смелостью со стороны автора, но эти цитаты как нельзя точно выражают характер Н. Ф. Реймерса.

Предваряя общую оценку книги, отметим, что, несмотря на обильную фактологию (автор авансирует «строго документальное описание жизненного пути Николая Федоровича»), она написана легко, на одном дыхании, и на одном дыхании ее следует читать, чтобы почувствовать накал многочисленных перипетий биографии героя.

Рассказ о Н. Реймерсе Ф. Штильмарк начинает с выявления его родословной, которая уходит корнями во времена Петра Первого, пригласившего в Россию для ее «европеизации» ученых мужей из Германии, Голландии и Швеции. Отец Н. Ф. Реймерса — Федор Эдуардович, крупный физиолог растений, считал, что их «...род происхождения не то шведского, не то голландского». Во всяком случае, научная карьера Реймерса-младшего была предопределена и элитарным генотипом, и фенотипом — воспитанием в семье ученого. Что касается социальной составляющей формирования фенотипа, то она начала «воспитывать» Реймерса уже со студенческой скамьи. На первом курсе Московского госуни-

верситета он познакомился с его новым деканом И. И. Презентом и вынужден был подписать своеобразную клятву на верность идеям «мичуринской биологии», без чего в студенты не зачисляли.

Реймерс-старший в эти годы как «морганист-менделист» был лишен докторской степени и был вынужден повторно защищать диссертацию. И именно «пролысенковский климат» в столице начала 50-х годов был причиной переезда семьи Реймерсов в Иркутск и переезда Николая на второй курс Иркутского университета.

И далее вплоть до 1966 г., когда Реймерс вернулся в Москву, его деятельность была связана с Сибирью и Дальним Востоком, включая Сахалин. Там завершился домосковский период его научной биографии, полный напряженной работы зоолога-эколога, исследующего роль птиц, мелких млекопитающих и насекомых в организации экосистем бореальных лесов. Этот период был очень продуктивным, но полным конфликтов, служивших причиной частой смены мест работы и жительства. Несмотря на постоянные переезды, Реймерс вел интенсивные полевые исследования, результатом которых стало много статей и две монографии — о насекомоядных и грызунах Верхней Лены (1963), птицах и млекопитающих южной тайги и Средней Сибири (1966).

Конфликты Реймерса с сильными мира сего, т.е. с непосредственным и опосредованным начальством, Штильмарк называет войной с ветряными мельницами. Это вполне соответствовало ситуации тех лет: система академической и отраслевой науки была сильна, и не один Реймерс в эти годы пострадал от нежелания принимать правила игры, порой оскорбительные для творчески мыслящей личности.

Уже в этот период в творчестве Реймерса намечается переориентация научных интересов: от аутоэкологии и популяционной экологии животных они постепенно смещаются к проблемам экологии человека. Вначале Реймерс занимается

проблемой охраны природы и организации системы особо охраняемых природных территорий. Именно в это время он активно сотрудничает с автором книги, они совместно пишут монографию об особо охраняемых природных территориях, которая публикуется в 1978 г. Вскоре в ареале его интересов центральными становятся вопросы рационального природопользования (в особенности в сельскохозяйственных экосистемах), а затем и социальная экология как наука об отношениях общества и природы.

Столь широкий круг интересов побуждает Реймерса к упорядочению терминологии и системы понятий: он пишет две книги-словаря («Природопользование» (1990) и «Популярный биологический словарь» (1991)), ставшие самыми популярными в широких кругах экологов и биологов. Этим фундаментальным изданиям предшествовали четыре «словаря-этюда» (1980, 1982, 1985, 1986).

Наиболее знаменательный период биографии Реймерса начинается в 1966 г., когда он перебирается вначале в Московскую область (становится заместителем директора по науке Приокско-Тerrasного госзаповедника), а затем и в Москву (1968 г.), где дебютирует в качестве чиновника Главного управления по охране природы, заповедникам и охотничьему хозяйству МСХ СССР.

Впрочем, для работы чиновника Реймерс был не создан, и потому спустя год (и получив как чиновник приличную квартиру!) он возвращается на научную стезю. Ученый меняет несколько мест работы, пока не получает лабораторию в Центральном экономико-математическом институте АН СССР, куда его пригласил М. Я. Лемешев, активно участвует в общественной жизни столицы и России (с 1988 г. он — Президент Экологического союза СССР, затем РСФСР) и наконец за год до смерти (1992) становится деканом-организатором экологического факультета Московского независимого эколого-политологического университета.

Жизнь в московский период биографии Реймерса была прекрасна и трагична: он напоминал свечу, которая горела с двух концов. Состояние здоровья ухудшалось, ему делали одну операцию за другой (причем не только в Москве, но и в США; в одном из очерков он с грустным юмором сравнил идеальный порядок и оперативность в американском госпитале с условиями в нашей далеко не худшей академической больнице). И при этом Реймерс продолжал лихорадочно работать и участвовать в десятках семинаров, симпозиумов, научных конференций в разных концах России, в СНГ и за рубежом (хотя, к сожалению, в состав российской делегации из 180 человек на конференцию Рио-92 он не попал...).

Реймерс по-прежнему писал книгу за книгой, включая и наиболее фундаментальную монографию «Надежды на выживание человечества (концептуальная экология)» (1992), переизданную под заголовком «Экология (теории, законы, правила, принципы и гипотезы)» (1994). В эти годы его фамилия не сходила со страниц журналов «Наука и жизнь», «Природа», «Химия и жизнь» и др. и центральных газет. Он становится страстным трибуном — защитником природы и борцом за организацию экологического фронта ее защитников. И

именно в этот продуктивнейший период творчества он умирает от перитонита.

Книга Ф. Штильмарка — биографическая повесть, и несмотря на то, что ее автор постоянно характеризует деятельность Реймерса как ученого, задача анализа его теоретического наследия в ней не ставилась. Лишь в последней главе «Жизнь после жизни» Штильмарк попытался оценить «живучесть» идей Реймерса. Рецензент не собирався обсуждать теоретические взгляды ушедшего, но поскольку этот вопрос все-таки поднят, несколько слов о теоретическом наследии Н. Ф. Реймерса сказать необходимо.

Для этого наследия характерна неровность, что связано с вулканическим научным темпераментом и работоспособностью вечного двигателя, которыми обладал Реймерс. Он остро чувствовал заказ времени на разработку концепции выживания человечества и ощущал неподготовленность научного сообщества россиян к исполнению этого заказа, ужасаясь бедлам, который создали набежавшие в экологию дилетанты.

Реймерс пытался один заполнить все пробелы в экологии и буквально мчался от проблем биологической экологии к социальной. Понятно, что сплошь и рядом он

опирался на свой талант дедуктивного мышления, а его озарения не подтверждались фактическим материалом. В конце жизни он выучил английский язык, но зарубежной литературы должным образом все равно не знал, что, конечно, снижало качество его публикаций. Нередко его экология была просто эмоциональной.

Современная наука развивается столь стремительно, что времени для утверждения классиков просто не хватает. Безжалостная история просеивает наследие любого ученого и сохраняет лишь немного из того, что он сделал. Поэтому нет оснований для обид Ф. Р. Штильмарка на ученых, которые не цитируют Реймерса, или на тех, кто высказал в его адрес жесткие критические замечания (в их число попал рецензент). Как пишет научный редактор книги В. В. Дёжкин, для того, чтобы произошел естественный процесс «кристаллизации учения Реймерса», необходимо время.

Прогноз того, как пойдет этот процесс, сегодня дать сложно. Бесспорно одно: прометеевский образ Николая Реймерса, ученого-стоика, боровшегося за свои идеи и много сделавшего для становления российской экологии, войдет в историю. И этому поможет рецензируемая книга.





Вышли из печати

«Птицы Европейской России». Полевой определитель.

В. Е. Флинт, А. А. Мосалов, Е. А. Лебедева, С. А. Букреев, В. М. Галушин, В. А. Зубакин, А. Л. Мищенко, Т. В. Свиридова, П. С. Томкович, Н. П. Харитонов, Д. А. Шитиков. Союз охраны птиц России, М.: Алгоритм, 2001. — 224 с., илл.

Определитель предназначен в первую очередь для начинающих любителей птиц. Книга создана по образцу европейского полевого определителя (на каждом развороте: слева карты и видовые очерки, справа — цветные таблицы иллюстраций); всего в определителе 224 страницы, из них более 100 — цветные таблицы иллюстраций художника Алексея Мосалова. В очерках, подготовленных коллективом авторов — членов Союза охраны птиц России, основное внимание уделено описанию признаков, по которым тот или иной вид можно надежно отличить в природе от сходных видов.

По всем вопросам распространения и заказа книги обращаться в Союз охраны птиц России к Елене Лебедевой

Адрес: 111123, Москва, ш. Энтузиастов, д. 60, корп. 1

Тел. (095) 176-10-63

E-mail: rbcn@online.ru

Научные исследования в заповедниках и национальных парках России.

(Федеральный отчет за 1996—1997 гг.). Министерство природных ресурсов РФ, Департамент охраны окружающей среды и экологической безопасности, ВНИИприроды, Комиссия РАН по заповедному делу. Отв. ред. Л. В. Кулешова. Вып. 2, ч. 2. М., 2001 — 625 с.

Книга продолжает серию публикаций информационных материалов о научно-исследовательской деятельности охраняемых природных территорий (ООПТ) федерального статуса. Во второй части книги представлены рефераты отчетов по научно-исследовательским темам, выполнявшимся в заповедниках и национальных парках в 1996—1997 гг. Авторы рефератов — сотрудники ООПТ. В аналитической части проведен обзор ботанических, зоологических, ландшафтных, геоморфологических и почвенных исследований за 1994—1997 гг. Приведена библиография публикаций сотрудников заповедников за 1996—1997 гг. Книга снабжена указателями русских и латинских названий растений и животных, упомянутых в тексте.

Редакция не располагает информацией о возможности приобретения книги.

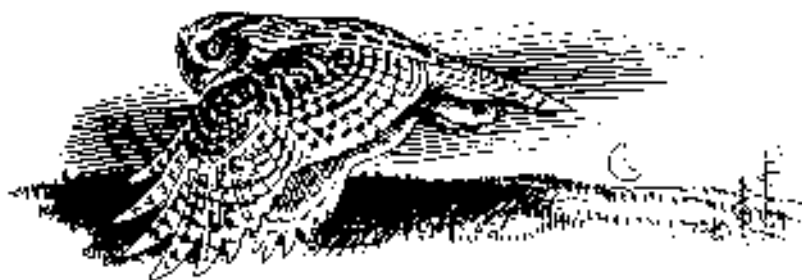


Рис. В. А. Горбатова

Прекрасной половине ЦОДП
от мужчин-полевиков Лазовского заповедника
с низким поклоном (на 8 Марта 2001 г.)

ТЕБЕ

Зима. Учеты. Белая тропа.
Площадка. Шерсть. Останки от козла.
Друг скажет: «Рысь». (Не знает ни фига.)
Все это — ноги, голова...
К борщу подбросила нам ты.
Ты — вездесущая любовь моя.

Весна. Речушка. Малая вода.
Фунтовый хариус. Сладка уха.
Друг скажет: «На червя». (Не знает ни фига!)
Хороший хариус берет только тогда,
Когда на мушке прядь волос твоих,
Ты — неизбежная любовь моя.

Лето. Кордон. Поленница. Дрова.
Предчувствие опасности. Змея.
Друг скажет: «Интуиция». (Не знает ни фига!!)
О том, случится что сегодня, мне вчера
Сказала ты во сне,
Ты — любимая сомнамбула моя.

Осень. Ловушко-сутки. Холода.
След. Ширина пятки — две ладони
Друг скажет: «Бурый». (Не знает ни фига!!!)
Крупца лака с накладного коготка
Напомнит — впереди меня ждешь ты,
Ты — босоногая любовь моя.

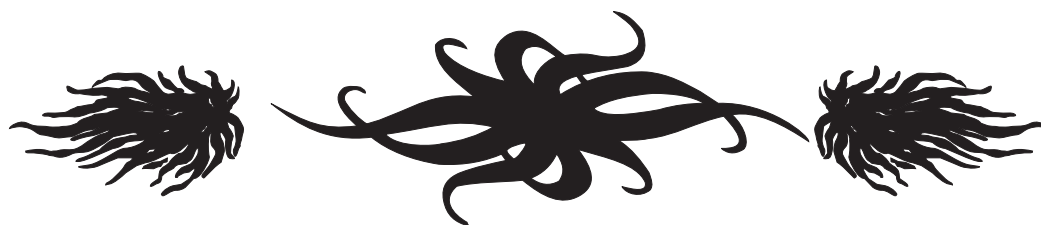
Зима. Лето. Осень и Весна.
Рюкзак. Останцы. Планы. Рапорта.
Друг скажет: «Нам везет». (Не знает ни фига!!!!)
Удача. Фарт. Полярная звезда.
Все это создала мне ты,
Ты... Что я без тебя?

Рис. А. Н. Формозова

С. Уманец,
Черноморский биосферный заповедник, Украина

КРОНШНЕП

Клювастый кроншнеп на обед
Из ила дергал полихет.
Невдалеке его сосед, уже наевшись полихет,
Стоял, в раздумья погружен,
Как будто видел странный сон.
Он на вопрос искал ответ —
надолго ль хватит полихет?



Редакция приносит свои извинения автору рисунка «Скалистые горы» Диане Кошевой за допущенную ошибку — отсутствие подписи к рисунку на обложке журнала №2 (21)/2001.

ДЖ. СОРОС МОЖЕТ ПОКИНУТЬ РОССИЮ

Известный финансист и меценат Джордж Сорос объявил, что пересмотрит свою политику инвестиций и благотворительности в России из-за ущемления свобод ученых, осуществляемого Академией наук.

В мае Академия наук издала приказ для подведомственных институтов, требующий ввести «постоянный контроль» над контактами научных сотрудников с заграничниками, включая поездки за рубеж и деятельность иностранных ученых в России. Дж. Сорос сказал, что действия Академии разочаровали его и как благотворителя, и как инвестора.

«Для меня это очень лично, — признался он на пресс-конференции в Москве. — Как вы знаете, я успешно вложил уже около 100 млн. долларов в поддержку российской науки и конечно не захочу и просто не смогу продолжать свою деятельность, если подобный приказ действительно будет иметь место». Сорос добавил, что если Россия вернется к практике бывшего Советского Союза, он, вероятно, полностью прекратит здесь свою деятельность.

По сообщению Associated Press 06.05.01

ПРОЕКТ РОЛЛ ОБЪЯВЛЯЕТ КОНКУРС

Институт устойчивых сообществ, проект РОЛЛ объявляют начало 8-го грант-раунда проекта РОЛЛ-2000. Последний срок подачи заявок — 30 октября.

Форма заявки представлена на сайте: <http://www.ismoscow.ru>

Дополнительную информацию можно получить:

Тел.: (095) 937-50-02

E-mail: ismoscow@ismoscow.ru

ДЕТСКИЕ ЭКОЛОГИЧЕСКИЕ ЖУРНАЛЫ

Издательство «Лазурь» представляет журналы, рекомендованные Министерством образования РФ в качестве дополнительных учебных пособий по экологии.

«Свирелька» — иллюстрированный ежемесячный журнал о природе для детей от 3 до 8 лет. В каждом номере — сказки, загадки, развивающие игры, кроссворды.

Подписные индексы:

72148 — на полугодие

48549 — на год

«Свирель» — ежемесячный детский экологический журнал для чтения в кругу семьи и в школе для детей от 8 до 12 лет. Познавательные материалы богато иллюстрированы цветными фотографиями и рисунками.

Подписные индексы:

73135 — на полугодие

71660 — на год

«Лазурь» — ежемесячный популярный литературно-художественный альманах экологической направленности для молодежи. Рубрики: «Древние цивилизации», «Нам любые дороги дороги», «Открытия XX века» и др.

Подписные индексы:

71984 — на полугодие

79381 — на год

ПРОШЛА МЕЖДУНАРОДНАЯ ШКОЛА-СЕМИНАР «ЭКОЛОГИЧЕСКАЯ ЭТИКА В 21 СТОЛЕТИИ» («Трибуна-7»)

23–25 мая 2001 г. в Киеве состоялась первая в СНГ международная школа-семинар «Экологическая этика в 21 столетии» («Трибуна-7»), организованная Киевским эколого-культурным центром и Центром охраны дикой природы. Семинар проходил на базе Киевского университета им. Т. Г. Шевченко и был посвящен 12-летию Киевского эколого-культурного центра.

В работе семинара приняли участие 45 человек, представляю-

щих экологические общественные, научные и государственные организации Азербайджана, Белоруссии, Молдовы, России и Украины. Было заслушано 25 докладов и сообщений по различным проблемам экологической этики, проведена дискуссия об этике любительской охоты. Участники семинара полагают, что экологическому кризису сопутствует кризис моральных ценностей. В связи с этим все возрастающее внимание должно уделяться развитию экологической этики и ее популяризации среди широких слоев населения. Будущее природоохранного движения также зависит от морального здоровья общества.

Участники семинара отмечают, что в последнее время в природоохранном движении стран СНГ возрос интерес к экологической этике. Вместе с тем, по этой теме практически нет специальной литературы, ее проблемы редко обсуждаются на природоохранных конференциях и семинарах, принципы экологической этики не используются в подготовке программных природоохранных документов, в экологическом образовании и заповедном деле. Разнообразная литература по этой теме, издающаяся за рубежом, практически неизвестна в странах СНГ.

В целях развития экологической этики в странах СНГ участники семинара:

— Обращаются в Международный Социально-экологический союз, представительство МСОП для стран СНГ, проект ГЭФ «Сохранение биоразнообразия России», Российское представительство ВВФ, Центр охраны дикой природы, Эколого-просветительский центр «Заповедники», ИСАР-Москва, ИСАР-Киев, Экоцентр «Дронт», Киевский эколого-культурный центр с просьбой начать выпуск отечественной и переводной зарубежной литературы (прежде всего учебников) по экологической этике.

— Обращают внимание руководителей высших и средних учебных заведений на необходимость введения курсов экологической этики для студентов – биологов, экологов, географов и других, а также преподавание основ экологической этики в средней школе.

— Рекомендуют организаторам природоохранных конференций и семинаров проводить в рамках будущих мероприятий секции по экологической этике.

— Считают целесообразным расширить изучение почитаемых природных мест, сакральных ландшафтов, народных традиций и их значения в развитии экологической этики.

— Обращают внимание руководителей заповедного дела на необходимость скорейшего выявления и взятия под охрану почитаемых природных объектов, имеющих традиционно культовое значение.

— Рекомендуют природоохранной общественности шире привлекать деятелей искусства, религиозные конфессии и гражданские движения к популяризации экологической этики.

Участники семинара:

— Поддерживают предложение Киевского эколого-культурного центра о проведении следующей международной школы-семинара («Трибуна-8») по этическим и культурным аспектам заповедного дела.

— Благодарят вице-президента Международного союза экоэтики, академика НАН Украины д.б.н. Г. Г. Поликарпова за активную популяризацию идей экологической этики.

— Благодарят Киевский эколого-культурный центр и Центр охраны дикой природы за отличную организацию школы-семинара

АНКЕТА ЧИТАТЕЛЕЙ: ХОРОШИЙ ИТОГ!

Редакция журнала «Охрана дикой природы» получила от читателей журнала 171 анкету. Окончательные результаты опроса практически не отличаются от предварительных, опубликованных в прошлом номере. Приводим основные итоги анкетирования.

1. Кто Вы, наш читатель?

сотрудник ООПТ	33%
преподаватель (сотрудник) вуза	20%
член НПО	19%
сотрудник НИИ	10%

2. Как давно Вы читаете журнал «Охрана дикой природы»?

2 года и более	70%
1 год	19%
периодически	9%

3. Как Вы получаете журнал?

по подписке	75%
у знакомых	12%
в библиотеке	7%

4. Какие разделы журнала Вас интересуют больше всего?

наука	14%
историко-культурные и природные ландшафты	13%
концепции ООПТ	12%
экологическое образование и просвещение	10%
охраняемые виды	9%
природные сообщества, экосистемы	9%
экономика, финансы, законодательство, управление	9%
история охраны природы	6%
рецензии на книги	6%
природоохранные организации	4%
информация	3%
все разделы	3%

5. Каких материалов, на Ваш взгляд, не хватает в журнале?

международный опыт охраны природы и экологического просвещения	20%
биоразнообразие (виды, экосистемы, мониторинг, Красные книги, концепции)	16%
люди, работающие в охране природы, и их опыт	11%
экономика, законодательство, управление, финансы	9%
охрана флоры	5%
материалы из регионов	5%
гранты и их результаты, конкурсы программ	5%
аналитические и проблемные материалы	4%
поэзия, юмор, оригинальные фотографии	4%

6. Как Вы оцениваете содержание журнала в целом?

хорошее и очень хорошее	96%
среднее	2%
не ответили	2%

7. Хотите ли Вы получать наш журнал?

да	99%
----	-----